



CEFAK – Centro Espírita Fraternidade Allan Kardec
Área Especial nº 07 – setor “D” Sul Taguatinga – DF
CEP – 72.020-000 - Fone (61) 3563-2495
CGC 00.331.769/0001-92
www.cefak.org.br



ASSISTÊNCIA FRATERNA



RELATÓRIO ANUAL

2015





SUMÁRIO

1. Introdução	4
2. Estrutura	6
3. Programa	8
4. O CESA	9
5. Destaques dos Trabalhos da Assistência Fraternal	9
6. Núcleos	21
6.1 Núcleo Bezerra de Menezes	21
6.1.1 Sopa Dr. Bezerra de Menezes	22
6.1.2 Grupo do Enxoval – Irmã Celina	23
6.1.3 Grupo de Confeção de Sapatinhos	24
6.1.4 Campanha Auta de Souza	26
6.2 Núcleo de Odontologia	28
6.3 Núcleo da Saúde	30
6.4 Núcleo de Promoção Social	33
6.5 Núcleo de Abastecimento e Distribuição	35
6.5.1 Campanha da Feira	36
6.5.2 Sapataria	38
6.5.3 Campanha dos Brinquedos e Bombons – Programa de Natal	38
6.6 Núcleo de Visitas	39
6.6.1 Triagem da Assistência Fraternal	39
6.6.2 Grupo de Visitas às Famílias Assistidas	40
6.6.3 GAPO – Grupo de Apoio às Pequenas Obras	43



7 – ANEXOS	44
Anexo 01 - Sopa	45
Anexo 02 - Atividades de Próteses realizadas	46
Anexo 03 - Atividades Odontológicas e de Próteses realizadas	47
Anexo 04 - Abastecimento e Distribuição	48
Anexo 05 - Bazar de Utensílios	49
Anexo 06 - Banco de Material	50
Anexo 07 - Lanches - Consolidado	51
Anexo 08 - Lanches - Segunda-Feira	52
Anexo 09 - Lanches - Quarta-Feira	53
Anexo 10 - Lanches - Quinta-Feira	54
Anexo 11 - Lanches – Sábado (PRAOGE)	55
Anexo 12- Verduras Arrecadadas e Distribuídas	56
Anexo 13 - Despensa - Consolidado	57
Anexo 14 - Despensa (Entrada)	58
Anexo 15 - Despensa (Saída)	59
Anexo 16 - Consolidado da Assistência Fraternal	60

OoO

1. INTRODUÇÃO

O presente relatório espelha os resultados obtidos nas atividades desenvolvidas pela Assistência Fraternal do **CEFAK – Centro Espírita Fraternidade Allan Kardec** durante o ano de **2015**.

As informações englobam os diversos grupos de atividades sociais que compõem seu Programa Central de Assistência Fraternal, o **PRAOGE – Programa de Assistência e Orientação à Gestante**, em obediência ao plano estratégico definido pela Casa para a área.

O Programa é executado por voluntários de forma **absolutamente gratuita**, e tem por objetivo o apoio, orientação e promoção da gestante de pouca ou nenhuma renda e seus familiares, em algumas de suas necessidades básicas, nos aspectos material, espiritual, educacional e saúde, além de práticas para o ensino de cursos Semiprofissionalizantes.

O PRAOGE, com diversas ações sociais convergentes a um objetivo comum, tem seu foco de atuação na cidade satélite de Brasília denominada **Samambaia**, onde o **CEFAK - Centro Espírita Fraternidade Allan Kardec**, com sede em Taguatinga-DF, possui filial com instalações próprias e adequadas ao atendimento, por intermédio de um posto avançado denominado **CESAK – Centro Social Allan Kardec**.

É no CESAK que o programa fraterno se desenvolve durante a semana. Nele, os voluntários se engajam aos grupos específicos de trabalho, executam suas tarefas com integração e harmonia, cumprindo uma programação previamente definida no público alvo objeto do PRAOGE.

Este relatório apresenta a estrutura organizacional da Casa na área da Assistência Fraterna, além dos resultados alcançados nos grupos integrados que compõem o PRAOGE.

Cabe salientar que o Programa, além do atendimento às necessidades básicas imediatas das usuárias, tem a atenção voltada à promoção social das mesmas, buscando integrá-las à sociedade por meio do ensino e práticas em cursos Semiprofissionalizantes específicos para que possam, ao deixarem o programa, exercerem o aprendizado gerando renda e autossustentação.

Se os valores numéricos e quantidades podem ser expressos, é-nos, entretanto, impossível gravar os sentimentos e as ações espontâneas que a contabilidade humana não consegue registrar. São as horas despendidas na atenção e carinho, na dedicação e amor dos trabalhadores voluntários, na abnegação e, às vezes, no enorme sacrifício pessoal exercido pelos que se dedicam à causa do bem comum. Sem dúvida essa abnegação e dedicação, esse esforço anônimo, ficam registrados apenas no íntimo de cada um.

Em nome do CEFAK/CESAK esta Diretoria agradece o empenho e a dedicação assumida nos trabalhos por todos os voluntários da Assistência Fraterna que se refletem no crescimento pessoal, na melhoria da qualidade de vida e na inclusão social das assistidas do PRAOGE que buscam auxílio em Nossa Casa.

Américo Ciccarelli
Diretoria da Assistência Fraterna
Abril de 2016

CEFAK – Centro Espírita Fraternidade Allan Kardec / Área Especial nº 07 – Setor “D” Sul Taguatinga – DF
 CEP – 72.020-000 - Fone (61) 3563-2495 / CNPJ 00.331.769/0001-92
www.cefak.org.br



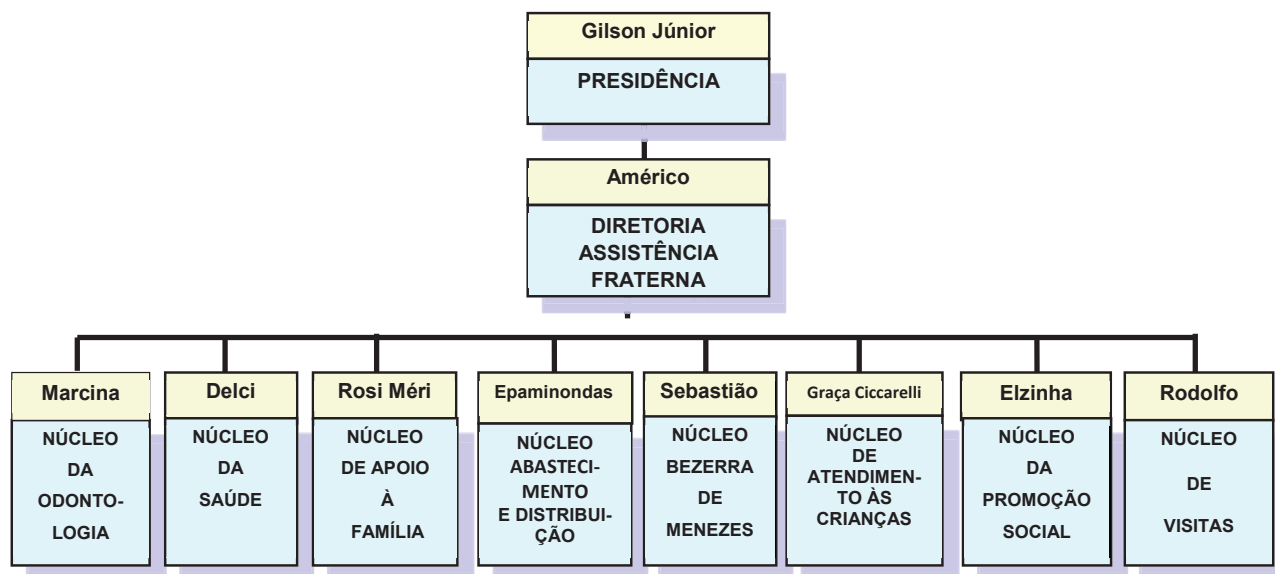
CEFAK - Vista frontal



CEFAK - Vista do pátio interno

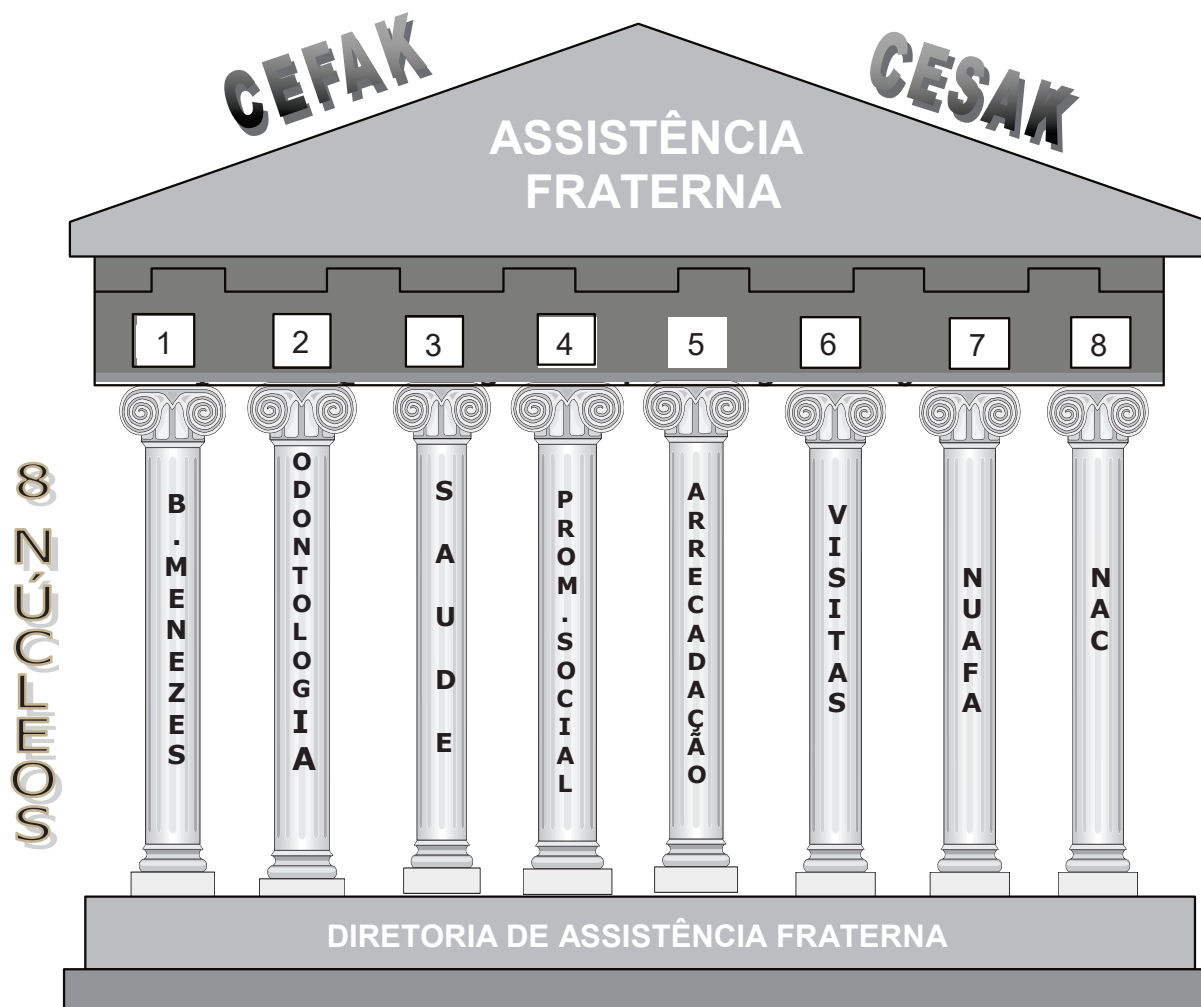
2. ESTRUTURA

Dentro da Estrutura organizacional do **CEFAK**, a Assistência Social se reporta diretamente à Presidência da Instituição, por meio de uma Diretoria de Assistência Social e a **oito Núcleos** específicos que a ela se subordinam.



Estatutariamente, a Diretoria da Assistência Fraterna é responsável pela criação e acompanhamento dos diversos trabalhos assistenciais desenvolvidos no CEFAK, em cumprimento ao programa social delineado. Os mesmos obedecem a um plano estratégico aprovado previamente, envolvendo uma série de ações assistenciais cumprindo o programa denominado **PRAOGE – Programa de Assistência e Orientação à Gestante**.

CESAK – Centro Social Allan Kardec / QS 605 Conj. J Lotes 3 e 4 – Samambaia –D.F
 CEP – 72.231-530 - Fone (61) 3359-2087 / CNPJ 00.331.769/0002-73

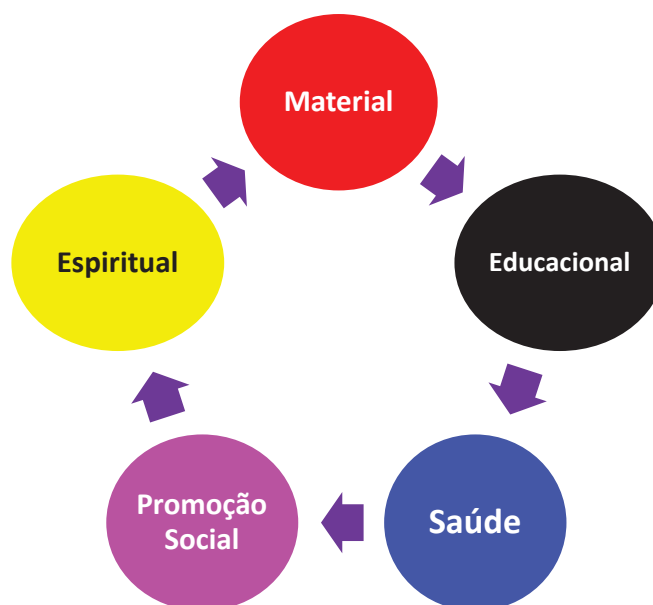


O desenho anterior simboliza a estrutura da **Diretoria de Assistência Fraterna** com os **08 (oito) Núcleos** de sustentação do Programa apoiados em uma Diretoria. Cada **Núcleo** possui um dirigente que executa e acompanha as ações desenvolvidas pelos diversos grupos de trabalhos ligados à área sob a responsabilidade de cada um deles.

3. PROGRAMA

O **PRAOGE** – Programa de Assistência e Orientação à Gestante foi criado com a finalidade de atender algumas das necessidades básicas das gestantes que buscam auxílio na Casa. A Seleção é feita por meio de critérios próprios, contidos no **Manual de Normas e Regulamentos do Núcleo de Visitas**, após entrevista e visita ao lar da candidata ao Programa.

O PRAOGE atende, basicamente, em 5 (cinco) necessidades básicas:



O Detalhamento do PRAOGE é fornecido por meio do planejamento estratégico e plano de trabalho executado a cada ano.

A seguir, apresentamos os DESTAQUES, seguidos de uma análise consolidada dos resultados atingidos em **2015** pelos Núcleos e seus respectivos Grupos de Trabalho.

Os dados estatísticos são apresentados a seguir ou fazem parte dos **Anexos**, parte integrante deste relatório.

4. O CESA K

CESA K – CENTRO SOCIAL ALLAN KARDEC, Posto de Assistência Fraterna avançado do CEFAK, localizado à **QS 605, Conjunto “C” lotes 3 e 4 – Samambaia - DF.**



CESA K – vista lateral da entrada principal



CESA K – salão principal

5. DESTAQUES DOS TRABALHOS DA ASSISTÊNCIA FRATERNA

5.1 - BEBÊS NASCIDOS NO PRAOGE

Ano Nascimento do bebê	Frequência	% Variação em relação ao ano anterior	% Variação em relação ao ano de 2011
2005	173	-	-0,6
2006	131	-24,3	-24,7
2007	195	48,9	12,1
2008	209	7,2	20,1
2009	208	-0,5	19,5
2010	179	-13,9	2,9
2011 (base)	174	-2,8	-
2012	182	4,6	4,6
2013	201	10,4	15,5
2014	214	6,5	23,0
2015	207	-3,3	19,0
Média	188		

CEFAK – Centro Espírita Fraternidade Allan Kardec / Área Especial nº 07 – Setor “D” Sul Taguatinga – DF
 CEP – 72.020-000 - Fone (61) 3563-2495 / CNPJ 00.331.769/0001-92
www.cefak.org.br

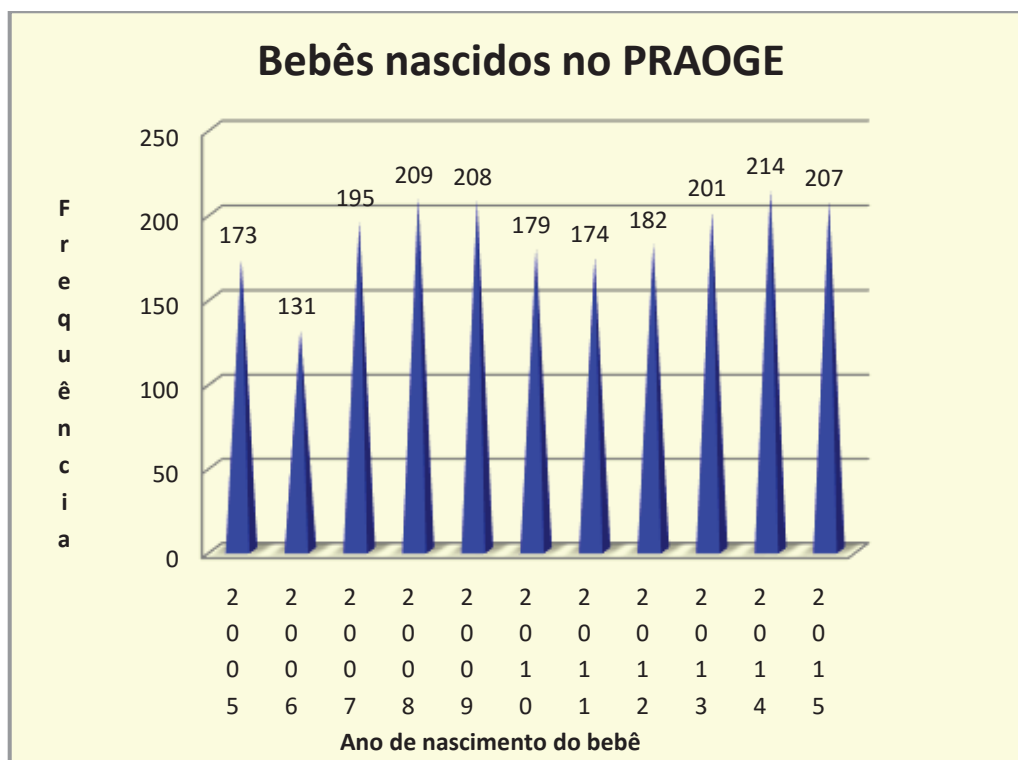


Gráfico 5.1

5.2 - ENXOVAIS DISTRIBUÍDOS NO PRAOGE

Ano Nascimento do bebê	Frequência	% Variação em relação ao ano anterior	% Variação em relação ao ano de 2011
2005	200	-	-5,2
2006	152	-24,0	-28,0
2007	229	50,7	8,5
2008	240	4,8	13,7
2009	248	3,3	17,5
2010	199	-19,8	-5,7
2011 (base)	211	6,0	-
2012	195	-7,6	-7,6
2013	191	-2,1	-9,5
2014	225	17,8	6,6
2015	186	-17,3	-11,8
Média	206		

Quadro 5.2

CESAK – Centro Social Allan Kardec / QS 605 Conj. J Lotes 3 e 4 – Samambaia –D.F
 CEP – 72.231-530 - Fone (61) 3359-2087 / CNPJ 00.331.769/0002-73

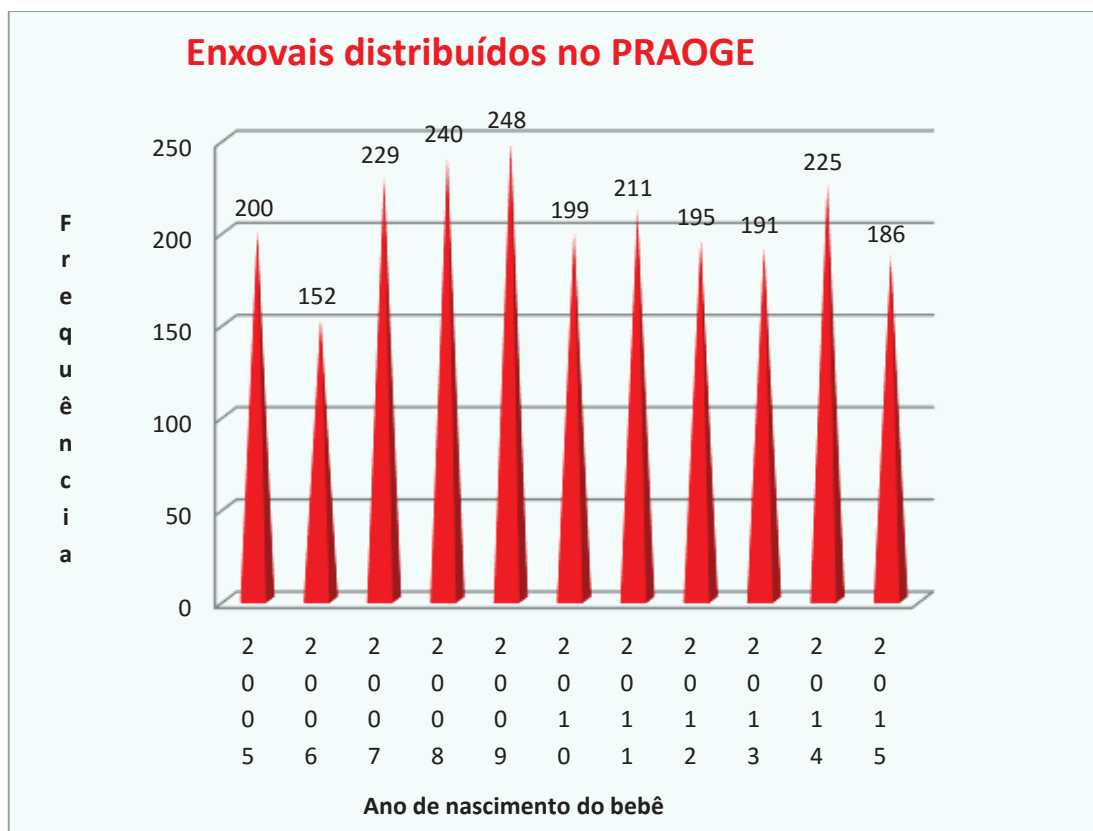


Gráfico 5.2

5.3 - SOPA DR. BEZERRA DE MENEZES

Em **2015**, foram feitos **152** trabalhos de confecção de **Sopa**, com a marca de **17.239** atendimentos, sendo **11.976** adultos e **5.263** crianças, totalizando **41.521** pratos de sopa.

Item \ Ano	2015	2014	% Variação (2015/2014)
Trabalhos	152	149	2
Atendimentos	17.239	18.790	-8
Adultos	11.976	12.544	-5
Crianças	5.263	6.246	-16
Pratos de Sopa	41.521	44.062	-6

Quadro 5.3

5.4 - CAMPANHA AUTA DE SOUZA

A **Campanha Auta de Souza**, atuando na Samambaia – DF visitou durante o ano de **2015: 166** quadras residenciais com a participação acumulada de **1.027** trabalhadores voluntários. Foram arrecadados **725** kg de alimentos, **55** litros de óleo e outros, além de **119** unidades de gêneros diversos, inclusive materiais de higiene e limpeza; **2.583** peças de roupas, **296** pares de calçados usados. Por sua vez, a Campanha efetuou a doação de **3.317** livros, sendo **1.106** livros doados às Instituições Externas contribuindo para a formação de bibliotecas e para a difusão da cultura. Nos lares foram distribuídos **2.211** livros didáticos e **1.106** livros espíritas.

Item \ Ano	2015	2014	% Variação (2015/2014)
Gêneros Alimentícios (Kg)	725	812	-11
Gêneros Alimentícios (Litros)	55	68	-19
Gêneros Diversos (Unidades)	118,72	111	7
Peças de Roupas (unidades)	2.583	3.598	-28
Calçados Usados (pares)	296	430	-31
Diversos (unidades)	0	24	-100
Dinheiro em Espécie (R\$)	183,05	192,05	-5
Livros Doados	7.376	8.752	-16
Nos Lares	3.317	3.970	-16
Didáticos	2.211	2.855	-23
Espíritas	1.106	1.115	-1
Espíritas	1.724	1.834	-6
Nos Lares	1.106	1.115	-1
Instituições Externas	573	672	-15
Caravaneiros	45	47	-4
Didático às Instituições Externas	3.441	4.063	-15
Quadras Visitadas	166	184	-10
Voluntários	1.027	1.137	-10

Quadro 5.4

5.5 - GRUPO DE CONFEÇÃO DE SAPATINHOS

Em **2015**, foram entregues **509** sapatinhos de lã ao Grupo do Enxoval Irmã Celina e doados **500** sapatinhos de lã para outras instituições, perfazendo o total de **1.009**.

Item \ Ano	2015	2014	% Variação (2015/2014)
Sapatinhos de lã do CEFAK	509	467	9
Doações Sapatinhos de lã para outras instituições	500	323	55

Quadro 5.5

5.6 - NÚCLEO DA ODONTOLOGIA

Em **2015**, foram feitos **1.221** atendimentos de adultos e crianças, sendo efetuadas: **516** restaurações de amálgama, ionômero e resinas fotopolimerizável, **78** raios-X, **32** endodontias, **168** exodontias, **14** aplicações de flúor, **11** próteses, total e removíveis, **5** coroas (cerômero), **8** núcleos metálicos, além de **101** curativos, distribuição de **205** escovas dentais, representaram o atendimento a alta de **201** pacientes, sendo **151** adultos e **50** crianças. Destacam-se o aumento no nº de atendimentos e a queda no nº de procedimentos de endodontia (canal).

Item \ Ano	2015	2014	% Variação (2015/2014)
Atendimentos	1.221	1.237	-1
Restaurações de amálgama, ionômero e resinas	516	564	-9
Raios- X	78	36	117
Endodontia (Canal)	32	46	-30
Exodontia (Extração)	168	115	46
Aplicação de Flúor	14	30	-53
Próteses total e removíveis	11	25	-56
Coroas (cerômero)	5	1	400
Núcleos metálicos	8	4	100
Curativos	101	99	2
Escovas dentais	205	188	9
Pacientes em Alta	201	203	-1
Adultos	151	147	3
Crianças.	50	56	-11

Quadro 5.6

Durante o ano de **2015**, o número de profissionais voluntários que participaram foi de **39**:

Cirurgiões Dentistas (inclusos: odontopediatras, periodontistas, endodontistas.	Protéticos	Auxiliares	Total Profissionais
27	2	10	39

5.7 - NÚCLEO DA SAÚDE

Em **2015**, foram feitas **588** consultas médicas, sendo **364** em gestantes e **194** em crianças, **769** atendimentos de enfermagem em adultos e crianças, **179** atendimentos psicológicos. Foram distribuídos **30.545** medicamentos, entre comprimidos, líquidos e tópicos como cremes e pomadas. Destaca-se o expressivo aumento do número de medicamentos distribuídos gratuitamente.

Item \ Ano	2015	2014	% Variação (2015/2014)
Consultas Médicas	558	789	-29
Assistidas	364	571	-36
Crianças	194	218	-11
Enfermagens – Assistidas/Crianças	769	815	-6
Atendimentos Psiquiátricos	0	18	-100
Atendimentos Psicológicos	179	296	-40
Medicamentos	30.545	30.404	1

Quadro 5.7

Durante o ano de **2015**, o número de profissionais voluntários que participaram foi de **25**:

Pediatras	Clínico Geral	Ginecologista	Psiquiatras	Psicólogos	Técnico Enfermagem	Técnico Nutrição	Nutricionista	Dermatologista	Enfermeiros	Dep. Medicamentos	Total Profissionais
2	1	3	1	6	3	2	1	1	2	3	25

5.8 - NÚCLEO DE ARRECAÇÃO E DISTRIBUIÇÃO

5.8.1 - GRUPO DA DESPESA

Em **2015**, foram recebidas em doação e distribuídas perto de **148,5 toneladas** de gêneros de primeira necessidade envolvendo também verduras e legumes e material de higiene, que foram arrecadados tendo como fontes: o Sacolão, a Campanha da Cesta, a Campanha da Feira e a Campanha Auta de Souza. O CEFAK distribuiu durante o ano, **1.354** cestas de alimentos e **125** cestas de Natal, totalizando **1.479** cestas; **738** brinquedos e **426** caixas de bombons, por ocasião do Natal.

Item \ Ano	2015	2014	% Variação (2015/2014)
Doações distribuídas (toneladas)	148,5	106,2	39,8
Cestas (unidades)	1.479	1.612	-4,4
Cestas de alimentos	1.354	1.404	-3,6
Cestas de Natal	125	132	-12,6
Brinquedos (unidades)	738	837	13,2
Caixas de bombons (caixas)	426	353	20,7

Quadro 5.8.1

5.8.2 - BAZAR DE UTENSÍLIOS

Em **2015**, o **Bazar de Utensílios** distribuiu um total de **7.542** peças diversas, tais como: bijuterias, material de cozinha, bonés, cintos, bolsas, utensílios de cozinha, diversos etc. Atendeu a **236** famílias num total de **886** pessoas atendidas.

Item \ Ano	2015	2014	% Variação (2015/2014)
Peças Diversas	7.542	8.811	-14
Famílias Atendidas	236	257	-8
Pessoas Atendidas	886	1.053	-16

Quadro 5.8.2

5.8.3 - SAPATARIA E ROUPARIA

A **Sapataria e Rouparia**, em **2015**, atenderam a **242** e **243** famílias, respectivamente, beneficiando **941** e **1.241** pessoas, respectivamente, distribuindo **5.640** pares de calçados, e **46.842** peças de roupas. Foram, ainda, distribuídos **512** cobertores novos às famílias assistidas pelo PRAOGE, fruto da Campanha do Cobertor efetuada na Casa durante o segundo trimestre do referido ano.

Item \ Ano	2015	2014	% em relação ao ano anterior
Famílias receberam sapatos	242	227	7
Pessoas receberam sapatos	941	903	4
Famílias receberam roupas	243	218	11
Pessoas receberam roupas	1.241	1.085	14
Pares de calçados	5.640	7.363	-23
Peças de roupas	46.842	42.106	9
Cobertores novos	512	401	28

Quadro 5.8.3



5.8.4 - BANCO DA COOPERAÇÃO

Em **2015**, o **Banco da Cooperação** recebeu e distribuiu **437** itens usados diversos, tais como fogões, geladeiras, móveis, armários, utensílios domésticos entre outros, dos quais **80** itens novos, como guarda roupas e cômodas.

Item \ Ano	2015	2014	% Variação (2015/2014)
Fogões, geladeiras, móveis etc.	437	628	-30
Móveis novos	80	131	-39

Quadro 5.8.4



5.8.5 - GRUPO DOS COLCHÕES

Em **2015**, o grupo de doadores formado por voluntários da casa adquiriram e doaram às assistidas do PRAOGE, a quantidade de **20** colchões de casal, **22** de solteiro e **4** de berço, totalizando **46** colchões.

Item \ Ano	2015	2014	% Variação (2014/2013)
Colchões	46	83	-45
Casal	20	43	-54
Solteiro	22	28	-21
De Berço	4	12	-67

Quadro 5.8.5

5.8.6 – DISTRIBUIÇÃO DE VERDURAS E LEGUMES

Em **2015**, foram arrecadadas através da Campanha da Feira e dos Verdurões **4.338** caixas de verduras e legumes, de 20 quilos cada, totalizando **86,8** toneladas. Assim distribuídos:

Destinação	Quantidade Caixas		Peso (Toneladas)	
	Ano 2015	Média mensal	Ano 2015	Média mensal
Confecção Sopa	165	14	3,3	0,3
Descartadas	49	4	1,0	0,1
Assistidas / Comunidade	1.193	99	23,9	2,0
Outras Entidades	49	4	1,0	0,1
Creche CEPAI	2.882	240	57,6	4,8
TOTAL	4.338	362	86,8	7,2

Quadro 5.8.6

5.9 - NÚCLEO DE VISITAS

5.9.1 – GRUPO DE VISITAS AOS LARES

Foram efetuadas **258** entrevistas de candidatas ao Programa de Assistência Social da Casa, sendo selecionadas e incorporadas ao programa **230** gestantes, representando **89%** do total de candidatas ao PRAOGE. Realizadas também **1.553** visitas aos lares das assistidas do Programa durante o ano de **2015**.

Item \ Ano	2015	2014	% Variação (2015/2014)
Entrevistas às candidatas	258	278	-7,2
Gestantes selecionadas	230	257	-10,5
% Gestantes selecionadas	89%	92%	-3,6
Visitas às gestantes	1.553	1.597	-2,8

Quadro 5.9.1

Os itens destacados demonstram o esforço empregado pelos voluntários na consecução do PRAOGE. Tal esforço é muitas vezes pautado no sacrifício pessoal de cada um dos envolvidos, com o objetivo e intenções tão somente voltadas à fraternidade e dever de cidadão sem qualquer ônus para a assistida.

5.9.2 - GAPO – GRUPO DE APOIO A PEQUENAS OBRAS

Este Grupo, formado por voluntários atendeu, **em 2015**, a **2 famílias** na construção e reforma de suas residências que se encontravam em precárias condições de habitação, por meio de recursos próprios na compra dos diversos materiais necessários às obras.

Item \ Ano	2015	2014	% Variação (2015/2014)
Pequenas obras e melhoria da moradia	2	3	-25

Quadro 5.9.2

O resumo em tabela “consolidado em quantitativos” se encontra no item 6.6.3.

5.9.3 - NUAFA – NÚCLEO DE APOIO ÀS FAMÍLIAS

O NUAFA atendeu, em **2015**, a **13** famílias, sendo a assistência distribuída da seguinte forma:

11	ATENDIMENTOS (CAMAS, COLCHÕES, CÔMODAS, GUARDA-ROUPA...)	5	ENCAMINHAMENTOS PARA OS CURSOS SEMI-PROFISSIONALIZANTES
3	ATENDIMENTOS DE ROUPAS DE CAMA E BANHO	1	FOGÃO BRASTEMP NOVO
13	ATENDIMENTOS DE ROUPAS E CALÇADOS	1	MATERIAL ESCOLAR
4	ATENDIMENTOS MÉDICOS E PSICOLÓGICOS	1	ORIENTAÇÃO E ACOMPANHAMENTO JURÍDICO (CONSELHO TUTELAR)
1	BERÇO COM ENXOVAL	2	PAGAMENTOS DE CONTAS DE ÁGUA E LUZ
69	CESTAS BÁSICAS	3	REPARO DE TELHADO/REFORMA DE QUARTO/BANHEIRO/PORTA (GAPO)
5	CESTAS COMPLEMENTARES COM ALIMENTOS PARA CRIANÇAS	71	VISITAS
10	COBERTORES		

Quadro 5.9.3

5.9.4 – TRABALHADORES DOS GRUPOS ASSISTENCIAIS

Houve **19.554** comparecimentos dos voluntários ao trabalho durante o ano de **2015**, representando uma média mensal cumulativa de aproximadamente **1.630** comparecimentos.

FREQUÊNCIA TRABALHADORES VOLUNTÁRIOS DOS GRUPOS ASSISTENCIAIS DO CEFAK/CESAK EM 2015

Grupo Assistencial	jan	fev	mar	abr	mai	jun	jul	ago	set	out	nov	dez	Total
AOBE	33	22	35	36	36	36	36	36	36	36	45	26	413
Apoio Assistência Fraternal Domingo	11	11	13	16	16	15	16	20	16	16	12		162
Apoio Assistência Fraternal Sábado	23	13	17	20	23	20	16	19	16	25	16	12	220
Artesanato - CP - 2a Feira		3	10	8	15	26	21	20	12	29	56	21	221
Banco da Cooperação - 3ª feira	4	3	6	3	6	10	8	10	10	8	8	10	86
Banco da Cooperação - Quinta-Feira	5	4	2	5	4	4	5	3		3			35
Banco da Cooperação - Sábado	5	3	2	4	5	4	4	4	4	2			37
Bazar - Triagem - 2a Feira	8	6	10	8	6	10	8	10	8	8	10	6	98
Bazar - Triagem - 5a Feira	5	4	4	5	4	4	5	4	4	5	4	4	52
Campanha Auto de Souza	22	17	22	20	25	24	24	30	24	23	26	12	269
Corte e Escova - CP - 2a Feira		31	33	25	21	43	29	37	38	32	44	15	348
Costura - CP - 2a Feira		18	32	18	17	27	20	25	28	31	22	8	246
CURSOS SEMI PROFIS. 2ª FEIRA		57	84	74	71	90	59	98	96	93	117	94	933
Despensa	8	5	8	7	8	4	4	5	4	4	5		62
Distribuição de Roupas e Calçados	31		52	50	53	38	50	54	46	53	54	52	533
Entrega de Roupas e Calçados			6	5	6	6	7	6	6	8	2	2	54
Grupo da Feira	16	13	15	15	19	15	9	23	23	16	20	8	192
Grupo da Sapataria Limpeza Sábado	7	3	4	5	8	8	8	10	8	8	6	3	78
Grupo do Berço	40	20	43	39	53	32	28	58	44	67	60	57	541
Grupo do Sapatinho			8	5	4			5	4		4		30
Manicure - CP - 2a Feira		20	38	24	37	60	47	40	24	34	32	14	370
Noções de Culinária - CP - 2a Feira		31	70	53	38	45	45	49	34	30	34	14	443
Praoge - 5ª Feira	18	17	17	26	21	21	29	22	22	28	16	9	246
Praoge - Sábado	60	35	53	53	59	45	48	56	46	54	35	23	567
PRAOGE QUINTA - GESTANTE	214	177	160	181	142	145	201	185	161	198	161	116	2.041
PRAOGE SABADO - GESTANTE	156	98	185	198	248	158	145	147	146	225	180	176	2.062
Praopa - 4ª Feira - Trabalhadores	47	53	54	25	15	13	10	12	13	8	7	10	267
PRAOPA - Veio de Quinta	74	106	104	81	62	62	87	52	76	75	69	95	943
PRAOPA - Veio de Sábado	69	57	60	57	45	64	88	69	89	62	59	70	789
Rouparia - 5ª Feira	42	49	50	62	61	57	75	58	52	76	51	59	692
Rouparia - concerto e confecção Sábado	29	17	33	87	105	88	46	114	84	114	85	14	816
Rouparia - concerto e confecção 5ª Feira	49	40	53	68	50	51	60	40	47	71	48	44	621
Rouparia 2ª Feira	37	23	44	35	29	36	30	33	35	35	43	27	407
Sopa 2ª Feira	62	37	67	37	53	79	75	100	76	76	95	75	832
Sopa 4ª Feira	4	4	4	1									13
Sopa 5ª Feira	42	38	45	40	12	30	44	46	19	61	49	46	472
Sopa Sábado	8	3	6	5	5	6	5	10	9	11	11	7	86
Triagem da Assistência Social	5						4	4	4	3	3		23
Visita Gestante - 01	14	12	15	14	13	14	13	16	11	11	48	29	210
Visita Gestante - 02	23	18	20	16	17	25	16	21	9	19	5	10	199
Visita Gestante - 03	21	18	34	20	22	21	25	22	21	19	30	11	264
Visita Gestante - 04	23	14	25	23	24	17	12	22	20	19	20	53	272
Visita Gestante - 05	25	23	29	25	37	30	28	31	30	26	17	13	314
Visita Gestante - 06	37	24	40	34	37	26	24	24	24	24	38	24	356
Visita Gestante - 07	20	21	35	23	42	31	37	52	29	28	41	39	398
Visita Gestante - 08	4	3	5	4	9	10	21	31	21	28	35	28	199
Visita Gestante - 09	23	17	28	26	34	31	26	48	44	44	48	39	408
Visita Gestante - 10	32	23	35	25	27	29	19	28	17	17	27	9	288
Visita Gestante - 11	20	23	29	26	29	29	30	28	26	36	50	20	346
Total	1.376	1.234	1.744	1.637	1.673	1.639	1.647	1.837	1.616	1.899	1.848	1.404	19.554

Quadro 5.9.4

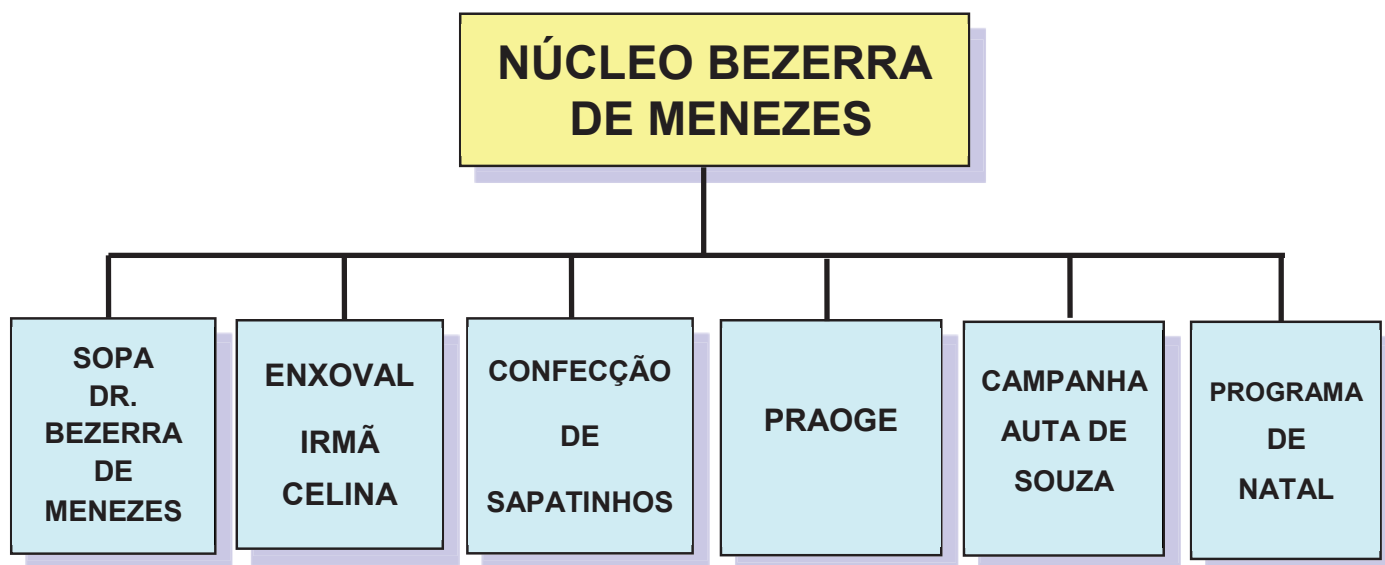
6. NÚCLEOS

6.1. NÚCLEO BEZERRA DE MENEZES

O Núcleo Bezerra de Menezes, dentro do contexto do PRAOGE, administra grupos de trabalhos que exercem papel relevante nas atividades da Assistência Fraternal.



Suas atividades se refletem no funcionamento específico do Programa por intermédio de **06** (seis) grupos de trabalhos conforme organograma a seguir:



A seguir, passaremos a detalhar os diversos grupos de trabalhos que compõem o programa estabelecido pela Direção da Casa, consoante o Plano de Trabalho, mostrando suas atividades e resultados.

GRUPOS DE TRABALHOS

6.1.1 - SOPA Dr. BEZERRA DE MENEZES



A **Sopa Dr. Bezerra de Menezes** ocupa a posição de pioneirismo em trabalhos dentro da Assistência Fraterna da Casa. Nascido e implantado, desde os primeiros tempos da fundação do **CEFAK** (1963), este grupo exerce um trabalho diário que vai da arrecadação de gêneros alimentícios até a confecção e distribuição da mesma.

Formado por três grupos de trabalho voluntário, a mesma é confeccionada às **2ª; 5ª e sábados**, no horário das 7h30min às 13h30min, no **CESAK**, onde é servida às assistidas do Programa e também à coletividade que diariamente busca o CESAK.

Durante o ano de **2015** os Grupos da Sopa apresentaram os seguintes resultados:

Item \ MÊS	2015		2014		% Variação (2015/2014)
	Total	Média Mensal	Total	Média Mensal	
Trabalhos Realizados	152	13	149	12	2,0
Atendimentos	17.239	1.437	18.790	1.566	-8,0
- Adultos	11.976	998	12.544	1.045	-5,0
- Crianças	5.263	439	6.246	521	-16,0
Sopas distribuídas	41.521	3.460	44.062	3.672	-6,0
Voluntários (CESAK)	1.739	145	1.790	149	0,0

Quadro 6.1.1

6.1.2 – GRUPO DO ENXOVAL – IRMÃ CELINA



O **Grupo de Enxoval** denominado “**Irmã Celina**”, tem como premissa a orientação, confecção e suprimento do enxoval à gestante, quando do nascimento do bebê.

Tendo por base a educação e a valorização do trabalho, o mesmo na sua confecção, conta com parte do trabalho executado pelas próprias gestantes, orientadas pelos voluntários. Tais tarefas são executadas, manualmente, durante a permanência no Programa, enquanto aguardam a chegada dos bebês. O número de enxovais doados supera o número de nascidos, em virtude de doações que ocorrem para gestantes que não são inscritas no PRAOGE.

Durante o ano de **2015** o grupo apresentou os seguintes resultados:

Itens \ Ano	2015	2014	% Variação (2015/2014)
Enxovais de bebês doados	186	225	-17,0
Banheiras de bebês	230	276	-17,0
Cobertores de bebês	200	200	0
Pacotes de fraldas de bebês (5 unidades cada) – CEFAK	500	500	0
Diversos*			
Flanela em metro	0	900	-100
Toalhas de banho com capuz	200	150	33,0
Pacotinhos de aplicações	0	160	-100
Rolos de elástico (100m cada)	3	2	50,0
Peças diversas doadas	641	977	-34,0

Quadro 6.1.2

* **Diversos:**

Itens referentes ao material usado no enxoval em valores diversos:

Novelos de linha, linha corrente, peças de viés, elástico, fita de cetim, linha para *Overlock*, caixa de botão de pressão, agulha de máquina, agulha galoneira, tubos de linha Bel, linha *Nyl*, máquina galoneira industrial, máquina de bater botão, matriz Ritas, máquina de corte "bananinha" etc.

6.1.3 GRUPO DO SAPATINHO PARA O BEBÊ



Grupo responsável pela confecção e fornecimento de sapatinhos para os bebês de todas as gestantes do PRAOGE. Funcionando desde março de 1988, é um grupo dinâmico que trabalha aos sábados no **CEFAK**, das 18h às 19h30min, além de permitir que o trabalho possa ser executado na residência do voluntário.

Durante o ano de **2015** o **Grupo do Sapatinho** apresentou os seguintes números:

Item / Ano	2015	2014	% Variação (2015/2014)
Sapatinhos – Origem	1.009	790	27,7
Sapatinhos confeccionados com lãs do CEFAK	528	223	136,8
Sapatinhos Doados	481	567	-15,2
Sapatinhos – Destino	1.009	790	27,7
Entregues ao Enxoval Irmã Celina	509	467	9,0
Doações para outras instituições	500	323	54,8
Demonstrativos das Lãs	632	763	-17,2
Saldo do Ano Anterior	542	311	74,3
Doações	90	452	-80,1
Balancetes das Lãs			
Total de Lãs	632	763	-17,2
Lãs Distribuídas	342	221	54,8
Lãs distribuídas e confeccionadas	342	134	155,2
Doação artesanato CESAK (lã grossa)	0	60	-100,0
Lãs para trabalho de férias (lã fina)	0	27	-100,0
Lãs - Estoque do ano posterior	290	542	-46,5
DEMONSTRATIVO GERAL			
Lãs	632	763	-17,2
Sapatinhos	1.009	790	27,7
Blusa	0	1	-100,0
Cachecol	0	2	-100,0
Calça, Paletó e Sapatinho	1	0	-
Paletó	1	0	-
Conjunto sapato e paletó	14	20	-30,0
Conjunto touca e sapato	12	3	300,0
Conjunto-paletó/sapatinho/touca	7	3	133,3
Macacão	0	2	-100,0
Manta de crochê com forro	35	30	16,7
Total	1.711	1.614	6,0
DOAÇÕES RECEBIDAS - DIVERSAS			
Diversos (Lã de crochê, Agulha de espera, barbante (1kg), colete, carretel de fita (50m), Linha brilhosa (tubo), mantas de crochê s/forro, colcha-retalho c/crochê etc)	116	77	50,7

Quadro 6.1.3

6.1.4 – CAMPANHA AUTA DE SOUZA



A **Campanha Auta de Souza**, juntamente com a **Sopa**, é um dos trabalhos mais antigos em funcionamento no CEFAK, tendo iniciado suas atividades em 1966.

Funcionando aos domingos, das 8h às 10h30min, é o responsável pela divulgação de mensagens espíritas e da arrecadação de gêneros alimentícios, roupas e utensílios que serão distribuídos aos atendidos pelos trabalhos assistenciais da Casa. Além dessa atividade, a Campanha arrecada e distribui livros em geral, junto à comunidade de Samambaia, mostrando-se esta atividade altamente receptiva entre os moradores da cidade satélite.

Durante o ano de **2015**, o grupo apresentou os seguintes resultados:

Item \ Ano	2015	2014	% Variação (2015/2014)
Gêneros Alimentícios (kg)	725	812	-11
Gêneros Alimentícios (litros)	55	68	-19
Gêneros Diversos (unidades)	119	111	7
Peças de Roupas (unidades)	2.583	3.598	-28
Calçados Usados (pares)	296	430	-31
Diversos (unidades)	0	24	-100
Dinheiro em Espécie (R\$)	183,05	192,05	-5
Livros Doados	7.376	8.752	-16
Nos Lares	3.317	3.970	-16
Didáticos	2.211	2.855	-23
Espíritas	1.106	1.115	-1
Espíritas	1.724	1.834	-6
Nos Lares	1.106	1.115	-1
Instituições Externas	573	672	-15
Caravaneiros	45	47	-4
Didático às Instituições Externas	3.441	4.063	-15
Quadras Visitadas	166	184	-10
Voluntários	1.027	1.137	-10

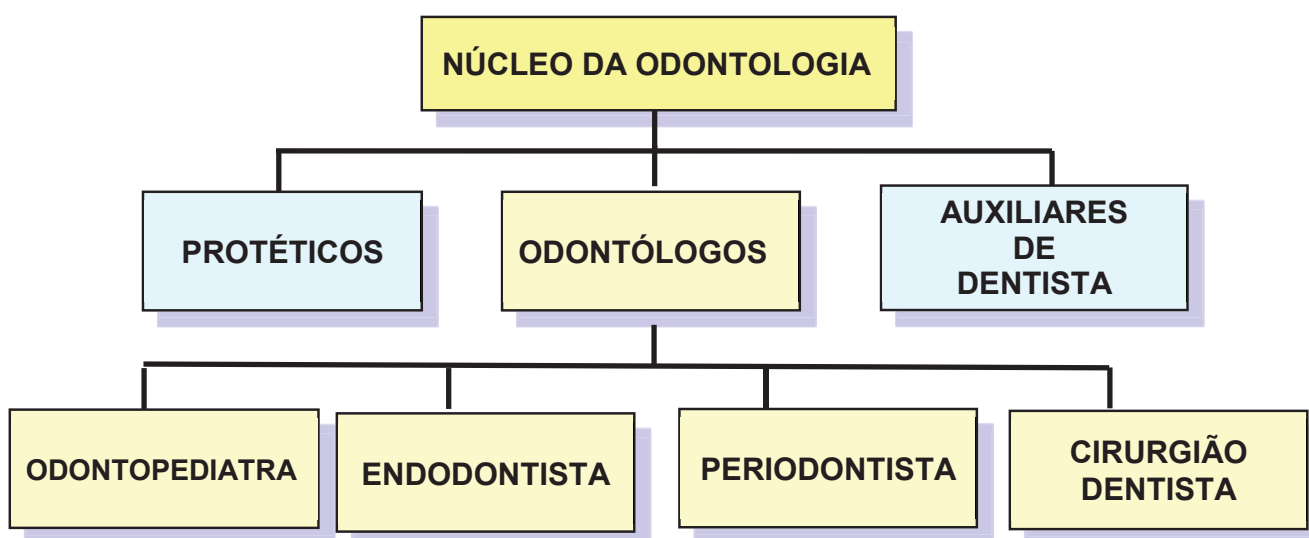
Quadro 6.1.4

Vide planilhas detalhadas de outros trabalhos do Núcleo de Arrecadação e Distribuição na parte de Anexos.

6.2 - NÚCLEO ODONTOLOGIA

O **Núcleo da Odontologia** é o responsável pelo programa de atendimento dentário do CEFKA. A Odontologia como Núcleo, é um dos pilares dos trabalhos executados no PRAOGE.

Os resultados alcançados durante o ano de **2015** estão espelhados na tabela a seguir e, o detalhamento, mês a mês, em planilha na seção de **Anexos**.



Durante o ano de **2015**, o número de profissionais voluntários que participaram foi de **39**:

Cirurgiões Dentistas (inclusos: odontopediatras, periodontistas, endodontistas.	Protéticos	Auxiliares	Total Profissionais
27	2	10	39

NÚCLEO DE ODONTOLOGIA

CEFAK – Centro Espírita Fraternidade Allan Kardec / Área Especial nº 07 – Setor “D” Sul Taguatinga – DF
 CEP – 72.020-000 - Fone (61) 3563-2495 / CNPJ 00.331.769/0001-92
www.cefak.org.br

Item \ Ano	2015	2014	% Variação (2015/2014)
Consultas	1.221	1.237	-1
Adultos	1.069	1.058	1
Crianças	152	179	-15
Aplicação Tópica Flúor	14	30	-53
Bloco RMF/Cerômero	3	1	200
Coroa Venner cerômero	5	1	400
Coroa provisória	18	10	80
Curativo	101	99	2
Exodontia (extração)	168	115	46
KIT – Escova dental / Fio dental	205	188	9
Moldagem	37	38	-3
Núcleo metálico fundido	8	4	100
Outros	1	2	-50
Palestras	153	146	5
Profilaxia	49	51	-4
Prótese Parcial Removível (PPR)	10	22	-55
Prótese Total	1	3	-67
Pulpotomia	6	6	0
Raios-X	78	36	117
Restauração de amálgama	45	73	-38
Restauração ionômero	33	36	-8
Restauração Resina (fotopolimerizável)	438	455	-4
Selante	14	31	-55
Tartarectomias	67	39	72
Técnica de escovação	168	163	3
Tratamento endodôntico (canal)	32	46	-30
Total	1.654	1.595	4

Quadro 6.2

CESAK – Centro Social Allan Kardec / QS 605 Conj. J Lotes 3 e 4 – Samambaia –D.F
 CEP – 72.231-530 - Fone (61) 3359-2087 / CNPJ 00.331.769/0002-73

6.3 - NÚCLEO SAÚDE



Dirigente do Núcleo de Saúde



Consultório



Grupo da Psicologia



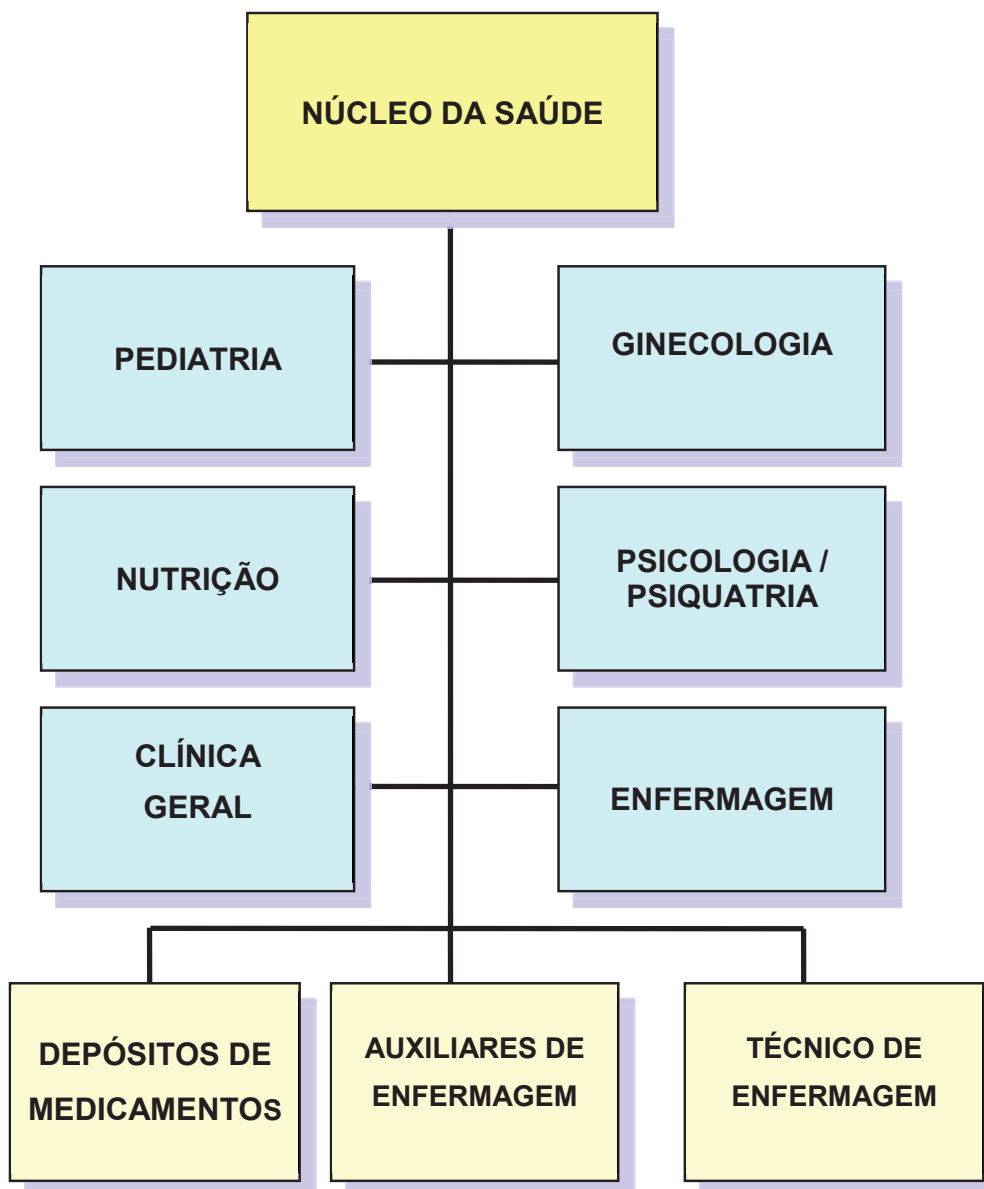
Enfermagem

O **Núcleo da Saúde** é o responsável pelo programa de atendimento médico do CEFK. A Saúde como Núcleo, é também um dos pilares dos trabalhos executados no PRAOGE.

Durante o ano de **2015** o número de profissionais voluntários que participaram foi de **25**:

Pediatras	Clínico Geral	Ginecologista	Psiquiatras	Psicólogos	Técnico Enfermagem	Técnico Nutrição	Nutricionista	Dermatologista	Enfermeiros	Dep. Medicamentos	Total Profissionais
2	1	3	1	6	3	2	1	1	2	3	25

Dentro do Núcleo, estão as atividades descritas no organograma a seguir:



Os resultados alcançados durante o ano de **2015** estão espelhados na planilha a seguir.

ÁREA MÉDICA - ATENDIMENTOS

Atendimentos \ Ano	2015	2014	% Variação (2015/2014)
Médico	702	887	-21
Clínico Geral	46	76	-39
Consultas de assistidas (Gineco-Obstétrico)	318	495	-36
Consultas de crianças (Pediatria)	194	218	-11
Atendimento de Nutrição	144	80	80
Psiquiatria	0	18	-100
Psicólogo	179	296	-40
Consultas de assistidas	179	189	-5
Consultas de crianças/adolescentes	0	107	-100
Psiquiatra	0	18	-100
Consultas de assistidas	0	18	-100
Enfermagem	769	815	-6
Consultas de assistidas	579	709	-18
Consultas de crianças	190	106	79
TOTAL	1.650	2.016	-18
Depósito de Medicamentos	30.545	30.404	0,0
Comprimidos Avulsos	29.491	29.032	2
Líquidos (Vidros)	892	1.104	-19
Tópicos (cremes, pomadas etc.)	162	268	-40
Receitas Atendidas	1.065	1.400	-24

Quadro 6.3

6.4 - NÚCLEO DE PROMOÇÃO SOCIAL

O **Núcleo da Promoção Social** com atividades voltadas à preparação e treinamento das assistidas por meio dos ensinamentos ministrados pelos Cursos Semiprofissionalizantes, visa gerar um mínimo de qualificação de mão de obra que possa trazer às mesmas, condições de renda própria ou emprego, para manutenção do grupo familiar e resgate da autoestima.

CURSOS SEMIPROFISSIONALIZANTES

Corte e escova de Cabelos



Manicura/Pedicura



Noções de Culinária



Costura/Conserto de Roupas



Artesanato



Noções de Culinária



Durante o ano de **2015**, o Núcleo apresentou os seguintes resultados:

1- Quanto às alunas:

Ano	Quantidade de Alunas				
	Inscritas	Canceladas	Terminaram o curso		Continuam do ano posterior
			C/Certificado	S/Certificado	
2015	187	142	5	3	37
2014	136	90	9	0	37
% Variação (2015/2014)	38%	58%	-44%	-	0%

2- Doações de Kits

Ano	2015	2014	% Var.
Total	12	9	33

3-Outras doações feitas pelos voluntários:

Houve várias doações para o bom andamento dos cursos, tais como:

Tipo da doação em dinheiro (R\$)	Ano 2015	Ano 2014	% Var.
Doações para o bom andamento dos cursos	1.939,99	2.441,50	-21
Retiradas na Tesouraria (CEFAK)	365,50	1.154,80	-68
Total	2.305,49	3.596,30	-36

Quadro 6.4

6.5 - NÚCLEO DE ABASTECIMENTO E DISTRIBUIÇÃO

Responsável pelo abastecimento e distribuição do material arrecadado pela Casa, **este Núcleo** interage com o Núcleo Bezerra de Menezes no fornecimento de gêneros para a confecção da sopa e com o Núcleo de Visitas para a montagem das cestas de alimentos doados pelos estudantes e trabalhadores da Casa.

Os Grupos de Trabalho a ele ligados visam dar suporte ao programa de Assistência Fraternal desenvolvido pela Casa.

Verduras e Legumes



Despensa



Distribuição de Roupas



Distribuição de Calçados

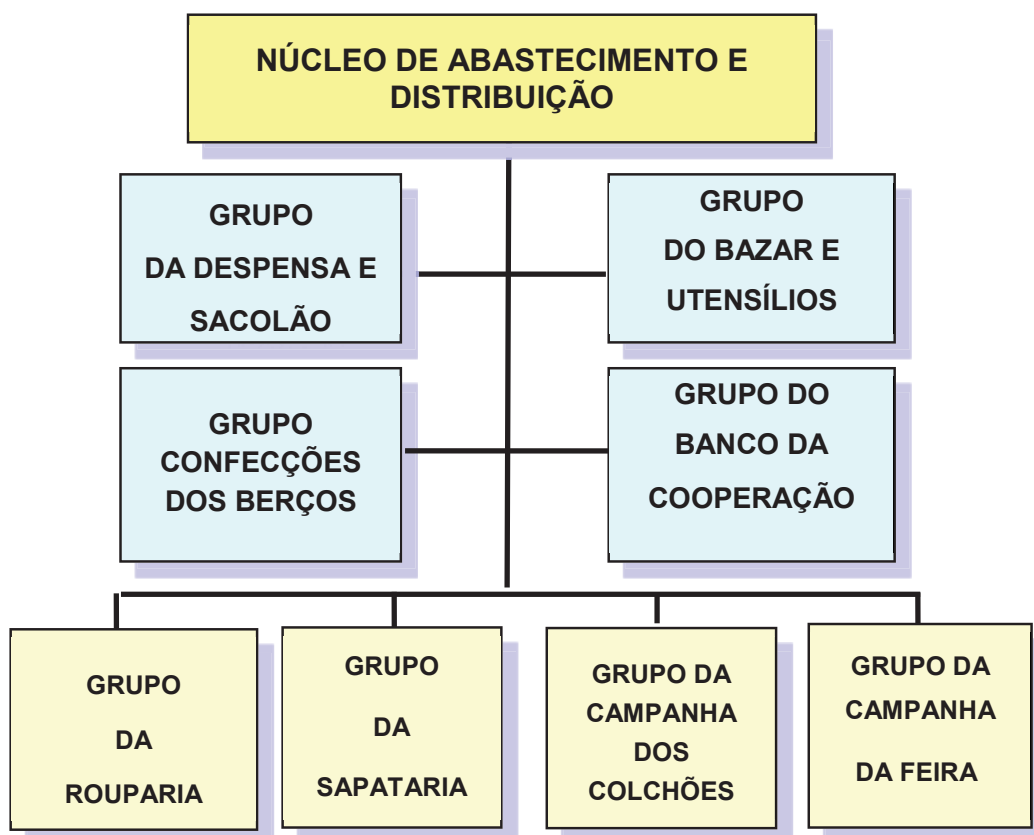


Distribuição de Kits Escolares



Distribuição de Utensílios Domésticos





6.5.1 – CAMPANHA DA FEIRA

O trabalho de arrecadação de verduras e legumes junto às feiras livres de Brasília, notadamente em Taguatinga, objetiva suprir a despensa de gêneros alimentícios, recebidos em doações e que após seleção serão utilizados na confecção da **Sopa Dr. Bezerra de Menezes**.



O trabalho se desenvolve aos domingos, no horário de 12h às 14h, com a participação de voluntários que percorrem as feiras livres em busca de doações de legumes e verduras.

Durante o ano de **2015**, o grupo apresentou os seguintes resultados:

Mês \ Ano	2015			2014			% Variação (2015/2014)		
	Legumes (Kg)	Verduras (Kg)	Total (Kg)	Legumes (Kg)	Verduras (Kg)	Total (Kg)	Legumes	Verduras	Total
Jan	4.940	1.700	6.640	2.750	1.500	4.250	80	13	56
Fev	5.300	2.100	7.400	3.100	1.950	5.050	71	8	47
Mar	5.800	2.000	7.800	3.840	1.740	5.580	51	15	40
Abr	5.750	1.950	7.700	3.300	1.890	5.190	74	3	48
Mai	4.600	1.900	6.500	4.000	2.200	6.200	15	-14	5
Jun	4.800	1.850	6.650	4.830	2.000	6.830	-1	-8	-3
Jul	4.600	2.200	6.800	3.900	2.500	6.400	18	-12	6
Ago	5.300	2.430	7.730	4.790	2.850	7.640	11	-15	1
Set	5.800	2.500	8.300	3.680	2.100	5.780	58	19	44
Out	4.900	2.250	7.150	3.900	2.400	6.300	26	-6	13
Nov	4.800	2.450	7.250	4.900	3.000	7.900	-2	-18	-8
Dez	4.500	1.400	5.900	2.900	1.600	4.500	55	-13	31
Total	61.090	24.730	85.820	45.890	25.730	71.620	33	-4	20
Média	5.091	2.061	7.152	3.824	2.144	5.968	33	-4	20

Quadro 6.5.1

6.5.2 – SAPATARIA

Em **2015**, o **Grupo da Sapataria**, responsável pela arrecadação, triagem e distribuição de calçados arrecadou e repassou às assistidas do PRAOGE, as quantidades, conforme demonstrativo abaixo:

SAPATARIA - DOAÇÕES DE CALÇADOS

Mês \ Ano	2015			2014			% Var. Sapatos (2015/2014)
	Assistidas	Depen-dentes	Sapatos doados	Assistidas	Depen-dentes	Sapatos doados	
Jan	-	-	123	-	-	161	-23,6
Fev	23	74	635	24	91	1029	-38,3
Mar	27	75	650	23	69	595	9,2
Abr	21	55	491	27	81	702	-30,1
Mai	23	69	688	15	54	461	49,2
Jun	17	62	393	24	15	581	-32,4
Jul	22	77	545	25	77	695	-21,6
Ago	20	43	304	14	52	434	-30,0
Set	20	48	307	18	55	812	-62,2
Out	27	71	484	14	51	482	0,4
Nov	25	71	526	19	57	611	-13,9
Dez	17	54	494	24	74	800	-38,3
Total	242	699	5.640	227	676	7.363	-23,4
Média Mensal	20	58	470	21	61	614	-23,4

Quadro 6.5.2

6.5.3 - CAMPANHA DOS BRINQUEDOS e BOMBONS - PROGRAMA DE NATAL

A Campanha de arrecadação de **Brinquedos e Bombons**, em **2015**, para a confraternização das famílias inscritas no PRAOGE obteve e distribuiu os seguintes itens:

Ano \ Item	Brinquedos (unidades)	Bombons (caixas)	Alimentos Kg
2015	738	426	2.500,0
2014	652	353	2.860,0
Var. (%) (2015/2014)	13	21	-13

Quadro 6.5.3

6.6 - NÚCLEO DE VISITAS

6.6.1 – TRIAGEM DA ASSISTÊNCIA FRATERNA

O PRAOGE – Programa de Assistência e Orientação à Gestante tem como objetivo assistir a, em torno de, 140 gestantes. A triagem é realizada aos domingos pelos grupos de visitas. No últimos 6 (seis) anos temos a seguinte distribuição de inscritas e aprovadas no PRAOGE:

HISTÓRICO DA TRIAGEM DE GESTANTES - PRAOGE

Mês / Ano	2010			2011			2012		
	Inscri- tas	Aprova- das	% Adesão	Inscri- tas	Aprova- das	Adesão	Inscri- tas	Aprova- das	% Adesão
Jan	30	21	70	25	22	88	25	25	100
Fev	17	14	82	7	5	71	24	24	100
Mar	27	23	85	12	10	83	23	22	96
Abr	18	17	94	23	23	100	11	11	100
Mai	22	21	95	35	35	100	19	18	95
Jun	12	12	100	24	24	100	24	24	100
Jul	30	30	100	23	23	100	29	29	100
Ago	26	24	92	19	19	100	21	20	95
Set	23	21	91	25	24	96	34	32	94
Out	20	17	85	24	24	100	23	23	100
Nov	24	22	92	26	25	96	25	24	96
Dez	20	19	95	11	11	100	23	23	100
Total	269	241	90	254	245	96	281	275	98
Mês / Ano	2013			2014			2015		
	Inscri- tas	Aprova- das	% Adesão	Inscri- tas	Aprova- das	% Adesão	Inscri- tas	Aprova- das	% Adesão
Jan	21	21	100	28	27	96	10	10	100%
Fev	30	21	70	33	28	85	25	22	88%
Mar	24	15	63	20	18	90	25	22	88%
Abr	21	18	86	25	19	76	27	24	89%
Mai	25	22	88	9	8	89	17	15	88%
Jun	28	19	68	21	21	100	29	22	76%
Jul	17	13	76	27	27	100	22	18	82%
Ago	20	19	95	18	15	83	22	22	100%
Set	20	19	95	23	22	96	29	29	100%
Out	29	26	90	24	24	100	14	13	93%
Nov	27	25	93	38	36	95	23	20	87%
Dez	20	19	95	12	12	100	15	13	87%
Total	282	237	84	278	257	92	258	230	89%

Quadro 6.6.1

6.6.2 – GRUPOS DE VISITAS ÀS FAMÍLIAS ASSISTIDAS

Grupo de trabalho formado por **12 equipes** que tem por objetivo efetuar visitas regulares aos lares das assistidas com a finalidade de acompanhamento e verificação das necessidades, durante a permanência das mesmas no Programa.

O Grupo funciona aos domingos, de 8h às 10h30min. Inicia-se no CESAK com a preparação e planejamento de onde partem para a execução das visitas aos lares. Os Grupos se subordinam ao Núcleo de Visitas.



CESTAS ENTREGUES – 2015

Mês	TIPOS DE CESTAS (*)						Total 2015	Total 2014	% Variação (2015/2014)
	A		B		C				
	Freq.	%	Freq.	%	Freq.	%			
Jan	104	90%	10	9%	1	1%	115	111	4%
Fev	98	91%	9	8%	1	1%	108	129	-16%
Mar	83	94%	5	6%	0	0%	88	113	-22%
Abr	102	89%	11	10%	1	1%	114	115	-1%
Mai	104	90%	11	10%	0	0%	115	109	6%
Jun	105	90%	11	9%	1	1%	117	106	10%
Jul	100	88%	11	10%	2	2%	113	115	-2%
Ago	113	89%	12	9%	2	2%	127	119	7%
Set	101	91%	8	7%	2	2%	111	116	-4%
Out	100	88%	11	10%	2	2%	113	117	-3%
Nov	152	88%	18	10%	3	2%	173	174	-1%
Dez	55	92%	4	7%	1	2%	60	80	-25%
Total	1.217	90%	121	9%	16	1%	1.354	1.404	-4%

Quadro 6.6.2a

Itens / Tipo de Cesta	A	B	C	Itens / Tipo de Cesta	A	B	C
ARROZ (Kg)	5	10	10	SARDINHA (und.)	2	2	4
AÇÚCAR (Kg)	5	10	10	ÓLEO (und.)	1	2	2
FARINHA MANDIOCA (Kg)	1	1	2	EXTRATO TOMATE (und.) 340g	1	1	2
FEIJÃO (Kg)	2	3	4	GOIABADA (und.) 600g.	1	1	2
MILHARINA (Kg)	2	2	4	CREME DENTAL (und.)	1	1	2
MACARRÃO (Kg)	1	1	2	SABÃO EM BARRA (und.)	5	5	10
SAL (Kg)	1	1	2	SABONETE (und.) 90g.	3	2	6

Cesta "C" = 2*Cesta "A"

VISITAS - 2015

Item \ Mês	Jan	Fev	Mar	Abr	Mai	Jun	Jul	Ago	Set	Out	Nov	Dez	Total 2015	Total 2014	Var. % (2015/2014)
Avaliação Final	12	7	17	15	4	14	9	15	13	9	21	4	140	130	8
Avaliação Intermediária	16	17	8	17	20	19	8	14	18	17	29	7	190	201	-5
Avaliação Inicial	17	12	32	20	20	18	21	25	16	25	29	4	239	275	-13
Apoio e Orientações	4	3	3	4	7	4	3	4	3	1	4	1	41	34	21
Berço	0	12	9	4	8	8	8	8	8	8	4	8	87	71	23
Cesta Básica	125	111	114	109	109	115	115	124	112	117	182	63	1.396	1.472	-5
Culto no Lar	0	1	0	10	8	9	10	16	13	10	19	5	101	114	-11
Cursos S.Profissionaliz.	7	1	12	27	13	17	12	16	15	14	30	4	168	198	-15
Enxoval	1	26	20	8	18	18	18	16	18	18	8	17	186	225	-17
Faltas	44	49	47	66	49	70	50	58	49	52	72	25	631	607	4
Nascimentos	1	29	22	9	20	20	20	18	20	20	9	19	207	214	-3
Informações GAPO	0	0	0	0	0	0	0	1	0	0	1	0	2	2	-
Saúde	2	1	1	3	3	2	1	1	0	1	0	2	17	23	-26
Entrega de Bens Móveis	29	29	29	29	29	29	29	29	29	29	29	29	350	536	-35

Quadro 6.6.2b

LARES VISITADOS POR GRUPO DE VISITAS – 2015

Mês	Grupos de Visitas											2015		2014	Var. % (2015 / 2014)
	1	2	3	4	5	6	7	8	9	10	11	Total	Média		
Jan	12	13	12	13	10	12	12	13	12	12	11	132	12	130	2
Fev	12	13	11	10	9	13	10	14	10	8	10	120	11	146	-18
Mar	11	12	11	10	12	14	14	12	13	10	13	132	12	134	-1
Abr	13	11	10	10	13	15	10	10	10	11	11	124	11	138	-10
Mai	16	11	9	13	13	16	12	11	10	9	10	130	12	128	2
Jun	21	16	10	13	20	17	13	15	20	17	13	175	16	128	37
Jul	13	9	8	10	12	11	11	12	15	11	9	121	11	132	-8
Ago	12	10	12	11	12	12	9	14	14	13	12	131	12	146	-10
Set	10	10	12	12	8	9	6	12	15	12	10	116	11	131	-11
Out	6	13	13	13	4	12	11	11	15	10	14	122	11	123	-1
Nov	15	19	18	20	10	16	19	17	16	17	19	186	17	192	-3
Dez	3	5	8	7	4	6	7	7	5	5	7	64	6	69	-7
Total	144	142	134	142	127	153	134	148	155	135	139	1.553	141	1.597	-3

Quadro 6.6.2c

Obs.: Os lares podem ser visitados por mais de um motivo no mesmo dia. Exemplo: visita de entrega de cesta e ao mesmo tempo de verificação de falta ou de entrega de cobertor.

CEFAK – Centro Espírita Fraternidade Allan Kardec / Área Especial nº 07 – Setor “D” Sul Taguatinga – DF
 CEP – 72.020-000 - Fone (61) 3563-2495 / CNPJ 00.331.769/0001-92
www.cefak.org.br

TOTAL DE PRESENÇA DOS TRABALHADORES NOS GRUPOS DE VISITAS

Ano	2015		2014		% Variação	
	Nº visitantes	Participações	Nº visitantes	Participações	Nº visitantes	Participações
1	13	173	12	137	8	26
2	8	150	15	246	-47	-39
3	10	264	14	138	-29	91
4	20	232	27	309	-26	-25
5	13	263	15	198	-13	33
6	8	219	21	218	-62	0
7	10	334	15	352	-33	-5
8	7	151	11	243	-36	-38
9	11	329	15	219	-27	50
10	9	297	11	298	-18	0
11	10	309	11	245	-9	26
12	7	0	7	208	0	-100
TOTAL	126	2.721	174	2.811	-28	-3

Quadro 6.6.2d

6.6.3 – GAPO – GRUPO DE APOIO ÀS PEQUENAS OBRAS

O **GAPO**, grupo formado por voluntários que auxiliam monetariamente para a compra de materiais de construção, tem por objetivo socorrer lares em precárias condições de moradia e que exigem uma ação imediata, tendo em vista iminentes casos de risco de vida ou acidentes graves, além de condições higiênicas precárias.

I) OBRA nº 60/15 – Rosely Carneiro de Souza (38 anos, 7 filhos) – Chácara 629-23B

DESCRIÇÃO		
<p>1. O atendimento ao caso de nossa irmã foi solicitado pelo NUAFA. Rosely já participou do PRAOGE (Programa de Assistência e Orientação à Gestante) em 2014. Trata-se de família bastante desajustada, cujos problemas são agravados pelo fato de Rosely ser usuária de drogas (crack). Esse teria sido um dos motivos de seu esposo tê-la deixado há cerca de 4 anos. A família é acompanhada pelo CRAS e faz parte do programa DF Sem Miséria.</p> <p>2. Embora o local onde residem seja de invasão, decidimos auxiliar por causa da gravidade da situação, da precariedade da moradia, da quantidade de crianças e, ainda, pelo fato de que já existiam dois cômodos construídos com alvenaria.</p> <p>3. Fornecemos material para a construção de mais dois cômodos e um banheiro.</p> <p>4. A mão-de-obra foi realizada pelo ex-companheiro da Rosely, que continua auxiliando na manutenção do lar e dando assistência às crianças, na medida de suas possibilidades.</p>		
ITEM	ESPECIFICAÇÃO	VALOR (R\$)
1	<p>1. Foram repassadas as seguintes doações (material usado), recebidas no CESAK: conjunto sanitário, lavatório, torneira, tomadas, interruptores, janelas e telhas.</p> <p>2. Marley fez a doação de vigotas e parte do cimento utilizado. Marcos, dou um milheiro de tijolos.</p> <p>3. Rodolfo fez a doação de um milheiro de tijolos, areia, brita, colunas de ferro, parte do cimento e fiação elétrica.</p>	-
2	I- VALOR A CARGO DO GAPO	-

II) OBRA nº 61/15 – Ana Paula Nascimento dos Santos (26 anos, 4 filhos) – QR 831-02-18

DESCRIÇÃO		
<p>1- O GAPO foi acionado para auxiliar na melhoria das condições de higiene e segurança da residência, uma vez que havia o buraco de uma antiga fossa, o quintal ainda na terra e o esgoto da pia e tanque ficava empossado no lote. A questão de segurança relacionava-se à porta de entrada, que estava quebrada.</p> <p>Foram adquiridos pelo Rodolfo: cimento, areia e brita para cimentar o quintal e uma porta nova.</p> <p>3. A mão-de-obra foi realizada pelo pai do bebê que a Ana Paula estava gerando, que não reside com ela.</p>		
2	VI - VALOR A CARGO DO GAPO	-

Observação: Em 2015 não houve valor a ser rateado.

OoO

CEFAK – Centro Espírita Fraternidade Allan Kardec / Área Especial nº 07 – Setor “D” Sul Taguatinga – DF
CEP – 72.020-000 - Fone (61) 3563-2495 / CNPJ 00.331.769/0001-92
www.cefak.org.br

7 - ANEXOS

CESAK – Centro Social Allan Kardec / QS 605 Conj. J Lotes 3 e 4 – Samambaia –D.F
CEP – 72.231-530 - Fone (61) 3359-2087 / CNPJ 00.331.769/0002-73

ANEXO 01

SOPA - TRABALHOS E ATENDIMENTOS 2015

ITENS \ MÊS	jan	fev	mar	abr	mai	jun	jul	ago	set	out	nov	dez	Total / Ano	Média Mensal
Trabalhos Realizados	14	12	12	13	13	12	13	14	11	13	12	13	152	13
Atendimentos	1.422	1.436	1.653	1.418	1.317	1.563	1.400	1.614	1.484	1.256	1.533	1.143	17.239	1.437
- Adultos	849	978	1.023	950	975	1.124	979	1.132	1.098	943	1.106	819	11.976	998
- Crianças	573	458	630	468	342	439	421	482	386	313	427	324	5.263	439
Sopas servidas/distribuídas 2015	3.765	3.066	3.173	3.580	3.329	3.687	3.680	3.801	2.983	3.350	4.051	3.056	41.521	3.460
- Servidas	2.927	2.339	2.296	2.557	2.452	2.685	2.702	2.709	2.130	2.283	2.815	2.205	30.100	2.508
- Distribuídas	838	727	877	1.023	877	1.002	978	1.092	853	1.067	1.236	851	11.421	952
Voluntários	150	118	155	140	140	155	135	168	133	159	164	122	1.739	145
Sopas servidas/distribuídas 2014	4.126	3.467	3.155	3.459	4.282	4.138	3.777	3.993	3.721	3.476	3.793	2.675	44.062	3.672
% Var. Sopas distribuídas (2015/2014)	-9,0	-12,0	1,0	3,0	-22,0	-11,0	-3,0	-5,0	-20,0	-4,0	7,0	14,0	-6,0	-6,0

ANEXO 02

ATIVIDADES DE PRÓTESES REALIZADAS EM 2015

Mês	Consulta	Procedimentos										Total
		Moldagem	Bloco RMF/Cerômero	Coroa Venner/Cerômero	Coroa Metalocerâmica/ Porcelana	Coroa Provisória	Núcleo Metálico Fundido	Prótese Fixa adesiva (Cerômero)	(PPR) Prótese Parcial Removível	Prótese Parcial Provisória	Prótese Total	
2015	126	37	3	5	0	18	8	0	10	1	1	83
2014	136	38	1	1	1	10	4	0	22	1	3	81
% Variação	-7	-3	200	400	-100	80	100	0	-55	0	-67	3

ANEXO 03

ATIVIDADES ODONTOLÓGICAS REALIZADAS EM 2015

Ano	Consultas			Procedimentos															Pacientes em alta			Equipe Odontológica	
	Crianças	Adultos	Total	Restauração Amálgama	Restauração Resina	Restauração Ionômero	Selante	Curativo	Exodontia	Raios-X	Tartarectomia	Profilaxia	Tratamento Endodôntico	Pulpotomia	Aplicação Tópica Flúor	Técnica Escovação	Kits Escova/C. Dental	Total	Criança	Adulto	Total	Auxiliares	Dentistas voluntários
2015	102	792	894	45	438	33	14	101	167	73	67	49	32	6	14	15	52	1.106	50	151	201	10	27
2014	123	775	898	73	455	35	31	99	115	36	39	51	46	5	30	17	42	1.074	56	147	203	12	29
% Variação	-17	2	0	-38	-4	-6	-55	2	45	103	72	-4	-30	20	-53	-12	24	3	-11	3	-1	-17	-7

ATIVIDADES DE TRIAGEM ODONTOLÓGICAS REALIZADAS EM 2015

Ano	Procedimentos														Total	Palestras técnica de escovação / kit escova e creme dental	Consultas
	Restauração Amálgama	Restauração Resina	Restauração Ionômero	Selante	Curativo	Exodontia	Raios-X	Tartarectomia	Profilaxia	Tratamento Endodôntico	Pulpotomia	Aplicação Flúor					
2015	0	0	0	0	0	1	5	0	0	0	0	0	0	6	153	142	
2014	0	0	1	0	0	0	0	0	0	0	1	0	0	2	146	147	
% Var.	0	0	-100	0	0	0	0	0	0	0	-100	0	0	200	5	-3	

ANEXO 04

CONSELHO DE ABASTECIMENTO E DISTRIBUIÇÃO - 2015

DESPENSA - ENTRADA	Quantidade		%
	2015	2014	
Arroz (Kg)	9.194	9.510	-3,0
Açúcar (Kg)	10.373	9.996	4,0
Farinha Mandioca (Kg)	1.774	1.810	-2,0
Feijão (Kg)	5.679	4.958	15,0
Milharina (Kg)	3.409	3.688	-8,0
Macarrão (Kg)	3.302	2.869	15,0
Sal (Kg)	198	196	1,0
SUBTOTAL 1 (Kg)	33.927	33.027	3,0
Sardinha (und.)	3.952	3.759	5,0
Óleo (und.)	2.194	2.169	1,0
Extrato (und.)	1.841	1.902	-3,0
Goiabada (und.)	1.815	1.830	-1,0
Creme Dental (und.)	1.739	1.791	-3,0
Sabão em barra (und.)	8.158	8.363	-2,0
Sabonete (und.)	4.866	5.014	-3,0
SUBTOTAL 2 (unid.)	24.564	24.828	-1,0

DESPENSA - SAÍDA	Quantidade		%
	2015	2014	
Arroz (Kg)	9.100	9.235	-1
Açúcar (Kg)	9.800	9.650	2
Farinha Mandioca (Kg)	1.600	1.597	0
Feijão (Kg)	5.400	4.366	24
Milharina (Kg)	3.300	3.294	0
Macarrão (Kg)	3.000	2.599	15
Sal (Kg)	200	189	6
SUBTOTAL 1 (Kg)	32.400	30.930	5
Sardinha (und.)	3.457	3.194	8
Óleo (und.)	1.901	2.017	-6
Extrato (und.)	1.756	1.597	10
Goiabada (und.)	1.766	1.597	11
Creme Dental (und.)	1.652	1.597	3
Sabão em barra (und.)	7.928	7.985	-1
Sabonete (und.)	4.810	4.791	0
SUBTOTAL 2 (unid.)	23.270	22.778	2

Cesta Básica (Tipo "A" = 18 Kg)	1.217	1.161	5
Cesta Básica (Tipo "B" = 30 Kg)	121	177	-32
Cesta Básica (Tipo "C" = 36 Kg)	16	66	-76
Total Cesta Básica- unidades (1)	1.354	1.404	-4
Cesta de Natal - unidades (2)	125	143	-13
Total de Cestas (1) + (2)	1.479	1.547	-4
Brinquedos (Natal Gestantes)	738	652	13
Bombons (Natal Gestantes)	426	353	21

SAPATARIA	Quantidade		%
	2015	2014	
Sapatos Usados doados	5.640	7.363	-23
ROUPARIA			
Entradas	45.441	45.616	0
* Roupas (Tipos 1 e 2 e 3)	44.929	45.215	-1
Cobertores Novos	512	401	28
Saídas	46.842	42.782	9
Roupas no PRAOGE	30.791	28.184	9
Estorno / outras Entidades	16.051	14.598	10
Estoque	2.995	4.396	-32
Cobertores Novos	512	401	28
Trabalhos realizados	168	180	-7
Famílias atendidas	243	218	11
Pessoas atendidas	1.241	1.085	14
Nº de trabalhadores	80	90	-11
Observações:			
*TIPO 1 = Roupas em boas condições de uso.			
**TIPO 2 = Roupas que necessitam de consertos.			
***TIPO 3 = Roupas Irrecuperáveis - Usos Diversos			

ANEXO 05

BAZAR DE UTENSÍLIOS - 2015

Itens \ Ano	2015	2014	Var. %
Bolsas	670	746	-10,2
Cintos	0	181	-100,0
Bonés	0	83	-100,0
Bijuterias	283	512	-44,7
Brinquedos	2.457	2.871	-14,4
Diversos	296	285	3,9
Diversos de Pequeno Valor	1.982	1.296	52,9
Utensílios de Cozinha	1.854	2.837	-34,7
Subtotal	7.542	8.811	-14
Material doado para instituição de reciclagem - "100 Dimensão"	1.453	2.365	-39
Material doado para outra instituição de atendimento a pessoas carentes	5.851	5.162	13
Total das doações recebidas	14.846	16.338	-9,1
Famílias Atendidas	236	257	-8
Pessoas Atendidas	886	1.053	-16
Trabalhadores do Grupo	8	8	0

ANEXO 06

BANCO DA COOPERAÇÃO - 2015

Descrição \ Ano	2015	2014	Variação % (2015/2014)
Aparelho de som com caixas	0	1	-100
Armário para Cozinha	6	25	-76
Beliche	14	17	-18
Berço	87	92	-5
Bicama	1	3	-67
Bicicleta infantil	0	4	-100
Botijão de gás cheio	0	3	-100
Cadeira de balanço	0	1	-100
Cadeira de bar em plástico	0	2	-100
Cadeira de rodas comum	0	2	-100
Cadeira estofada para sala	0	0	-
Cadeira para sala em madeira	2	1	100
Cama para casal	70	79	-11
Cama para criança	0	0	-
Cama para solteiro	36	39	-8
Carrinho para bebê	5	7	-29
Colchão para berço	4	12	-67
Colchão para casal	20	43	-53
Colchão para solteiro	22	28	-21
Cômoda gaveteiro (novos)	80	131	-39
Computador em boas condições	1	9	-89
Escrivaninha	0	1	-100
Estante	0	4	-100
Filtro para água em barro	2	0	-
Fogão de 4 bocas	13	22	-41
Fogão de 6 bocas	0	5	-100

Descrição \ Ano	2015	2014	Variação % (2015/2014)
Forno micro-ondas	0	1	-100
Freezer Vertical	0	3	-100
Geladeira	14	14	0
Guarda roupas	21	23	-9
Impressora para computador	0	0	-
Kit ensino Infantil	0	0	-
Máquina de costura	1	1	0
Máquina de lavar roupas	1	5	-80
Mesa para Computador	1	2	-50
Mesa para cozinha	3	5	-40
Mesa para sala	0	3	-100
Pia para cozinha	0	1	-100
Porta	0	0	-
Prateleira	0	0	-
Rack	2	4	-50
Saco com sapatos usados	0	1	-100
Sofá cama	2	1	100
Sofá com 2 lugares	11	8	38
Sofá com 3 lugares	6	9	-33
Sofá completo	2	2	0
Tanque em Granito	0	1	-100
Tanquinho para lavar roupas	4	3	33
Televisor	6	9	-33
Ventilador de ar ambiente	0	1	-100
TOTAL	437	628	-30

ANEXO 07

LANCHES DOADOS PELOS VOLUNTÁRIOS 2015- CONSOLIDADO

Item	Unidade \ Mês	jan	fev	mar	abr	mai	jun	jul	ago	set	out	nov	dez	Quantida- de/ ano	Média mensal
Achocolatado	quilo	3,5	2,0	3,7	2,5	3,5	3,0	2,0	2,5	3,5	3,5	3,0	1,5	34,2	2,9
Bolo	quilo	22,1	1,1	10,6	26,0	13,0	-	-	-	-	-	12,0	36,0	120,8	10,1
Café	grama	-	-	-	-	-	-	0,5	-	-	0,5	-	-	1,0	0,1
Canjica	quilo	-	-	-	-	-	3,0	-	-	-	-	-	-	3,0	0,3
Chá	grama	1,0	0,8	0,8	0,8	1,0	0,8	0,8	1,0	0,8	1,5	0,8	0,6	10,7	0,9
Coco ralado	grama	-	-	-	-	-	-	1.000,0	-	-	-	-	-	1.000,0	83,3
Fruta	quilo	-	3,0	8,0	3,5	2,0	-	5,0	11,0	12,4	29,3	8,0	9,0	91,2	7,6
Leite	litro	62,0	70,0	63,0	64,0	60,0	73,0	60,0	62,0	64,0	73,0	51,0	30,0	732,0	61,0
Leite Condensado	lata	-	-	-	-	-	3,0	10,0	-	-	-	-	-	13,0	1,1
Leite de Coco	pacote	-	-	-	-	-	0,5	3,0	-	-	-	-	-	3,5	0,3
Manteiga	grama	500,0	1.500,0	1.500,0	2.000,0	1.500,0	1.500,0	1.500,0	1.500,0	3.500,0	3.000,0	4.250,0	2.000,0	24.250,0	2.020,8
Margarina	grama	3.500,0	3.000,0	3.500,0	3.000,0	3.500,0	3.000,0	2.500,0	3.100,0	5.000,0	4.000,0	3.500,0	1.500,0	39.100,0	3.258,3
Mortadela	grama	840,0	2.810,0	3.525,0	3.116,0	1.410,0	5.743,0	5.200,0	940,0	-	-	1.700,0	-	25.284,0	2.107,0
Outros	grama	1.000,0	3.300,0	800,0	-	-	1.300,0	-	-	-	20,0	-	-	6.420,0	535,0
Pão de Queijo	unidade	-	-	-	100,0	100,0	-	-	-	-	-	80,0	-	280	23,3
Pão Doce	unidade	-	60,0	-	160,0	80,0	-	160,0	80,0	-	240,0	-	140,0	920	76,7
Pão Francês	unidade	880,0	1.090,0	1.330,0	1.205,0	1.230,0	1.255,0	1.170,0	1.250,0	1.364,0	1.150,0	1.350,0	740,0	14.014	1.167,8
Presunto	grama	1.156,0	-	1.944,0	1.000,0	600,0	1.200,0	990,0	1.930,0	-	-	-	-	8.820,0	735,0
Queijo	grama	1.474,0	870,0	1.212,0	2.134,0	1.600,0	1.493,0	2.084,0	748,0	-	-	-	-	11.615,0	967,9
Refrigerante	litro	-	-	-	30,0	10,0	18,0	-	-	16,0	-	34,0	60,0	168,0	14,0
Salgados	unidade	-	-	-	-	-	-	-	-	-	-	-	3.300,0	3.300	275,0
Salsicha	quilo	-	-	3,0	-	3,0	-	2,0	12,0	-	-	-	-	20,0	1,7
Suco em garrafa	unidade	110,0	95,0	107,0	76,0	75,0	105,0	83,0	105,0	103,0	118,0	126,0	114,0	1.217	101,4
Vitamina	litro	28,0	18,0	-	18,0	28,0	-	20,0	-	-	-	-	-	112,0	9,3

ANEXO 08

LANCHES DOADOS PELOS VOLUNTÁRIOS NA SEGUNDA-FEIRA - 2015

Item	Unidade \ Mês	jan	fev	mar	abr	mai	jun	jul	ago	set	out	nov	dez	Quantidade/ ano	Média mensal
Bolo	quilo	-	-	10	-	-	-	-	-	-	-	12	-	22,0	1,8
Fruta	quilo	-	-	8	-	-	-	-	-	-	-	-	-	8,0	0,7
Manteiga	grama	-	500	500	1.000	500	500	-	-	-	-	500	-	3.500,0	291,7
Margarina	grama	-	-	500	-	-	-	-	-	2.000	1.000	500	-	4.000,0	333,3
Mortadela	grama	-	-	-	-	-	3.000	3.000	-	-	-	1.700	-	7.700,0	641,7
Pão de Queijo	unidade	-	-	-	-	-	-	-	-	-	-	80	-	80,0	6,7
Pão Doce	unidade	-	60	-	160	80	-	160	80	-	240	-	140	920,0	76,7
Pão Francês	unidade	-	160	300	160	240	330	160	160	320	80	310	80	2.300,0	191,7
Presunto	grama	-	-	-	-	600	1.200	-	-	-	-	-	-	1.800,0	150,0
Queijo	grama	-	-	-	-	600	600	600	-	-	-	-	-	1.800,0	150,0
Refrigerante	litro	-	-	-	-	-	18	-	-	-	-	34	-	52,0	4,3
Salsicha	quilo	-	-	3	-	3	-	2	12	-	-	-	-	20,0	1,7
Suco em garrafa	unidade	-	-	-	-	5	12	8	-	20	28	6	-	79,0	6,6

ANEXO 9

LANCHES DOADOS PELOS VOLUNTÁRIOS NA QUARTA-FEIRA - 2015

Item	Unidade \ Mês	jan	fev	mar	abr	mai	jun	jul	ago	set	out	nov	dez	Quantida- de/ ano	Média mensal
Bolo	quilo	2,1	1,1	0,6	14,0	13,0	-	-	-	-	-	-	-	30,8	2,6
Canjica	quilo	-	-	-	-	-	3,0	-	-	-	-	-	-	3,0	0,3
Chá	grama	-	-	-	-	-	-	-	-	-	0,5	-	-	0,5	0,0
Fruta	quilo	-	3,0	-	3,5	2,0	-	5,0	11,0	7,4	9,3	8,0	9,0	58,2	4,9
Leite	litro	-	8,0	-	-	-	10,0	-	-	-	-	-	-	18,0	1,5
Leite Condensado	lata	-	-	-	-	-	3,0	-	-	-	-	-	-	3,0	0,3
Leite de Coco	pacote	-	-	-	-	-	0,5	-	-	-	-	-	-	0,5	0,0
Manteiga	grama	-	-	-	-	-	-	-	-	2.500,0	1.500,0	2.750,0	500,0	7.250,0	604,2
Margarina	grama	-	-	-	-	-	-	-	100,0	-	-	-	-	100,0	8,3
Mortadela	grama	840,0	2.810,0	3.525,0	3.116,0	1.410,0	2.743,0	2.200,0	940,0	-	-	-	-	17.584,0	1.465,3
Outros	gramas	1.000,0	3.300,0	800,0	-	-	1.300,0	-	-	-	-	-	-	6.400,0	533,3
Pão de Queijo	unidade	-	-	-	100,0	100,0	-	-	-	-	-	-	-	200,0	16,7
Pão Francês	unidade	130,0	210,0	260,0	245,0	100,0	125,0	220,0	180,0	274,0	190,0	270,0	60,0	2.264,0	188,7
Presunto	grama	1.156,0	-	1.944,0	1.000,0	-	-	990,0	1.930,0	-	-	-	-	7.020,0	585,0
Queijo	grama	1.474,0	870,0	1.212,0	2.134,0	1.000,0	893,0	1.484,0	748,0	-	-	-	-	9.815,0	817,9
Refrigerante	litro	-	-	-	10,0	10,0	-	-	-	16,0	-	-	-	36,0	3,0
Suco em garrafa	unidade	42,0	27,0	27,0	18,0	-	13,0	15,0	1,0	7,0	-	20,0	-	170,0	14,2

ANEXO 10

LANCHES DOADOS PELOS VOLUNTÁRIOS NA QUINTA-FEIRA - 2015

Item	Unidade \ Mês	jan	fev	mar	abr	mai	jun	jul	ago	set	out	nov	dez	Quantida- de/ ano	Média mensal
Achocolatado	quilo	1,0	-	1,7	0,5	1,0	1,0	-	-	1,5	1,0	1,0	-	8,7	0,7
Bolo	quilo	20,0	-	-	12,0	-	-	-	-	-	-	-	-	32,0	2,7
Café	grama	-	-	-	-	-	-	0,5	-	-	0,5	-	-	1,0	0,1
Canjica	quilo	-	-	-	-	-	-	-	-	-	-	-	-	0,0	0,0
Fruta	quilo	-	-	-	-	-	-	-	-	5,0	20,0	-	-	25,0	2,1
Leite	litro	12,0	24,0	24,0	24,0	12,0	24,0	22,0	12,0	24,0	24,0	12,0	-	214,0	17,8
Leite Condensado	lata	-	-	-	-	-	-	10,0	-	-	-	-	-	10,0	0,8
Manteiga	grama	500,0	1.000,0	1.000,0	1.000,0	1.000,0	1.000,0	1.500,0	1.500,0	1.000,0	1.500,0	1.000,0	1.500,0	13.500,0	1.125,0
Margarina	grama	1.000,0	1.000,0	1.000,0	1.000,0	1.000,0	1.000,0	500,0	500,0	1.000,0	500,0	1.000,0	-	9.500,0	791,7
Outros	gramas	-	-	-	-	-	-	-	-	-	20,0	-	-	20,0	1,7
Pão Francês	unidade	180,0	360,0	370,0	360,0	340,0	360,0	350,0	360,0	330,0	330,0	330,0	270,0	3.940,0	328,3
Refrigerante	litro	-	-	-	20,0	-	-	-	-	-	-	-	-	20,0	1,7
Suco em garrafa	unidade	18,0	28,0	40,0	18,0	20,0	40,0	20,0	54,0	36,0	40,0	60,0	24,0	398,0	33,2
Vitamina	litro	28,0	18,0	-	18,0	28,0	-	20,0	-	-	-	-	-	112,0	9,3

ANEXO 11

LANCHES DOADOS PELOS VOLUNTÁRIOS NO SÁBADO (PRAOGE) - 2015

Item	Unidade \ Mês	jan	fev	mar	abr	mai	jun	jul	ago	set	out	nov	dez	Quantida- de/ ano	Média mensal
Achocolatado	quilo	3	2	2	2	3	2	2	3	2	3	2	2	25,5	2,1
Bolo	quilo	-	-	-	-	-	-	-	-	-	-	-	36	36,0	3,0
Chá	grama	1	1	1	1	1	1	1	1	1	1	1	1	10,2	0,9
Leite	litro	50	38	39	40	48	39	38	50	40	49	39	30	500,0	41,7
Margarina	grama	2.500	2.000	2.000	2.000	2.500	2.000	2.000	2.500	2.000	2.500	2.000	1.500	25.500,0	2.125,0
Pão Francês	unidade	570	360	400	440	550	440	440	550	440	550	440	330	5.510,0	459,2
Refrigerante	litro	-	-	-	-	-	-	-	-	-	-	-	60	60,0	5,0
Salgados	unidade	-	-	-	-	-	-	-	-	-	-	-	3.300	3.300,0	275,0
Suco em garrafa	unidade	50	40	40	40	50	40	40	50	40	50	40	90	570,0	47,5

ANEXO 12

DOAÇÕES RECEBIDAS PELA SOPA - CAIXAS DE VERDURAS (20Kg) ARRECADADAS - 2015

Item \ Mês	jan	fev	mar	abr	mai	jun	jul	ago	set	out	nov	dez	Quantidade Caixas/ano	Média mensal	Peso em Toneladas/ano
Arrecadação Total (cx. 20 Kg)	332	370	390	385	325	332	340	386	415	357	362	295	4.289	357	85,8
Cx. Arrecadadas para CEFAK	87	74	120	129	106	174	116	109	136	141	128	87	1.407	117	28,1
Cx. Doadas ao CEPAI	245	296	270	256	219	158	224	277	279	216	234	208	2.882	240	57,6
Cx. Usadas Sopa	13	10	16	15	15	16	13	13	13	13	15	13	165	14	3,3
Cx. De gêneros não aproveitáveis	4	4	6	4	4	10	4	4	4	2	3	0	49	4	1,0
Cx. Doadas Assistidas e Comunidade	70	60	98	110	87	148	99	92	119	126	110	74	1.193	99	23,9
Cx. Doadas Outras Entidades	4	4	6	4	4	10	4	4	4	2	3	0	49	4	1,0
Tempero (kg)	15	15	15	7	10	10	0	0	0	0	0	0	72	6	0,072
Diversos (Reais)	0,00	0,00	0,00	0,00	0,00	0,00	100,00	35,00	0,00	0,00	0,00	0,00	135,00	11,00	-

DESTINAÇÃO DAS DOAÇÕES RECEBIDAS PELA SOPA - CAIXAS (20Kg) DISTRIBUÍDAS - 2015

Destinação	Quantidade Caixas		Peso (Toneladas)	
	Ano 2015	Média mensal	Ano 2015	Média mensal
Confecção Sopa	165	14	3,3	0,3
Descartadas	49	4	1,0	0,1
Assistidas / Comunidade	1.193	99	23,9	2,0
Outras Entidades	49	4	1,0	0,1
Creche CEPAI	2.882	240	57,6	4,8
TOTAL	4.338	362	86,8	7,2

Quadro 5.8.6

Legenda:

Caixas capacidade 20 kg

Generos secos (macarrão, temperos etc)

Outros (fósforos, buchas, etc)

Diversos (consertos de panelas, embalagens etc)

ANEXO 13

DESPENSA 2015 - CONSOLIDADO

GÊNERO		2015				2014				% VARIAÇÃO (2015/2014)	
		ENTRADA (Toneladas)	SAÍDA (Toneladas)	EXCEDENTE (Toneladas)	% DISTRI- BUÍDO	ENTRADA (Toneladas)	SAÍDA (Toneladas)	EXCEDENTE (Toneladas)	% DISTRI- BUÍDO	ENTRADA (Toneladas)	SAÍDA (Toneladas)
C E S T A B Á S I C A	Arroz (Kg)	9,2	9,1	0,1	99	9,5	9,2	0,3	97	-3	-1
	Açúcar (Kg)	10,4	9,8	0,6	94	10,0	9,7	0,3	97	4	1
	Farinha Mandioca (Kg)	1,8	1,6	0,2	89	1,8	1,6	0,2	89	0	0
	Feijão (Kg)	5,7	5,4	0,3	95	5,0	4,4	0,6	88	14	23
	Milharina (Kg)	3,4	3,3	0,1	97	3,7	3,3	0,4	89	-8	0
	Macarrão (Kg)	3,3	3,0	0,3	91	2,9	2,6	0,3	90	14	15
	Sal (Kg)	0,2	0,2	0,0	100	0,2	0,2	0,0	100	0	0
	SUBTOTAL 1 (kg)	34,0	32,4	1,6	95	33,1	31,0	2,1	94	3	5
	Sardinha (und.)	3.952	3.457	495	87	3.759	3.194	565	85	5	8
	Óleo (und.)	2.194	1.901	293	87	2.169	2.017	152	93	1	-6
Extrato Tomate (und.)	1.841	1.756	85	95	1.902	1.597	305	84	-3	10	
Goiabada (und.)	1.815	1.766	49	97	1.830	1.597	233	87	-1	11	
K I T	Creme Dental (und.)	1.739	1.652	87	95	1.791	1.597	194	89	-3	3
	Sabão em barra (und.)	8.158	7.928	230	97	8.363	7.985	378	95	-2	-1
	Sabonete (und.)	4.866	4.810	56	99	5.014	4.791	223	96	-3	0
SUBTOTAL 2 (unid.)		24.565	23.270	1.295	95	24.828	22.778	2.050	92	-1	2

ANEXO 14

DESPENSA - 2015 (ENTRADA)

GÊNERO \ MÊS		jan	fev	mar	abr	mai	jun	jul	ago	set	out	nov	dez	Entrada (Ton. / unid.)	
														Total	Média
C E S T A	ARROZ (Kg)	499	692	985	785	960	607	595	876	827	717	1.367	280	9,2	0,77
	AÇÚCAR (Kg)	738	766	1.158	850	1.118	571	605	1.068	952	776	1.410	361	10,4	0,86
	FARINHA MANDIOCA (Kg)	86	125	187	148	172	116	121	125	150	121	214	213	1,8	0,15
	FEIJÃO (Kg)	369	391	659	466	624	289	283	379	461	437	726	600	5,7	0,47
	MILHARINA (Kg)	179	185	358	294	356	224	231	242	306	233	407	395	3,4	0,28
	MACARRÃO (Kg)	168	248	381	278	357	172	175	251	260	268	465	278	3,3	0,28
	SAL (Kg)	12	15	27	18	37	11	10	13	19	8	21	7	0,2	0,016
	SUBTOTAL 1 (Kg)	2.051	2.422	3.754	2.838	3.623	1.989	2.019	2.954	2.974	2.560	4.609	2.133	34,0	2,83
B Á S I C A	SARDINHA (und.)	238	246	407	333	382	228	275	246	340	220	472	565	3.952	329
	ÓLEO (und.)	143	183	235	183	219	164	150	158	204	151	246	153	2.194	183
	EXTRATO TOMATE (und.)	94	129	193	144	134	114	125	128	153	119	206	305	1.841	153
	GOIABADA (und.)	86	118	168	139	168	116	111	122	153	150	254	233	1.815	151
K I T	CREME DENTAL (und.)	84	114	179	133	163	110	111	115	215	116	205	194	1.739	145
	SABÃO EM BARRA (und.)	437	582	803	702	864	557	567	587	611	612	1.051	790	8.158	680
	SABONETE (und.)	253	342	523	399	489	330	333	345	462	484	683	223	4.866	406
	SUBTOTAL 2 (unid.)	1.335	1.714	2.507	2.033	2.418	1.618	1.671	1.701	2.138	1.852	3.116	2.463	24.565	2.047

ANEXO 15

DESPENSA - 2015 (SAÍDA)

GÊNERO \ MÊS		jan	fev	mar	abr	mai	jun	jul	ago	set	out	nov	dez	Saída (Ton. / unid.)	
														Total	Média
C E S T A	ARROZ (Kg)	755	755	755	755	755	755	755	755	755	755	755	755	9,1	0,76
	AÇÚCAR (Kg)	821	821	821	821	821	821	821	821	821	821	821	821	9,8	0,82
	FARINHA MANDIOCA (Kg)	137	137	137	137	137	137	137	137	137	137	137	137	1,6	0,14
	FEIJÃO (Kg)	450	450	450	450	450	450	450	450	450	450	450	450	5,4	0,45
	MILHARINA (Kg)	272	272	272	272	272	272	272	272	272	272	272	272	3,3	0,27
	MACARRÃO (Kg)	251	251	251	251	251	251	251	251	251	251	251	251	3,0	0,25
	SAL (Kg)	15	15	15	15	15	15	15	15	15	15	15	15	0,2	0,015
	SUBTOTAL 1 (Kg)	2.700	2.700	2.700	2.700	2.700	2.700	2.700	2.700	2.700	2.700	2.700	2.700	32,4	2,70
B Á S I C A	SARDINHA (und.)	288	288	288	288	288	288	288	288	288	288	288	288	3.457	288
	ÓLEO (und.)	158	158	158	158	158	158	158	158	158	158	158	158	1.901	158
	EXTRATO TOMATE (und.)	146	146	146	146	146	146	146	146	146	146	146	146	1.756	146
	GOIABADA (und.)	147	147	147	147	147	147	147	147	147	147	147	147	1.766	147
K I T	CREME DENTAL (und.)	138	138	138	138	138	138	138	138	138	138	138	138	1.652	138
	SABÃO EM BARRA (und.)	661	661	661	661	661	661	661	661	661	661	661	661	7.928	661
	SABONETE (und.)	401	401	401	401	401	401	401	401	401	401	401	401	4.810	401
	SUBTOTAL 2 (unid.)	1.939	1.939	1.939	1.939	1.939	1.939	1.939	1.939	1.939	1.939	1.939	1.939	23.270	1.939

ANEXO 16

CONSOLIDADO DA ASSISTÊNCIA FRATERNA - 2015

Grupo & Material \ ANO	2015	2014	% Variação (2015/2014)
ENXOVAL	186	225	-17
SAPATINHO	1.692	1.863	-9
Novelos de lã	632	763	-17
Sapatinhos de lã	509	467	9
Sapatinhos doados	481	567	-15
Manta de Lã	35	30	17
Outros	35	36	-3
NATAL – Brinquedos e Bombons	1.164	1.005	16
Brinquedos	738	652	13
Bombons	426	353	21
SOPA			
Pratos Servidos	41.521	44.062	-6
FEIRAS E SACOLÕES	85.820	71.620	20
Legumes (Kg)	61.090	45.890	33
Verduras (Kg)	24.730	25.730	-4
Separados na CASA e aproveitados	81.500	66.860	22
Legumes e Verduras - Entradas (Kg)	27.160	23.660	15
Quantidade de caixas de 20 Kg - Entrada	1.358	1.183	15
Legumes e Verduras - Saída (Kg)	81.500	66.860	22
Quantidade de caixas de 20 Kg - Saída	4.075	3.343	22
GAPO (Residência)			
Reforma e Melhoria	2	3	-33
AUTA DE SOUZA			
Gêneros Alimentícios (Kg)	725	812	-11
Gêneros Alimentícios (Litros)	55	68	-19
Material de Higiene (Unidades)	119	111	7
Roupas (Peças)	2.583	3.598	-28
Calçados Usados	296	430	-31
Diversos	0	24	-100
Dinheiro em espécie (R\$)	183,05	192,05	-5
Livros doados	7.376	8.752	-16
NÚCLEO DA ODONTOLOGIA	2.670	2.644	1
Atendimentos	1.221	1.237	-1
Procedimentos Odontológicos	1.449	1.407	3
NÚCLEO DA SAÚDE			
Atendimento - Consultas	1.650	2.016	-18
Remédios (Pomadas, comprimidos etc)	30.545	30.404	0
PROMOÇÃO SOCIAL			
Alunas Certificadas	5	9	-44
ABASTECIMENTO / DISTRIBUIÇÃO			
DESPENSA (Entrada)			
- Em Kilogramas	33.927	33.027	3
- Em Unidades	24.564	24.827	-1
DESPENSA (Saída)			
- Em Kilogramas	32.400	30.930	5
- Em Unidades	23.270	22.778	2
CESTAS	1.479	1.547	-4
- Cestas Regulares (unidades)	1.354	1.404	-4
- Cestas de Natal (unidades)	125	143	-13
DISTRIBUIÇÃO			
Utensílios diversos – Bazar – (Peças)	7.542	8.811	-14
SAPATARIA			
Sapatos usados (Saídas)	5.640	7.363	-23
ROUPARIA			
Cobertores novos	512	401	28
Roupas (entradas)	44.929	45.215	-1
Roupas (saídas)	46.842	42.782	9
BANCO DA COOPERAÇÃO			
Material doado (diversos)	437	628	-30
LANCHES - Consolidado			
2ª, 4ª, 5ª, Sábado (Triagem + PRAOGE)			
Manteiga, Frutas, Frios, Pomarola etc. (Kg)	385,73	351,87	10
Leite, Leite de coco, Refrigerantes, Sucos etc. (Litros)	1.015	1.063	-5
Pães, Salgados Pão de Queijo (Unidades)	19.731	20.902	-6
GRUPO DE VISITAS			
Visitas Efetuadas	1.553	1.597	-3