



CEFAK – Centro Espírita Fraternidade Allan Kardec
Área Especial nº 07 – setor “D” Sul Taguatinga – DF
CEP – 72.020-000 - Fone (61) 3563-2495
CGC 00.331.769/0001-92
www.cefak.org.br



ASSISTÊNCIA SOCIAL



RELATÓRIO ANUAL

2011





SUMÁRIO

1. Introdução	4
2. Estrutura	6
3. Programa	8
4. O CESA	9
5. Destaques dos Trabalhos de Assistência Social	9
6. Núcleos	18
6.1 Núcleo Bezerra de Menezes	18
6.1.1 Sopa Dr. Bezerra de Menezes	19
6.1.2 Grupo do Enxoval – Irmã Celina	20
6.1.3 Grupo de Confeção de Sapatinhos	21
6.2 Núcleo de Odontologia	23
6.3 Núcleo da Saúde	25
6.4 Núcleo de Promoção Social	28
6.5 Núcleo de Abastecimento e Distribuição	31
6.5.1 Campanha da Feira	32
6.5.2 Campanha Auta de Souza	33
6.5.3 Sapataria	35
6.5.4 Campanha dos Brinquedos e Bombons – Programa de Natal	35
6.6 Núcleo de Visitas	36
6.6.1 Triagem da Assistência Social	36
6.6.2 Visita às Famílias Assistidas	38
6.6.3 GAPO – Grupo de Apoio às Pequenas Obras	40



7 – ANEXOS	46
Anexo 01 - Sopa	47
Anexo 02 - Atividades de Próteses realizadas	48
Anexo 03 - Atividades Odontológicas e de Próteses realizadas	49
Anexo 04 - Abastecimento e Distribuição	50
Anexo 05 - Bazar de Utensílios	51
Anexo 06 - Banco de Material	52
Anexo 07 - Lanches - Consolidado	53
Anexo 08 - Lanches - Segunda-Feira	54
Anexo 09 - Lanches - Quarta-Feira	55
Anexo 10 - Lanches - Quinta-Feira	56
Anexo 11 - Lanches - PRAOGE	57
Anexo 12 - Lanches - TRIAGEM	58
Anexo 13- Verduras Arrecadadas e Distribuídas	59
Anexo 14 - Despensa - Consolidado	60
Anexo 15 - Despensa	61
Anexo 16 - Consolidado da Assistência Social	62

OoO

1. INTRODUÇÃO

O presente relatório espelha os resultados obtidos nas atividades desenvolvidas pela Assistência Social do **CEFAK – Centro Espírita Fraternidade Allan Kardec** durante o ano de **2011**.

As informações englobam os diversos grupos de atividades sociais que compõem seu Programa Central de Assistência Social, o **PRAOGE – Programa de Assistência e Orientação à Gestante**, em obediência ao plano estratégico definido pela Casa para a área.

O Programa é executado por voluntários de forma **absolutamente gratuita**, e tem por objetivo o apoio, orientação e promoção da gestante de pouca ou nenhuma renda e seus familiares, em algumas de suas necessidades básicas, nos aspectos material, espiritual, educacional e saúde, além de práticas para o ensino de cursos semiprofissionalizantes.

O PRAOGE, com diversas ações sociais convergentes a um objetivo comum, tem seu foco de atuação na cidade satélite de Brasília denominada **Samambaia**, onde o **CEFAK - Centro Espírita Fraternidade Allan Kardec**, com sede em Taguatinga-DF, mantém instalações próprias e adequadas ao atendimento, por intermédio de um posto avançado denominado **CESAK – Centro Social Allan Kardec**.

É no CESAK que o programa social se desenvolve durante todos os dias da semana. Nele, os voluntários se engajam aos grupos específicos de trabalho, executam suas tarefas com integração e harmonia, cumprindo uma programação previamente definida no público alvo objeto do PRAOGE.

Este relatório apresenta a estrutura organizacional da Casa na área da Assistência Social, além dos resultados alcançados nos grupos integrados que compõem o PRAOGE.

Cabe salientar que o Programa, além do atendimento às necessidades básicas imediatas das usuárias, tem a atenção voltada à promoção social das mesmas, buscando integrá-las à sociedade por meio do ensino e práticas em cursos semiprofissionalizantes específicos para que possam, ao deixarem o programa, exercerem o aprendizado gerando renda e autossustentação.

Se os valores numéricos e quantidades podem ser expressos, é-nos, entretanto, impossível gravar os sentimentos e as ações espontâneas que a contabilidade humana não consegue registrar. São as horas despendidas na atenção e carinho, na dedicação e amor dos trabalhadores voluntários, na abnegação e, às vezes, no enorme sacrifício pessoal exercido pelos que se dedicam à causa do bem comum. Sem dúvida essa abnegação e dedicação, esse esforço anônimo, ficam registrados apenas no íntimo de cada um.

Em nome do CEFAK/CESAK esta diretoria agradece o empenho e a dedicação exercida por todos os voluntários da Assistência Social que contribuíram para os resultados alcançados em **2011** desejando a todos renovadas forças para a continuidade e da dedicação nos trabalhos assumidos na aplicação na melhoria e justiça social.

Américo Ciccarelli
Diretoria da Assistência Social
Fevereiro de 2012

CEFAK – Centro Espírita Fraternidade Allan Kardec / Área Especial nº 07 – Setor “D” Sul Taguatinga – DF
 CEP – 72.020-000 - Fone (61) 3563-2495 / CNPJ 00.331.769/0001-92
www.cefak.org.br



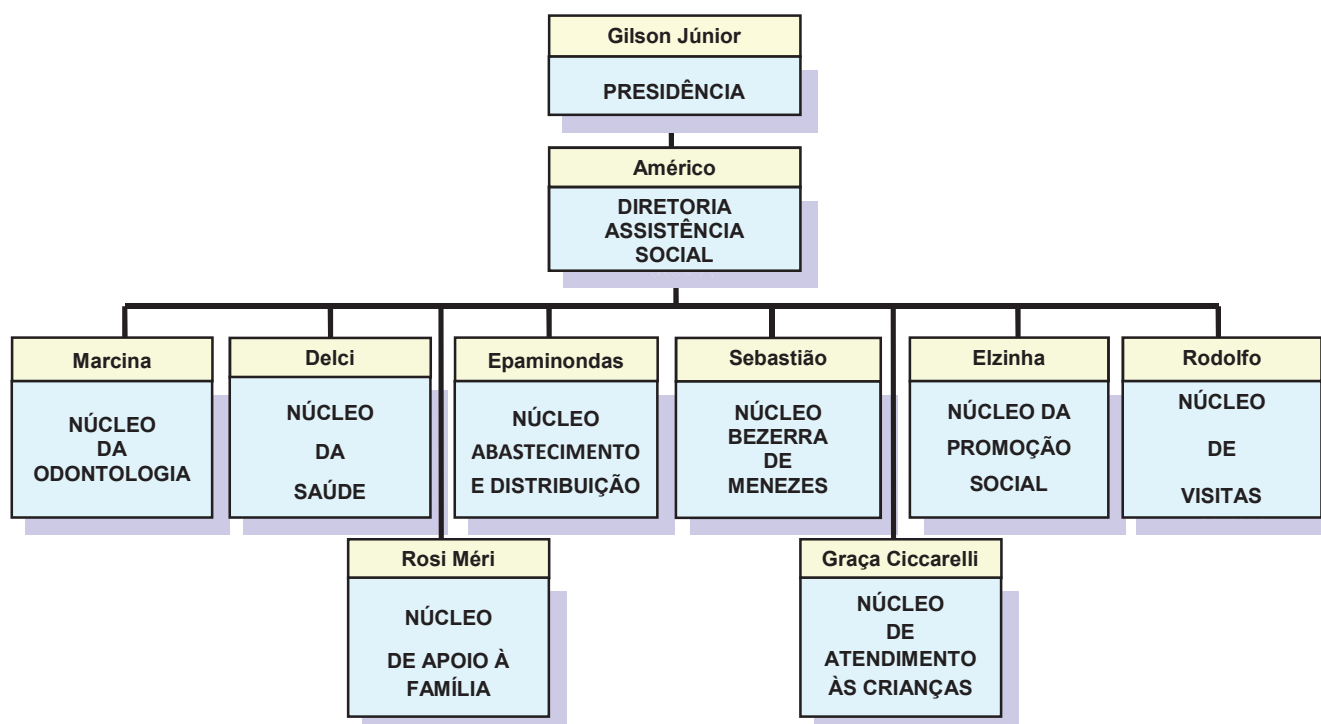
CEFAK - Vista frontal



CEFAK - Vista do pátio interno

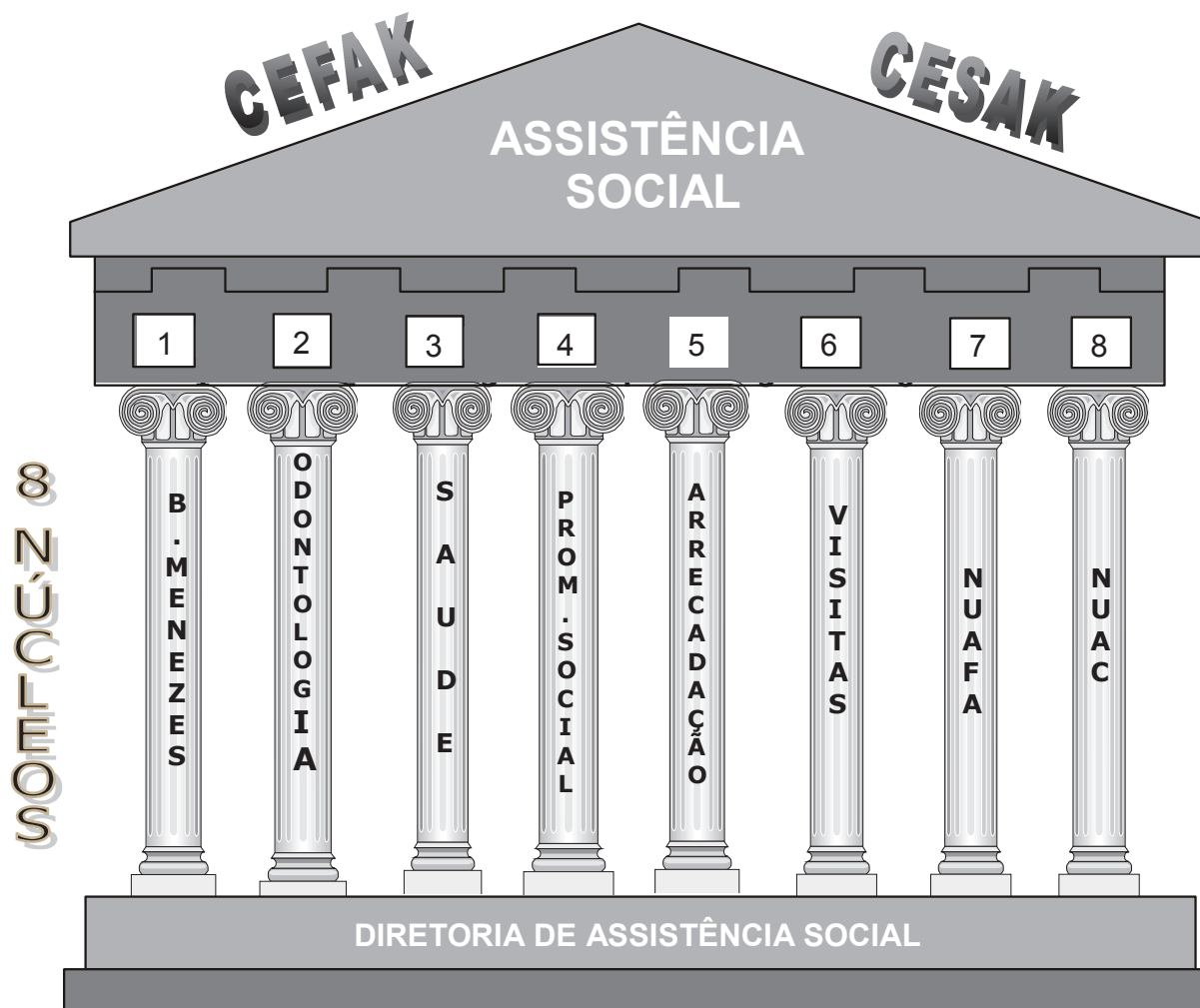
2. ESTRUTURA

Dentro da Estrutura organizacional do **CEFAK**, a Assistência Social se reporta diretamente à Presidência da Instituição, por meio de uma Diretoria de Assistência Social e a **oito Núcleos** específicos que a ela se subordinam.



Estatutariamente, a Diretoria da Assistência Social é responsável pela criação e acompanhamento dos diversos trabalhos assistenciais desenvolvidos no CEFAK. Os mesmos obedecem a um plano estratégico aprovado previamente, envolvendo uma série de ações assistenciais cumprindo o programa denominado **PRAOGE – Programa de Assistência e Orientação à Gestante**.

CESAK – Centro Social Allan Kardec / QS 605 Conj. J Lotes 3 e 4 – Samambaia –D.F
 CEP – 72.231-530 - Fone (61) 3359-2087 / CNPJ 00.331.769/0002-73

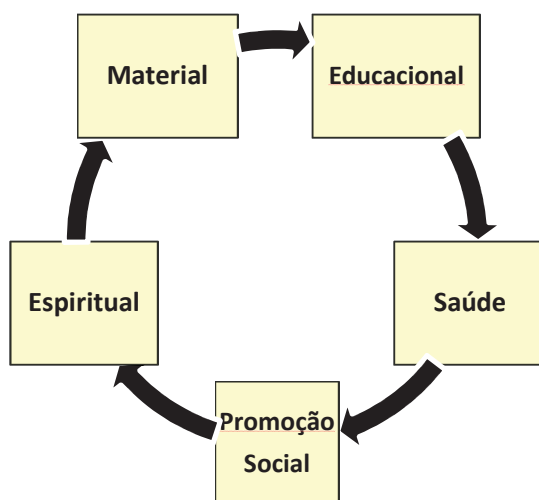


O desenho anterior simboliza a estrutura da **Diretoria de Assistência Social** com os **08 (oito) Núcleos** de sustentação do Programa apoiados em uma Diretoria. Cada **Núcleo** possui um dirigente que executa e acompanha as ações desenvolvidas pelos diversos grupos de trabalhos ligados à área sob a responsabilidade de cada um deles.

3. PROGRAMA

O **PRAOGE** – Programa de Assistência e Orientação à Gestante foi criado com a finalidade de atender algumas das necessidades básicas das gestantes que buscam auxílio na Casa. A Seleção é feita por meio de critérios próprios, contidos no **Manual de Normas e Regulamentos do Núcleo de Visitas**, após entrevista e visita ao lar da candidata ao Programa.

O PRAOGE atende, basicamente, em 5 (cinco) necessidades básicas:



O Detalhamento do PRAOGE é fornecido por meio do planejamento estratégico e plano de trabalho executado a cada ano.

A seguir, apresentamos os DESTAQUES, seguidos de uma análise consolidada dos resultados atingidos em **2011** pelos Núcleos e seus respectivos Grupos de Trabalho.

Os dados estatísticos são apresentados a seguir ou fazem parte dos **Anexos**, parte integrante deste relatório.

4. O CESAК

CESAК – CENTRO SOCIAL ALLAN KARDEC, Posto de Assistência Social avançado do CEFAK, localizado à **QS 605, Conjunto “C” lotes 3 e 4 – Samambaia - DF.**



CESAК – vista lateral da entrada principal



CESAК – salão principal

5. DESTAQUES DOS TRABALHOS DA ASSISTÊNCIA SOCIAL

5.1 - BEBÊS NASCIDOS NO PRAOGE

Ano Nascimento do bebê	Frequência	% em relação ao ano anterior	% em relação ao ano de 2006
2003	166	-	26,7
2004	148	-10,8	13,0
2005	173	16,9	32,1
2006 (base)	131	-24,3	-
2007	195	48,9	48,9
2008	209	7,2	59,5
2009	208	-0,5	58,8
2010	179	-13,9	36,6
2011	177	-1,1	35,1
Média	176		

Quadro 5.1

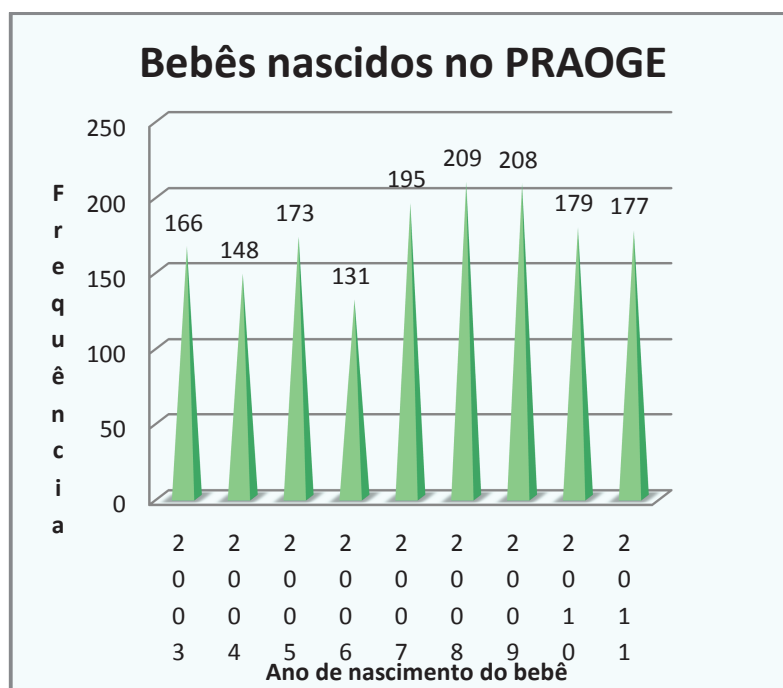


Gráfico 5.1

5.2 - ENXOVAIS DISTRIBUÍDOS NO PRAOGE

Ano Nascimento do bebê	Frequência	% em relação ao ano anterior	% em relação ao ano de 2006
2003	203	-	33,6
2004	199	-2,0	30,9
2005	200	0,5	31,6
2006 (base)	152	-24,0	-
2007	229	50,7	50,7
2008	240	4,8	57,9
2009	248	3,3	63,2
2010	199	-19,8	30,9
2011	211	6,0	38,8
Média	209		

Quadro 5.2

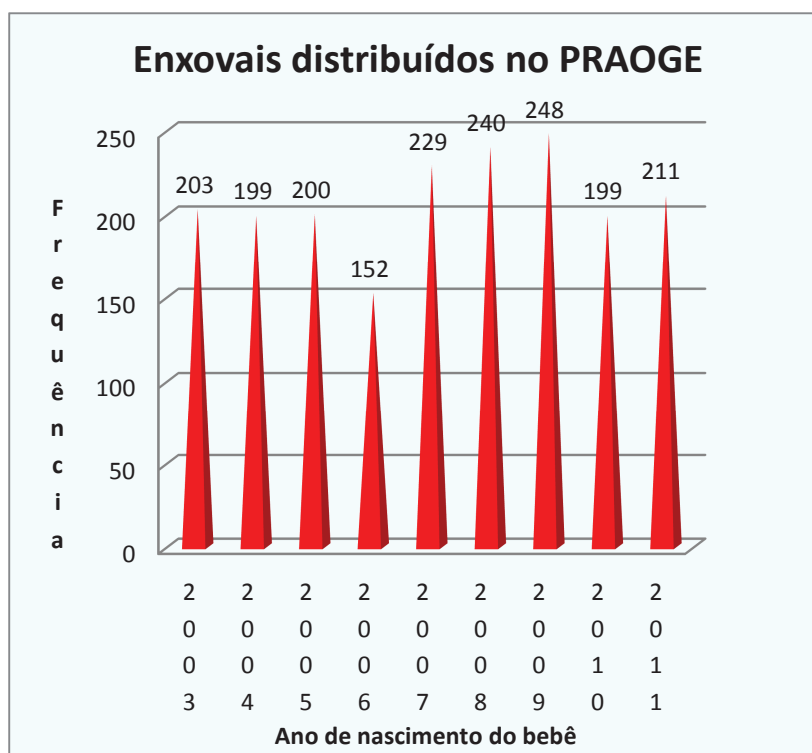


Gráfico 5.2

5.3 - SOPA DR. BEZERRA DE MENEZES

Em **2011**, foram feitos **302** trabalhos de confecção de **Sopa**, com a marca de **23.542** atendimentos, sendo **14.151** adultos e **9.391** crianças, totalizando **60.317** pratos de sopa distribuídos no ambiente do CESAK e, externamente, nas Quadras 800 e 1.000 de Samambaia.

Item \ Ano	2011	2010	% Variação (2011/2010)
Trabalhos	302	312	-3
Atendimentos	23.542	21.685	9
Adultos	14.151	13.165	7
Crianças	9.391	8.520	10
Pratos de Sopa	60.317	56.882	6

Quadro 5.3

5.4 - CAMPANHA AUTA DE SOUZA

A **Campanha Auta de Souza**, atuando na Samambaia – DF visitou durante o ano de **2011: 220** Quadras residenciais com a participação acumulada de **1.248** trabalhadores voluntários. Foram arrecadados **1.401** kg. de alimentos, **98** litros de óleo e outros, além de **231** unidades de gêneros diversos, inclusive materiais de higiene e limpeza, **7.143** peças de roupas, **768** pares de calçados usados e **107** itens diversos de vestuário. Por sua vez, a Campanha, quando em visita aos lares, efetuou a doação de **3.745** livros, sendo **1.028** livros do acervo espírita e **2.717** livros didáticos.

Item \ Ano	2011	2010	% Variação (2011/2010)
Gêneros Alimentícios (Kg)	1.401	1.229	14
Gêneros Alimentícios (Litros)	98	125	-22
Gêneros Diversos (Unidades)	231	164	41
Peças de Roupas (unidades)	7.143	8.022	-11
Calçados Usados (pares)	768	1.047	-27
Diversos (unidades)	107	266	-60
Dinheiro em Espécie (R\$)	117,15	18,35	538
Livros Doados	6.768	6.640	2
Nos Lares	3.745	3.888	-4
Didáticos	2.717	2.694	1
Espíritas	1.028	1.194	-14
Espíritas	1.326	1.246	6
Nos Lares	1.028	1.194	-14
Instituições Externas	247	0	-
Caravaneiros	51	52	-2
Didático às Instituições Externas	2.725	2.700	1
Quadras Visitadas	220	237	-7
Voluntários	1.248	1.302	-4

Quadro 5.4

5.5 - GRUPO DE CONFEÇÃO DE SAPATINHOS

Em **2011**, foram distribuídos **43** itens diversos compostos de mantas, colchas, conjuntos sapato e paletó, cachecol, sandálias, xales, e outros materiais diversos, **861** sapatinhos de lã confeccionados pelos próprios trabalhadores do grupo.

Item \ Ano	2011	2010	% Variação (2011/2010)
Diversos	43	32	34
Sapatinhos de lã	861	997	-14

Quadro 5.5

5.6 - NÚCLEO DA ODONTOLOGIA

Em **2011**, foram feitas **791** atendimentos de adultos e crianças, sendo efetuadas: **506** restaurações de amálgama e resinas fotopolimerizável, **91** raios-X, **57** endodontias, **175** exodontias **56** aplicações de flúor, **36** próteses, total e removíveis, **7** coroas (cerômero) **3** núcleos metálicos, além de **95** curativos, distribuição de **19** escovas dentais, representaram o atendimento a alta de **166** pacientes, sendo **118** adultos e **48** crianças.

Item \ Ano	2011	2010	% Variação (2011/2010)
Atendimentos	791	790	0
Restaurações de Amálgama e resinas	506	626	-19
Raios- X	91	110	-17
Endodontia	57	35	63
Exodontia	175	164	7
Aplicação de Flúor	56	50	12
Próteses total e removíveis	36	58	-38
Coroas (cerômero)	7	6	17
Núcleos metálicos	3	11	-73
Curativos	95	109	-13
Escovas dentais	19	25	-24
Pacientes em Alta	166	135	23
Adultos	118	87	36
Crianças.	48	48	0

Quadro 5.6

5.7 - NÚCLEO DA SAÚDE

Em **2011**, foram feitas **545** consultas médicas, sendo **382** em gestantes e **163** em crianças, **566** atendimentos de enfermagem em adultos e crianças, **38** atendimentos psiquiátricos, **364** atendimentos psicológicos. Foram distribuídos **21.915** medicamentos, entre comprimidos, líquidos e tópicos como cremes e pomadas.

Item \ Ano	2011	2010	% Variação (2011/2010)
Consultas Médicas	545	559	-3
Assistidas	382	322	19
Crianças	163	237	-31
Enfermagens – Assistidas/Crianças	566	700	-19
Atendimentos Psiquiátricos	38	25	52
Atendimentos Psicológicos	364	453	-20
Ecografias	0	106	-100
Medicamentos	21.915	33.060	-34

Quadro 5.7

5.8 - NÚCLEO DE ARRECADAÇÃO E DISTRIBUIÇÃO

5.8.1 - GRUPO DA DESPESA

Em **2011**, foram recebidas em doação e distribuídas perto de **105,4 toneladas** de gêneros de primeira necessidade envolvendo também verduras e legumes e material de higiene, que foram arrecadados tendo como fontes: o sacolão, a campanha da cesta, a Campanha da Feira e a Campanha Auta de Souza. O CEFAK distribuiu durante o ano, **1.347** cestas de alimentos e **160** cestas de Natal, totalizando **1.466** cestas, **1.213** brinquedos e **444** caixas de bombons, por ocasião do Natal.

Item \ Ano	2011	2010	% Variação (2011/2010)
Doações distribuídas (toneladas)	105,4	94,4	12
Cestas (unidades)	1.466	1.349	9
Cestas de alimentos	1.347	1.199	12
Cestas de Natal	160	150	7
Brinquedos (unidades)	1.213	1.528	-21
Caixas de bombons (caixas)	444	777	-43

Quadro 5.8.1

5.8.2 - BAZAR DE UTENSÍLIOS

Em **2011**, o **Bazar de Utensílios** distribuiu um total de **8.914** peças diversas, tais como: bijuterias, material de cozinha, bonés, cintos, bolsas, utensílios de cozinha, diversos etc. Atendeu a **240** famílias num total de **978** pessoas atendidas.

Item \ Ano	2011	2010	% Variação (2011/2010)
Peças Diversas	8.914	9.111	-2
Famílias Atendidas	240	209	15
Pessoas Atendidas	978	794	23

Quadro 5.8.2

5.8.3 - SAPATARIA E ROUPARIA

A **Sapataria e Rouparia**, em **2011**, atenderam a **244** e **246** famílias, respectivamente, beneficiando **1.042** e **895** pessoas, respectivamente, distribuindo **5.856** pares de calçados, e **55.548** peças de roupas. Foram, ainda, distribuídos **341** cobertores novos às famílias assistidas pelo PRAOGE, fruto da Campanha do Cobertor efetuada na Casa durante o segundo trimestre do referido ano.

Item \ Ano	2011	2010	% Variação (2011/2010)
Famílias receberam sapatos	244	212	15
Pessoas receberam sapatos	1.042	796	31
Famílias receberam roupas	246	190	29
Pessoas receberam roupas	895	720	24
Pares de calçados	5.856	6.320	-7
Peças de roupas	55.548	39.598	40
Cobertores novos	341	422	-19

Quadro 5.8.3

5.8.4 - BANCO DA COOPERAÇÃO

Em **2011**, o **Banco da Cooperação** recebeu e distribuiu **522** itens usados diversos, tais como fogões, geladeiras, móveis, armários, utensílios domésticos entre outros.

Item \ Ano	2011	2010	% Variação (2011/2010)
Fogões, geladeiras, móveis etc.	522	371	41

Quadro 5.8.4

5.8.5 - GRUPO DOS COLCHÕES

Em **2011**, o grupo de doadores formado por voluntários da casa adquiriram e doaram às assistidas do PRAOGE, a quantidade de **46** colchões de casal , **38** de solteiro e **2** de berço, totalizando **86** colchões novos.

Item \ Ano	2011	2010	% Variação (2011/2010)
Colchões	86	81	6
Casal	46	44	5
Solteiro	38	31	23
De Berço	2	6	-67

Quadro 5.8.5

5.8.6 – DISTRIBUIÇÃO DE VERDURAS E LEGUMES

Em **2011**, foram distribuídas **2.218** caixas de verduras e legumes de 20 kilos de cada, totalizando **44,4** toneladas.

Destinação	Quantidade Caixas		Peso (Toneladas)	
	Ano 2011	Média mensal	Ano 2011	Média mensal
Sopa	337	28	6,7	0,6
Assistidas	1.841	153	36,8	3,1
Outras Entidades	40	3	0,8	0,1
TOTAL	2.218	185	44,4	3,7

Quadro 5.8.6

5.9 - NÚCLEO DE VISITAS

5.9.1 - GRUPO DA TRIAGEM E DE VISITAS AOS LARES

Foram efetuadas **285** entrevistas de candidatas ao Programa de Assistência Social da Casa, foram selecionadas e incorporadas ao programa **248** gestantes, representando **87%** do total de candidatas ao PRAOGE. Foram também feitas **2.204** visitas aos lares das usuárias do Programa durante o ano de **2011**.

Item \ Ano	2011	2010	% Variação (2011/2010)
Entrevistas às candidatas	285	269	6
Gestantes selecionadas	248	241	3
% Gestantes selecionadas	87%	90%	-3
Visitas às gestantes	2.204	1.914	15

Quadro 5.9.1

Os itens destacados demonstram o esforço empregado pelos voluntários na consecução do PRAOGE. Tal esforço é muitas vezes pautado no sacrifício pessoal de cada um dos envolvidos, com o objetivo e intenções tão somente voltadas à fraternidade e dever de cidadão sem qualquer ônus para a usuária.

5.9.2 - GAPO – GRUPO DE APOIO A PEQUENAS OBRAS

Este Grupo, formado por voluntários atendeu, **em 2011**, a **10 famílias** na construção e reforma de suas residências que se encontravam em precárias condições de habitação, por meio de recursos próprios na compra dos diversos materiais necessários às obras.

Item \ Ano	2011	2010	% Variação (2011/2010)
Pequenas obras e melhoria da moradia	10	7	43

Quadro 5.9.2

O resumo em tabela “consolidado em quantitativos” se encontra no item 6.6.3.

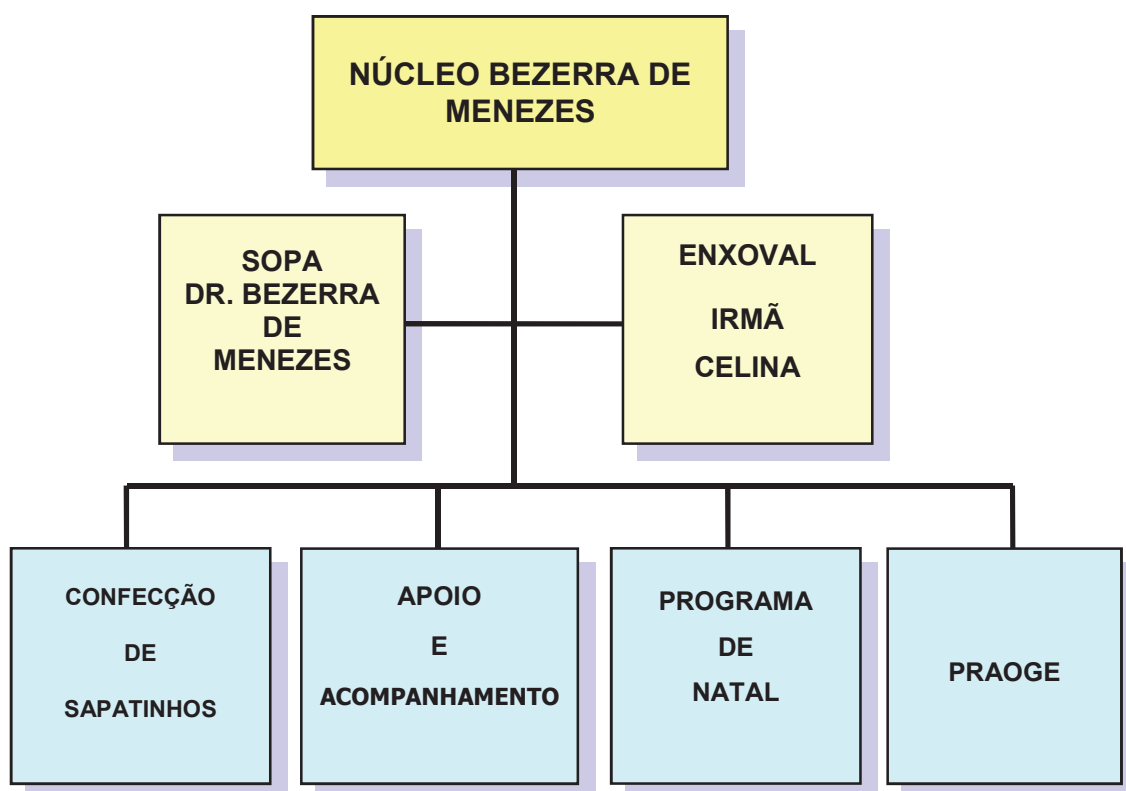
6. NÚCLEOS

6.1. NÚCLEO BEZERRA DE MENEZES

O Núcleo Bezerra de Menezes, dentro do contexto do PRAOGE, administra grupos de trabalhos que exercem papel relevante nas atividades da Assistência Social.



Suas atividades se refletem no funcionamento específico do Programa por intermédio de **07** (sete) grupos de trabalhos conforme organograma a seguir:



GRUPOS DE TRABALHOS

6.1.1 - SOPA Dr. BEZERRA DE MENEZES



A **Sopa Dr. Bezerra de Menezes** ocupa a posição de pioneirismo em trabalhos dentro da Assistência Social da Casa. Nascido e implantado, desde os primeiros tempos da fundação do **CEFAK** (1963), este grupo exerce um trabalho diário que vai da arrecadação de gêneros alimentícios até a confecção e distribuição da mesma.

Formado por seis grupos de trabalho voluntário, a mesma é confeccionada de **2ª a sábado**, no horário das 7h30min às 13h30min, no **CESAK**, onde é servida às usuárias do Programa e também à coletividade que diariamente busca o Posto Assistencial.

Durante o ano de **2011** os Grupos apresentaram os seguintes resultados:

Item \ MÊS	2011		2010		% Variação (2011/2010)
	Total	Média Mensal	Total	Média Mensal	
Trabalhos Realizados	302	25	312	26	-3
Atendimentos	23.542	1.962	21.685	1.807	9
- Adultos	14.151	1.179	13.165	1.097	7
- Crianças	9.391	783	8.520	710	10
Sopas distribuídas	60.317	5.026	56.882	4.740	6
- CESAK	60.317	5.026	56.882	4.740	6
Voluntários	2.238	187	2.394	200	-0,1

Quadro 6.1.1

6.1.2 – GRUPO DO ENXOVAL – IRMÃ CELINA



O **Grupo de Enxoval** denominado “**Irmã Celina**”, tem como premissa a orientação, confecção e suprimento do enxoval à gestante, quando do nascimento do bebê.

Tendo por base a educação e a valorização do trabalho, o mesmo na sua confecção, conta com parte do trabalho executado pelas próprias gestantes, orientadas pelos voluntários. Tais tarefas são executadas, manualmente, durante a permanência no Programa, enquanto aguardam a chegada dos bebês. O número de enxovais doados supera o número de nascidos, em virtude de doações que ocorrem para gestantes que não são inscritas no PRAOGE.

Durante o ano de **2011** o grupo apresentou os seguintes resultados:

Item \ Ano	2011	2010	% Variação (2011/2010)
Enxovais de bebês doados	211	199	6
Banheiras de bebês	267	225	19
*Pacotes de fraldas (5 unidades)	600	806	-26
Diversos*			
Flanela em metro	1.200	379	217
Popeline / Tricoline	300	275	9
Aviamentos (Linhas, tesouras, viés, elásticos, fitas, malha p/ punho, brindes Natal, etc.)	472	103	358
Toalhas de banho c/capuz	200	200	0

Quadro 6.1.2

*** Diversos:**

Itens referentes ao material usado no enxoval em valores diversos:

cobertores de bebê, camisetas, conjunto de vasilhames, conjunto de malha (mijão e paletós), fraldas descartáveis, lenços umedecidos, sacos de lixo, tecido de forro, novelos de linha para crochê, colchas, tesouras, macacão, calça enxuta, cones de linha de *overlock*, elásticos, agulhas de mão, fitas de cetim, linhas, malha p/punho de algodão etc.

6.1.3 GRUPO DO SAPATINHO PARA O BEBÊ



Grupo responsável pela confecção e fornecimento de sapatinhos para os bebês de todas as gestantes do PRAOGE. Funcionando desde março de 1988, é um grupo dinâmico que trabalha aos sábados no **CEFAK**, das 18h às 19h30min, além de permitir que o trabalho possa ser executado na residência do voluntário.

Durante o ano de **2011**, o **Grupo do Sapatinho** apresentou os seguintes números:

Item / Ano	2011	2010	% Variação (2011/2010)
Sapatinhos – Origem	1.110	1.172	-5
Sapatinhos confeccionados com lãs do CEFAK	315	367	-14
Sapatinhos Doados	795	805	-1
Sapatinhos – Destino	1.110	1.172	-5
Entregues ao Enxoval Irmã Celina	861	997	-14
Doações para outras instituições	249	175	42
Demonstrativos das Lãs	425	516	-18
Saldo do Ano Anterior	298	200	49
Doações	127	316	-60
Balancetes das Lãs			
Total de Lãs	425	516	-18
Lãs Distribuídas	280	218	28
Lãs distribuídas e confeccionadas	213	165	29
Lãs distribuídas sem retorno	7	0	-
Doação artesanato CESAK (lã grossa)	15	0	-
Lãs para trabalho de férias	45	53	-15
Lãs - Estoque do ano posterior	145	298	-51
DEMONSTRATIVO GERAL			
Lãs	425	316	35
Sapatinhos	1.110	1.172	-5
Enfeites diversos	0	15	-100
Fitas (50 metros.)	0	5	-100
Manta de crochê s sem forro	10	10	0
Mantas de crochê forradas	15	0	-
Colcha de retalho para berço	4	0	-
Bolero de crochê bebê	2	1	100
Conjunto de calça e sapato	0	11	-100
Conjunto calça, casaco, touca e sapato	1	0	-
Conjunto sapato e paletó	6	3	100
Conjunto touca e sapato	1	4	-75
Conjunto-paletó/sapatinho/touca	4	3	33
Total	1.578	1.540	3
DOAÇÕES RECEBIDAS - DIVERSAS			
Lãs	127		-
Sapatinhos	795		-
Diversos (Lã de crochê, Agulha de espera, barbante (1kg), carretel de fita (50m), Linha brilhosa (tubo), mantas de crochê s/forro, colcha-retalho c/crochê etc)	35	n.a.a	-
Total	957		-

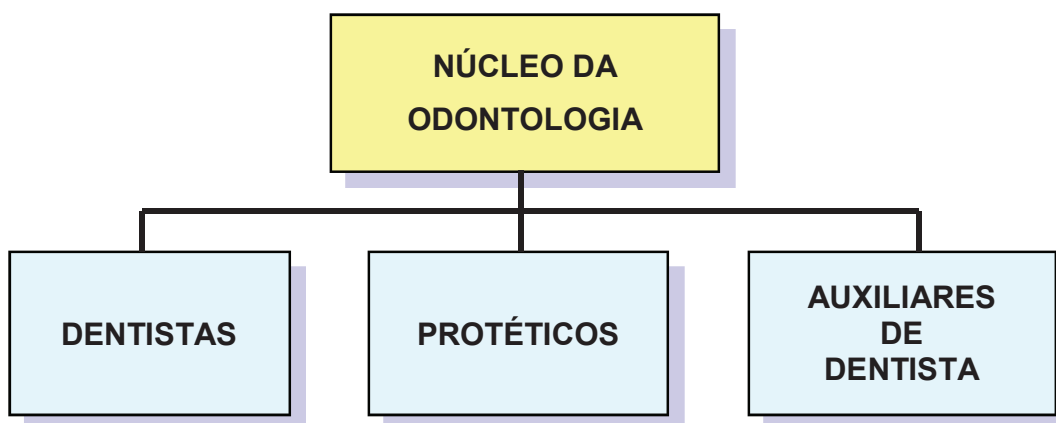
naa: não apurado no ano.

Quadro 6.1.3

6.2 NÚCLEO ODONTOLOGIA

O **Núcleo da Odontologia** é o responsável pelo programa de atendimento dentário do CEFAK. A Odontologia como Núcleo, é um dos pilares dos trabalhos executados no PRAOGE.

Os resultados alcançados durante o ano de **2011** estão espelhados na tabela a seguir e, o detalhamento, mês a mês, em planilha na seção de **Anexos**.



NÚCLEO DE ODONTOLOGIA

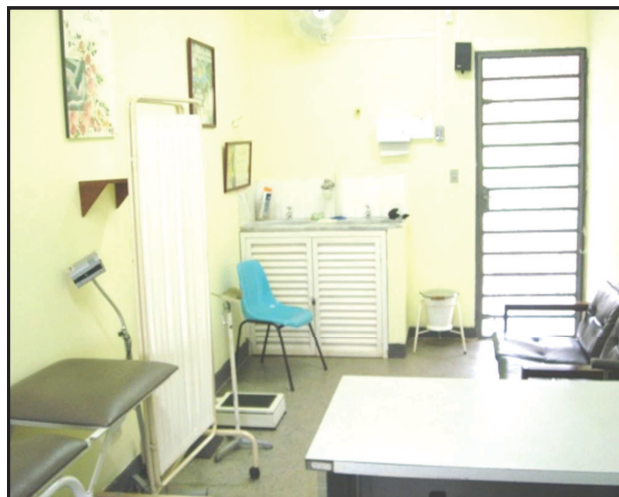
Item \ Ano	2011	2010	% Variação (2011/2010)
Consultas	643	607	6
Adultos	518	497	4
Crianças	125	110	14
Aplicação Tópica Flúor	56	50	12
Bloco RMF/Cerômero	1	17	-94
Coroa Venner cerômero	7	6	17
Coroa provisória	9	14	-36
Curativo	95	109	-13
Exodontia (extração)	175	164	7
KIT – Escova dental / Fio dental	19	25	-24
Moldagem	50	86	-42
Núcleo metálico fundido	3	11	-73
Outros	0	7	-100
Palestras	160	134	19
Profilaxia	49	38	29
Prótese Parcial Removível (PPR)	34	46	-26
Prótese Total	2	12	-83
Pulpotomia	10	10	0
Raios-X	91	110	-17
Restauração de amálgama	210	281	-25
Restauração ionômero	67	45	49
Restauração Resina (fotopolimerizável)	229	300	-24
Selante	43	21	105
Tartarectomias	53	43	23
Técnica de escovação	58	43	35
Tratamento endodôntico (canal)	57	35	63
Total	2.121	2.214	-4

Quadro 6.2

6.3 NÚCLEO SAÚDE



Dirigente do Núcleo de Saúde



Consultório



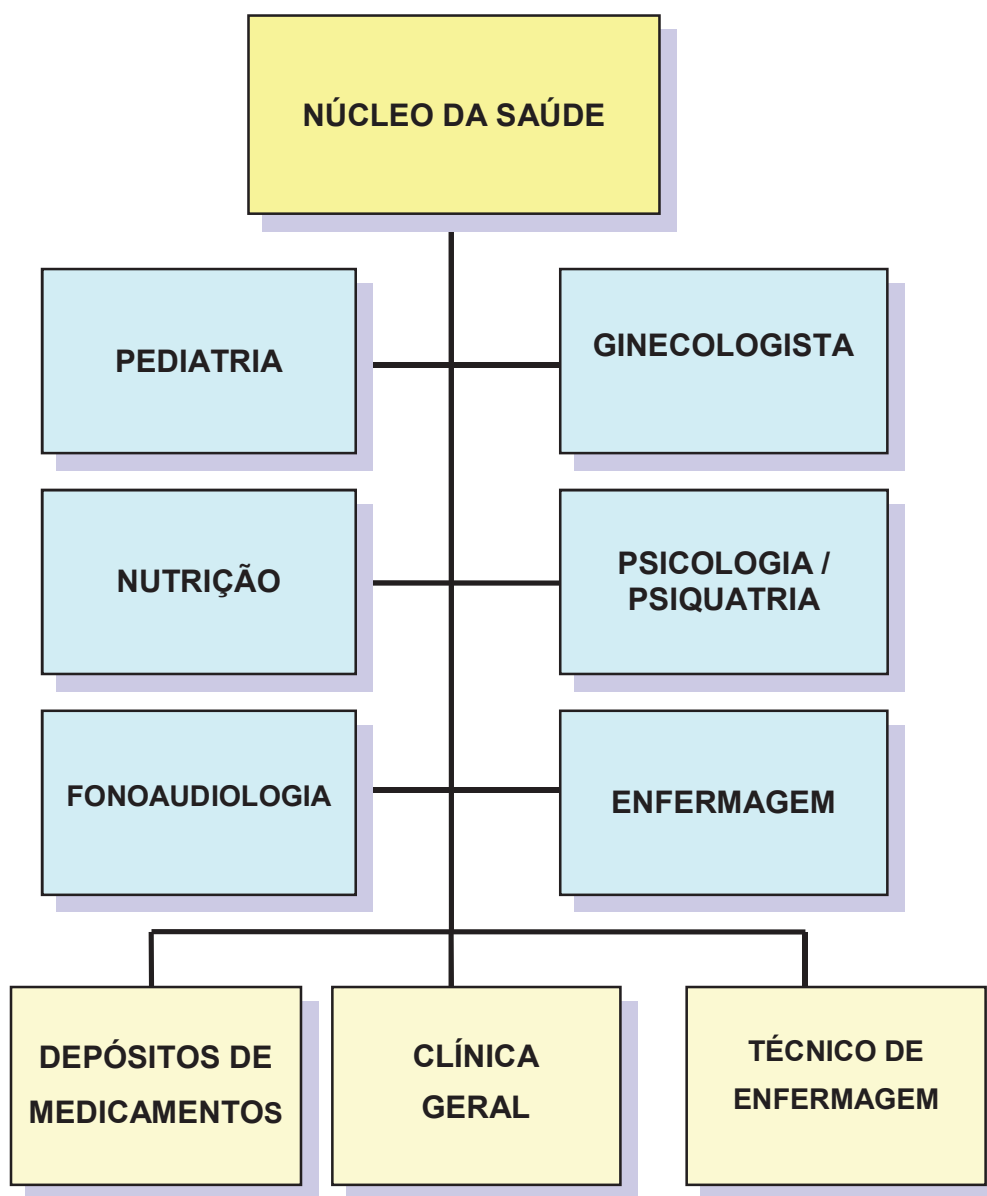
Grupo da Psicologia



Enfermagem

O **Núcleo da Saúde** é o responsável pelo programa de atendimento médico do CEFAK. A Saúde como Núcleo, é também um dos pilares dos trabalhos executados no PRAOGE.

Dentro do Núcleo, estão as atividades descritas no organograma abaixo:



Os resultados alcançados durante o ano de **2011** estão espelhados na planilha a seguir.

ÁREA MÉDICA - ATENDIMENTOS

Atendimentos \ Ano	2011	2010	% Variação (2011/2010)
Médico	565	784	-28
Clínico Geral	82	91	-10
Consultas de assistidas (Gineco-Obstetrico)	300	322	-7
Consultas de crianças (Pediatria)	163	237	-31
Ecografias	0	106	-100
Palestras de Nutrição	20	8	150
Nutrição	0	20	-100
Psicólogo	364	453	-20
Consultas de assistidas	278	428	-35
Consultas de crianças	86	25	244
Psiquiatra	38	25	52
Consultas de assistidas	38	25	52
Enfermagem	566	700	-19
Consultas de assistidas	470	614	-23
Consultas de crianças	96	86	12
TOTAL	1.935	1.962	-1
Depósito de Medicamentos	21.915	33.060	-34
Comprimidos Avulsos	20.840	30.900	-33
Líquidos (Vidros)	949	1.810	-48
Tópicos (cremes, pomadas etc.)	126	350	-64
Receitas Atendidas	890	-	-

Quadro 6.3

6.4 NÚCLEO DE PROMOÇÃO SOCIAL

O **Núcleo da Promoção Social** com atividades voltadas à preparação e treinamento das assistidas por meio dos ensinamentos ministrados pelos Cursos Semiprofissionalizantes, visa gerar um mínimo de qualificação de mão de obra que possa trazer às mesmas, condições de renda própria ou emprego, para manutenção do grupo familiar e resgate da autoestima.

CURSOS SEMIPROFISSIONALIZANTES



Durante o ano de **2011**, o Núcleo apresentou os seguintes resultados:

Quanto às alunas:

Cursos	Quantidade de Alunas				
	Inscritas	Canceladas	Concluído		Continuam no ano posterior
			C/Certificado	S/Certificado	
Manicura/pedicura	50	24	8	0	18
Noções de Culinária	35	22	0	8	5
Corte/Escova de Cabelo	59	35	8	0	16
Costura	20	15	2	0	3
Bijuteria	28	18	0	8	2
Artesanato	36	29	0	0	7
Total - 2011	228	143	18	16	51
Total - 2010	203	133	9	16	24
Variação (2011/2010) %	12	8	100	0	113

1 - Relação nominal das alunas Certificadas:

Curso	Nome da aluna	Data de Conclusão
Manicura e Pedicura	Vanessa da Conceição Sousa	16/05/2011
	Rosilene Silva de Lima	16/05/2011
	Daiane Rosa dos Santos	16/05/2011
	Maria Aparecida Soares da Silva	15/08/2001
	Vitória Magela Pereira Conceição	25/07/2001
	Flávia do Nascimento Silva	03/10/2011
	Flávia de Sousa Pereira	03/10/2011
	Rosangela Maria Damiani Correa	03/10/2011
Costura/Consertos de Roupas	Meire Barbosa Ferreira	15/08/2011
	Edineisa Maria da Silva	04/04/2011
Corte e escova de cabelo	Edineide Carolina da Conceição	16/05/2001
	Michele Santos da Silva	29/08/2011
	Grasielle Glaseni Silva de Lima	17/10/2011
	Ticiane Maria da Silva	24/10/2011
	Lourrane Marcolino Gonçalves	18/07/2011
	Elisângela da Silva Viera	17/10/2011
	Verônica I. Pereira da Conceição	25/07/2011
	Allana Vierira Araújo	05/12/2011

2 - Relação nominal das alunas Não Certificadas:

Nome da aluna	Data	Nome da aluna	Data
Maria Juliana Oliveira Rodrigues	12/09/2011	Joseane Silva Rodrigues	21/03/2011
Juliana Maria de Jesus Souza	12/09/2011	Katheleen Oliveira da Silva	08/08/2011
Madilene Correa Campo	25/07/2011	Damiane da Conceição	15/09/2011
Clara Janice de Araújo Costa	15/08/2011	Samara Ornellas Oliveira	19/09/2011
Jéssica Silva Rodrigues	24/10/2011	Wanessa Alves André	19/09/2011
Fernanda Novais de Souza	05/12/2011	Simone Galvino de Jesus	04/04/2011
Diva da Costa Silva	25/07/2011	Maria Moreira da Veiga Souza	21/11/2011
Skarlet Tissiani dos Santos	27/06/2011	Nataly Sousa Queiroz	12/12/2011

3– Doações de KITs

Cursos / Outros	2011	2010	Var. %	Especificação material
Corte e Escova de Cabelo	8	2	300	Molhadores de cabelo, pentes, escovas, capas, tesouras, prendedores, secadores, chapinha, máquina para corte de cabelo, placa para divulgar os trabalhos.
Manicura	8	6	33	Alicate, acetona, algodão, lixa para pé e mão, espátula, esmaltes, toalhas, maleta para transporte de material, placa para divulgar os trabalhos.
Costura	2	-	-	Máquina de costura reta e <i>overlock</i> , máquina industrial, tesoura, fita métrica, linhas, agulhas, réguas, giz, abridor de casa.
Total	8	8	0	

4-Outras doações feitas pelos voluntários:

Tipo da doação em dinheiro (R\$)	2011	2010	% Variação (2011/2010)
Materiais de consumo para o Curso de Noções de Culinária	855,00	783,11	9
Materiais de Consumo para o Artesanato e Corte e Escova	2.363,00	1.188,03	99
Materiais de consumo para a costura	557,00	-	-
Serviços diversos como amolar alicates e confecção de placas, kits.	254,00	633,25	-60
Bazar (03) com peças doadas por voluntários	1.487,00	-	-
Retirada na tesouraria (CEFAK) em Fev/2011	1.850,00	-	-
Total	7.366,00	2.604,39	183

Quadro 6.4

6.5 - NÚCLEO DE ABASTECIMENTO E DISTRIBUIÇÃO

Responsável pelo abastecimento e distribuição do material arrecadado pela Casa, **este Núcleo** interage com o Núcleo Bezerra de Menezes no fornecimento de gêneros para a confecção da sopa e com o Núcleo de Visitas para a montagem das cestas de alimentos doados pelos estudantes e trabalhadores da Casa.

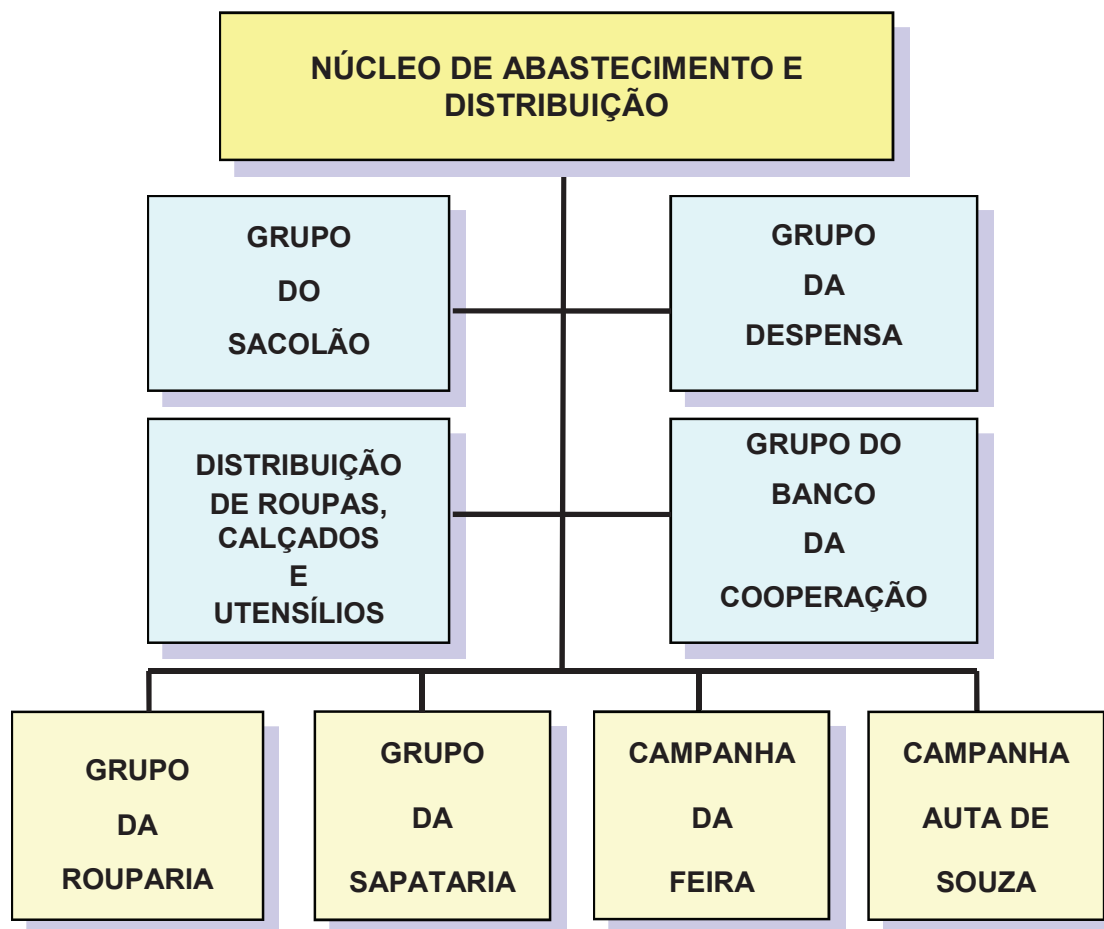
Os Grupos de Trabalho a ele ligados visam dar suporte ao programa de Assistência Social desenvolvido pela Casa.



Verduras e Legumes



Despensa



6.5.1 – CAMPANHA DA FEIRA

O trabalho de arrecadação de verduras e legumes junto às feiras livres de Brasília, notadamente em Taguatinga, objetiva suprir a despesa de gêneros alimentícios, recebidos em doações e que após seleção serão utilizados na confecção da **Sopa Dr. Bezerra de Menezes**.

O trabalho se desenvolve aos domingos, no horário de 12h às 14h, com a participação de voluntários que percorrem as feiras livres em busca de doações de legumes e verduras.



Durante o ano de **2011**, o grupo apresentou os seguintes resultados:

Mês \ Ano	2011			2010			% Variação (2011/2010)		
	Legumes (Kg)	Verduras (Kg)	Total (Kg)	Legumes (Kg)	Verduras (Kg)	Total (Kg)	Legumes	Verduras	Total
Jan	2.900	2.240	5.140	3.150	2.000	5.150	-8	12	0
Fev	2.850	2.200	5.050	2.650	1.700	4.350	8	29	16
Mar	3.300	2.400	5.700	2.700	1.750	4.450	22	37	28
Abr	3.150	2.200	5.350	2.960	1.900	4.860	6	16	10
Mai	3.440	2.640	6.080	3.220	2.250	5.470	7	17	11
Jun	3.400	2.400	5.800	2.850	1.980	4.830	19	21	20
Jul	4.100	3.000	7.100	3.000	2.100	5.100	37	43	39
Ago	3.860	2.900	6.760	3.350	2.400	5.750	15	21	18
Set	3.780	2.680	6.460	3.260	2.100	5.360	16	28	21
Out	4.550	3.400	7.950	3.600	2.350	5.950	26	45	34
Nov	4.700	3.500	8.200	3.450	2.050	5.500	36	71	49
Dez	2.300	2.000	4.300	3.100	1.550	4.650	-26	29	-8
Total	42.330	31.560	73.890	37.290	24.130	61.420	14	31	20
Média	3.528	2.630	6.158	3.108	2.011	5.118	14	31	20

Quadro 6.5.1

6.5.2 – CAMPANHA AUTA DE SOUZA



A **Campanha Auta de Souza**, juntamente com a **Sopa**, é um dos trabalhos mais antigos em funcionamento no CEFAK, tendo iniciado suas atividades em 1966.

Funcionando aos domingos, das 8h às 10h30min, é o responsável pela divulgação de mensagens espíritas e da arrecadação de gêneros alimentícios, roupas e utensílios que serão distribuídos aos atendidos pelos trabalhos assistenciais da Casa. Além desta atividade, a Campanha arrecada e distribui livros em geral, junto à comunidade de Samambaia, mostrando-se esta atividade altamente receptiva entre os moradores da cidade satélite.

Durante o ano de **2011**, o grupo apresentou os seguintes resultados:

Item \ Ano	2011	2010	% Variação (2011/2010)
Gêneros Alimentícios (Kg)	1.401	1.229	14
Gêneros Alimentícios (Litros)	98	125	-22
Gêneros Diversos (Unidades)	231	164	41
Peças de Roupas	7.143	8.022	-11
Calçados Usados (pares)	768	1.047	-27
Diversos	107	266	-60
Dinheiro em Espécie (R\$)	117,15	18,35	538
Livros Doados	6.768	6.640	2
Nos Lares	3.745	3.888	-4
Didáticos	2.717	2.694	1
Espíritas	1.028	1.194	-14
Espíritas	1.326	1.246	6
Nos Lares	1.028	1.194	-14
Instituições Externas	247	0	-
Caravaneiros	51	52	-2
Didático às Instituições Externas	2.725	2.700	1
Quadras Visitadas	220	237	-7
Voluntários	1.248	1.302	-4

Quadro 6.5.2

Vide planilhas detalhadas de outros trabalhos do Núcleo de Arrecadação e Distribuição na parte de Anexos.

6.5.3 – SAPATARIA

Em **2011**, o **Grupo da Sapataria**, responsável pela arrecadação, triagem e distribuição de calçados arrecadou e repassou às assistidas do PRAOGE, as quantidades, conforme demonstrativo abaixo:

SAPATARIA - DOAÇÕES DE CALÇADOS

Mês \ Ano	2011			2010			Var. % Sapatos (2011/2010)
	Assistidas	Depen- dentes	Sapatos doados	Assistidas	Depen- dentes	Sapatos doados	
Jan	0	0	110	11	13	415	-74
Fev	29	115	680	0	0	264	158
Mar	19	68	576	25	62	585	-2
Abr	7	17	365	19	41	409	-11
Mai	24	80	663	16	47	383	73
Jun	21	57	292	19	49	402	-27
Jul	24	77	595	21	58	712	-16
Ago	21	55	562	24	85	819	-31
Set	25	72	481	28	84	585	-18
Out	26	78	402	17	58	520	-23
Nov	24	86	731	10	20	633	16
Dez	24	93	399	22	67	593	-33
Total	244	798	5.856	212	584	6.320	-7
Média Mensal	20	67	488	18	49	527	-7

Quadro 6.5.3

6.5.4 - CAMPANHA DOS BRINQUEDOS e BOMBONS - PROGRAMA DE NATAL

A Campanha de arrecadação de **Brinquedos e Bombons**, em **2011**, para a confraternização das famílias inscritas no PRAOGE obteve e distribuiu os seguintes itens:

Ano \ Item	Bonecas	Carri- nhos	Jogos	Bolas	Diversos	Bombons	Alimentos Kg	Vestuário (peças)	Calçados (Par)	Total
2011	343	348	110	134	278	444	2.460,50	867	69	5.054
2010	214	330	137	160	687	777	2.482,50	777	58	5.623
% Variação (2011/2010)	60	5	-20	-16	-60	-43	-1	12	19	-10

Quadro 6.5.4

6.6 NÚCLEO DE VISITAS

6.6.1 – TRIAGEM DA ASSISTÊNCIA SOCIAL



Grupo de trabalho que objetiva a entrevista e a análise situacional da gestante pretendente a uma das 150 vagas do PRAOGE – Programa de Assistência e Orientação à Gestante

Os trabalhos são realizados aos sábados, no horário das 14h às 16h, sendo a porta de entrada das gestantes no PRAOGE.

O Grupo tem apresentado os seguintes resultados:

PRAOGE - HISTÓRICO DA TRIAGEM DE GESTANTES

Mês / Ano	2006			2007			2008		
	Inscri- tas	Selecio- nadas	% Adesão	Inscri- tas	Selecio- nadas	% Adesão	Inscri- tas	Selecio- nadas	% Adesão
Jan	19	7	37	13	13	100	23	23	100
Fev	12	6	50	28	24	86	19	17	89
Mar	18	10	56	32	27	84	36	24	67
Abr	28	12	43	16	13	81	26	16	62
Mai	24	14	58	32	30	94	37	27	73
Jun	12	6	50	27	19	70	21	16	76
Jul	22	21	95	23	18	78	26	21	81
Ago	22	21	95	28	26	93	44	37	84
Set	30	29	97	27	23	85	29	24	83
Out	24	23	96	30	28	93	27	21	78
Nov	27	27	100	27	25	93	48	38	79
Dez	30	28	93	32	28	88	14	13	93
Total	268	204	76	315	274	87	350	277	79
Mês / Ano	2009			2010			2011		
	Inscri- tas	Selecio- nadas	Adesão	Inscri- tas	Selecio- nadas	Adesão	Inscri- tas	Selecio- nadas	Adesão
Jan	23	21	91	30	21	70	25	22	88
Fev	11	9	82	17	14	82	7	5	71
Mar	20	15	75	27	23	85	12	10	83
Abr	30	27	90	18	17	94	23	23	100
Mai	33	32	97	22	21	95	35	35	100
Jun	21	18	86	12	12	100	24	24	100
Jul	27	25	93	30	30	100	23	23	100
Ago	26	25	96	26	24	92	19	19	100
Set	26	26	100	23	21	91	25	24	96
Out	31	23	74	20	17	85	24	24	100
Nov	28	20	71	24	22	92	26	25	96
Dez	9	7	78	20	19	95	11	11	100
Total	285	248	87	269	241	90	254	245	96

Quadro 6.6.1

Média anual de gestantes atendidas entre 2006 e 2011 = **248**

6.6.2 – GRUPOS DE VISITAS ÀS FAMÍLIAS ASSISTIDAS

Grupo de trabalho formado por **11 equipes** que tem por objetivo efetuar visitas regulares aos lares das assistidas com a finalidade de acompanhamento e verificação das necessidades, durante a permanência das mesmas no Programa.



O Grupo funciona aos domingos, de 8h às 10h30min. Inicia-se no CESAK com a preparação e planejamento de onde partem para a execução das visitas aos lares. Os Grupos se subordinam ao Núcleo de Visitas.

DETALHES:

CESTAS ENTREGUES – 2011

Mês	TIPOS DE CESTAS (*)						Total 2011	Total 2010	% Variação (2011/2010)
	A		B		C				
	Freq.	%	Freq.	%	Freq.	%			
Jan	84	80	16	15	5	5	105	110	-5
Fev	98	79	18	15	8	6	124	110	13
Mar	64	81	11	14	4	5	79	94	-16
Abr	79	83	11	12	5	5	95	94	1
Mai	80	82	14	14	4	4	98	84	17
Jun	94	83	15	13	4	4	113	85	33
Jul	94	85	11	10	5	5	110	97	13
Ago	105	84	16	13	4	3	125	96	30
Set	97	83	17	15	3	3	117	104	13
Out	100	81	20	16	4	3	124	106	17
Nov	104	81	20	16	5	4	129	109	18
Dez	101	79	23	18	4	3	128	110	16
Total	1.100	82	192	14	55	4	1.347	1.199	12

Quadro 6.6.2a

(*) Legenda:

Tipo "A" = 18 Kg
Tipo "B" = 30 Kg
Tipo "C" = 36 Kg

VISITAS - 2011

Item \ Mês	Jan	Fev	Mar	Abr	Mai	Jun	Jul	Ago	Set	Out	Nov	Dez	Total 2011	Total 2010	% Variação (2011/2010)
Avaliação Final	13	11	6	17	12	7	15	13	4	9	7	14	128	149	-14
Avaliação Intermediária	5	18	16	13	8	21	50	12	12	8	22	7	192	173	11
Apoio e Orientações	5	8	7	9	19	18	14	9	10	11	8	11	129	96	34
Cesta	106	127	76	86	89	100	102	114	111	115	117	116	1.259	1.209	4
Cobertor	0	0	0	0	81	15	37	0	0	0	0	0	133	123	8
Culto no Lar	11	7	7	9	7	5	7	9	11	9	6	2	90	86	5
Cursos	41	39	24	22	37	30	48	50	50	43	30	40	454	411	10
Enxoval	0	1	0	0	0	0	1	0	1	1	0	0	4	6	-33
Faltas	50	61	33	52	47	52	45	34	19	22	19	5	439	582	-25
Nascimentos	19	18	17	18	17	16	5	10	18	19	15	2	174	179	-3
Parcial com Cesta	0	1	0	0	0	0	0	0	0	0	0	0	1	24	-96
Saúde	1	2	5	0	1	4	3	6	3	2	5	0	32	23	39
Entrega de Bens Móveis	0	0	0	0	1	1	0	0	1	1	0	0	4	3	33

Quadro 6.6.2b

LARES VISITADOS POR GRUPO DE VISITAS – 2011

Mês	Grupos de Visita											2011		2010	% Variação (2011/2010)
	1	2	3	4	5	6	7	8	9	10	11	Total	Média		
Jan	14	18	10	12	21	14	11	23	16	16	14	169	15	180	-6
Fev	13	11	11	9	16	13	15	12	13	14	9	136	12	156	-13
Mar	18	15	11	12	21	17	18	14	14	18	16	174	16	122	43
Abr	18	13	6	16	22	16	12	14	13	8	9	147	13	127	16
Mai	27	20	12	28	28	28	20	21	23	13	14	234	21	132	77
Jun	17	15	11	16	18	19	14	14	17	7	11	159	14	141	13
Jul	20	15	10	14	17	14	10	21	15	9	20	165	15	129	28
Ago	19	13	19	10	15	9	11	21	11	11	15	154	14	121	27
Set	13	13	16	10	17	15	11	17	11	9	19	151	14	151	0
Out	15	23	20	9	14	13	9	15	11	12	17	158	14	143	10
Nov	13	28	19	5	13	13	7	17	17	15	21	168	15	137	23
Dez	11	25	17	6	9	11	7	13	16	15	14	144	13	134	7
Total	198	209	162	147	211	182	145	202	177	147	179	1.959	178	1.673	17

Quadro 6.6.2c

Obs.: Os lares podem ser visitados por mais de um motivo no mesmo dia. Exemplo: visita de entrega de cesta e ao mesmo tempo de verificação de falta ou de entrega de cobertor.

TOTAL DE PRESENÇA DOS TRABALHADORES NOS GRUPOS DE VISITAS

Ano	2011		2010		% Variação (2011/2010)	
	Nº visitantes	Participações	Nº visitantes	Participações	Nº visitantes	Participações
1	12	288	13	330	-8	-13
2	15	257	12	246	25	4
3	18	261	9	183	100	43
4	11	347	11	275	0	26
5	18	360	16	422	13	-15
6	16	286	10	241	60	19
7	18	409	17	206	6	99
8	10	174	10	220	0	-21
9	14	225	10	251	40	-10
10	13	334	10	274	30	22
11	18	278	9	316	100	-12
12	7	240	6	96	17	150
TOTAL	170	3.459	133	3.060	28	13

Quadro 6.6.2d

6.6.3 – GAPO – GRUPO DE APOIO A PEQUENAS OBRAS

O **GAPO**, grupo formado por voluntários que auxiliam monetariamente para a compra de materiais de construção, tem por objetivo socorrer lares em precárias condições de moradia e que exigem uma ação imediata, tendo em vista iminentes casos de risco de vida ou acidentes graves, além de condições higiênicas precárias.

I) nº 36/11 – Solange Pereira do Nascimento (33 anos, 6 filhos) – QR 1033-02-10

DESCRIÇÃO
<p>1- A casa da família foi doada pelo GDF, construída com blocos de cimento nos fundos do terreno. Receberam apenas um cômodo com banheiro. Posteriormente, construíram outro cômodo pequeno, com recursos próprios. Com tantas pessoas, o filho mais velho dormia de modo improvisado em um minúsculo cômodo de madeiras, construído na frente do lote.</p> <p>2- Foi fornecido material para a construção de mais um cômodo, que passou a ser utilizado como sala/cozinha.</p> <p>3- A maior parte dos tijolos e o cimento foram doados pelo Marley. Outra parte dos tijolos foi recebida em doação (sobra de pequena obra realizada na horta do CESAK).</p> <p>4- Janelas, porta e parte das telhas (todos usados), foram recebidas em doação no CESAK.</p> <p>5- Toda a mão-de-obra foi realizada pelo Carlos, companheiro da Solange.</p>

ITEM	ESPECIFICAÇÃO	VALOR (R\$)
1	4 colunas de ferro, 1m ³ de brita, 1m ³ de areia saibrosa, 1,5m ³ de areia lavada e 4 telhas novas, conforme notas fiscais/recibos	407,52
2	I- VALOR A CARGO DO GAPO	407,52

II) OBRA nº 37/11 – Duciana Bispo da Silva (36 anos, 5 filhos) – QR 827-10-20

DESCRIÇÃO		
<p>1- Duciana (Dulce) foi atendida pelo NUAFA (Núcleo de Amparo Familiar). Ex-assistida do PRAOGE, separada do marido, sobrevivia às custas de seu trabalho como cabeleireira e manicure em um pequeno salão que construiu na frente do lote. Como a situação da construção era bastante precária e havia pouquíssimos equipamentos para realização de seu ofício, foi auxiliada.</p> <p>2- O NUAFA forneceu-lhe equipamentos novos e seminovos: cadeiras e lavatórios, estufa de esterilização e diversos outros utensílios necessários ao ofício.</p> <p>3- Foi construído um pequeno banheiro para ser utilizado pelos clientes. O salão foi rebocado e pintado por dentro e por fora. Além disso, foram melhoradas as condições da residência da família, com a reforma do banheiro e construção de uma varanda na frente da casa.</p> <p>4- Por conta dos membros do NUAFA, foi construída, ainda, a parte da frente do muro e no quintal foi espalhada brita, melhorando significativamente o aspecto geral da moradia.</p> <p>5- Cerâmica, vigotas, tijolos, conjunto sanitário e torneira foram recebidos em doação no CESAK.</p> <p>6- A melhoria da instalação elétrica ficou a cargo do Renildo.</p>		
ITEM	ESPECIFICAÇÃO	VALOR (R\$)
1	Materiais diversos comprados (com notas fiscais/recibos): 3 colunas de ferro, 3sc de cimento, 6 telhas, com grampos, tinta e material grafiato.	364,00
2	II - VALOR A CARGO DO GAPO	364,00

III) OBRA nº 38/11 – Luciana Oliveira Cavalcante (21 anos, 2 filhos) – QR 413-07-23

DESCRIÇÃO		
<p>1- Luciana, seu companheiro e filha moravam na mesma casa onde também residiam sua mãe e mais 5 irmãos. Apenas a parede da frente e o banheiro foram construídos com tijolos. O restante da casa era todo feito de madeirite, completamente desgastado pela ação do tempo. O telhado era baixíssimo e feito de telhas finas de amianto, com muitos buracos. O chão, em sua maioria, era de terra batido e a parte cimentada estava cheia de buracos.</p> <p>2- Com a ajuda de alguns trabalhadores do Grupo de Visitas 7 e com o apoio do GAPO foi construído um pequeno barraco de alvenaria, na frente do lote. A mão-de-obra foi realizada pelo companheiro da Luciana, que é ajudante de pedreiro, com a colaboração de um vizinho.</p>		

- 3- Diante da precariedade da casa da mãe e dos irmãos de Luciana, houve o entendimento de auxiliar na construção de uma moradia para eles também. Sua mãe, Dona Rosa, viúva há 9 anos, ex-assistida do PRAOGE, praticamente criou a família com a venda de produtos recicláveis.
- 4- A maior parte dos recursos financeiros, inclusive o pagamento do pedreiro, foi bancado pelo irmão de Luciana, de 19 anos, que trabalha desde os 16 anos e vinha poupando dinheiro exatamente para realizar o sonho de construir uma moradia mais digna.
- 5- Foi construída uma casa composta por sala, cozinha, banheiro e 3 quartos.
- 6- Todas as janelas, porta para o banheiro, conjunto de louças para o banheiro, pia para cozinha, parte da areia e a maioria do madeiramento para o telhado foram recebidos em doação no CESA K.
- 7- A cerâmica para o banheiro foi doada pelo Ciro.
- 8- A maior parte do material para a instalação elétrica foi recebida em doação de um comerciante, com a intermediação do Adelson. Outra parte foi doada pelo Renildo. A instalação ficou por conta de um amigo da família.
- 9- As telhas, quase que em sua totalidade, foram doadas pelo Santiago.

ITEM	ESPECIFICAÇÃO	VALOR (R\$)
1	Materiais diversos comprados (com notas fiscais/recibos): 10 colunas de ferro, 250 tijolos, 3 m ³ de areia lavada, 1 m ³ de areia saibrosa, 1 porta de ferro, 12 sacos de cimento, 3 telhas.	980,06
2	III - VALOR A CARGO DO GAPO	980,06

IV) OBRA nº 39/11 – Victoria Marielly de Souza Silva (14 anos, 1º filho)– QR 205-03-14

DESCRIÇÃO		
<p>1-Victoria é filha de uma ex-assistida do PRAOGE, Ana Cristina da Silva Souza. Morava com os avós maternos, em Santa Maria, até quando souberam que estava grávida. Com seu retorno para a casa da mãe, a casa tornou pequena, pois se compunha apenas de uma sala/cozinha, banheiro e um quarto. Havia necessidade de se construir mais um cômodo, para abrigar Victoria e o bebê que estava vindo com as demais irmãs (3).</p> <p>2-O padraço de Victoria se encarregou de parte do material e do pagamento da mão-de-obra. Na realidade se responsabilizou pelo material suplementar para construir um cômodo maior do que o GAPO se prontificou a edificar.</p> <p>3- Parte das telhas e alguns perfis e vigotas (todos usados) foram recebidos em doação no CESA K.</p> <p>4- Foi construído um cômodo de 16m², aproximadamente.</p>		
ITEM	ESPECIFICAÇÃO	VALOR (R\$)
1	Materiais diversos comprados (com notas fiscais/recibos): 4 colunas de ferro, 1 m ³ de brita, 1 m ³ de areia lavada, 1 m ³ de areia saibrosa, ½ m ³ de brita, 900 tijolos, 7 sacos de cimento e 8 telhas.	872,00
2	IV - VALOR A CARGO DO GAPO	872,00

V) OBRA nº 40/11 – Graciene Nogueira Pereira – (26 anos, 2 filhos) – QR 421-1-7

DESCRIÇÃO		
1- Graciene estava recebendo apoio do NUAFA – Núcleo de Amparo Familiar, na condição de ex-assistida do PRAOGE que precisava de auxílio para construir um pequeno salão na frente do lote para trabalhar como manicure/pedicura.		
ITEM	ESPECIFICAÇÃO	VALOR (R\$)
1	Foram comprados e doados os seguintes materiais (conforme notas fiscais/recibos): 2 colunas de ferro, 3 latas de brita, 10 latas de areia lavada e saibrosa, 170 tijolos e 3 telhas.	310,00
2	V - VALOR A CARGO DO GAPO	310,00

VI) OBRA nº 41/11 – Marileide de Almeida Santos (29 anos, 4 filhos) – QR 833-09-01

DESCRIÇÃO		
1- Com recursos e mão-de-obra própria, Marileide e seu companheiro estão construindo sua casa há mais de 2 anos. Moram em um barraco de madeiras na parte do fundo do lote. No período de chuvas fortes sofrem com o alagamento da moradia.		
2- A fim de acelerar a transferência da família para a nova casa, o GAPO auxiliou com o repasse da doação de diversas telhas e madeiras, pia para cozinha, conjunto de louças e metais para o banheiro e de uma porta (tudo material usado).		
3- Houve, ainda, doações de material pelo Marley e por alguns membros do Grupo de Visitas 2.		
ITEM	ESPECIFICAÇÃO	VALOR (R\$)
1	Materiais diversos comprados (com notas fiscais/recibos): 10 sacos de cimento e 200 tijolos.	262,00
2	VI - VALOR A CARGO DO GAPO	262,00

VII) OBRA nº 42/11 – Francisca Micilene de Quadro (30 anos, 2 filhos) – QR 833-7-32

DESCRIÇÃO		
1- A casa da Micilene era muito pequena e parte das paredes era de madeirite já bastante velhos. Estava tentando construir mais um cômodo com os poucos recursos salariais de seu companheiro. A grande preocupação era terminar antes do nascimento do bebê.		
2- O GAPO auxiliou, doando material para a construção do cômodo e substituição das paredes de madeirite por tijolos de alvenaria.		
3- Foram repassados materiais usados, recebidos em doação no CESAK: lavatório, pia para cozinha, azulejos, parte das telhas e vigotas. O restante das vigotas e ferro para as colunas foram doados pelo Marley.		
4- A construção ficou a cargo do Leonel, companheiro da Micilene.		

ITEM	ESPECIFICAÇÃO	VALOR (R\$)
1	Materiais diversos comprados (com notas fiscais/recibos): 1000 tijolos e 16 telhas de amianto.	771,25
2	VII - VALOR A CARGO DO GAPO	771,25

VIII) OBRA nº 43/11 – Diva da Costa Sousa (22 anos, 1 filho) – QR 631-7-2

DESCRIÇÃO		
<p>1- Diva, seu companheiro e o filho moram na casa da mãe, Dona Amélia. 2- Dona Amélia trabalha com reciclagem e ganha muito pouco. O companheiro da Diva começou a trabalhar fichado recentemente, recebendo o salário mínimo. 3- Dona Amélia ganhou o terreno e a pequena moradia do GDF. A casa recebida é composta por um cômodo com banheiro, construída com blocos de concreto. Dona Amélia ampliou a moradia construindo cômodos de madeira. O telhado é baixíssimo, de telhas muito velhas. 4- Como Diva estava grávida de gêmeos, preocupavam-se com a situação e desejam muito construir mais um cômodo de alvenaria. 5- Foi fornecido material para a construção desse cômodo. A mão-de-obra, porta e janela foram custeadas por familiares de Dona Amélia.</p>		
ITEM	ESPECIFICAÇÃO	VALOR (R\$)
1	Materiais diversos comprados (com notas fiscais/recibos): 3 colunas de ferro, 400 tijolos, 3 sacos de cimento, 1m ³ de areia lavada, ½ m ³ de brita e 8 telhas.	364,00
2	VIII - VALOR A CARGO DO GAPO	364,00

IX) OBRA nº 44/11 – Natalya Eduarda Dias Peixoto (14 anos, 1º filho) – QR 419-02-15

DESCRIÇÃO		
<p>1- Natalya mora com seus pais e com um irmão mais velho em um único cômodo. O banheiro é externo. 2- Necessidade verificada: construção de mais um pequeno cômodo, com ligação para o banheiro. 3- A mãe da gestante já havia comprado alguns tijolos com essa finalidade. Como, porém, havia perdido o emprego e não tinha condições emocionais de voltar a trabalhar, por causa da prisão de outro filho, não tinha recursos para comprar o restante do material. 4- Repassamos à família doações de telhas, porta, pia e vaso usados, recebidos no CESAK.</p>		
ITEM	ESPECIFICAÇÃO	VALOR (R\$)
1	Materiais diversos comprados (com notas fiscais/recibos): 300 tijolos, 1m ³ de areia lavada, 1m ³ de areia saibrosa e 6 sacos de cimento.	350,00
2	IX - VALOR A CARGO DO GAPO	350,00

X) OBRA nº 45/11 – Lucília Dias da Silva (33 anos, 5 filhos) – QR 833-07-27

DESCRIÇÃO		
1- Lucília, ex-assistida do PRAOGE, devido às suas grandes necessidades (com muitos filhos, abandonada pelo companheiro, e sem fonte de renda) passou a ser acompanhada pelo NUAFA.		
2- Na parte da frente do lote onde reside foi construída uma igreja evangélica. Lucília recebeu do pastor, em troca da autorização para construir essa igreja, a construção de sua própria moradia.		
3- Como não houve aterramento do lote, a casa era inundada toda vez que chovia um pouco mais forte. Além da própria água da chuva, entrava em casa dejetos da rede de esgoto.		
4- Além desse problema, a porta do banheiro estava estragada e um dos quartos não tinha área de ventilação/claridade.		
5- O Emerson e o Marley doaram alguns materiais para canalização das águas pluviais para a rua. O Emerson ainda se responsabilizou pela mão-de-obra para instalação de um vitrô no quarto, da porta do banheiro e da calha.		
6- O GAPO repassou a doação de um vitrô.		
ITEM	ESPECIFICAÇÃO	VALOR (R\$)
1	Aquisição de uma calha pré-fabricada para canalizar a água do telhado da igreja para a rua.	165,00
2	X - VALOR A CARGO DO GAPO	165,00

Valor total a cargo do GAPO (somatório de I a X): R\$4.845,83 (quatro mil, oitocentos e quarenta e cinco reais e oitenta e três centavos).

- De dezembro/2010 a dezembro/2011, recebemos as seguintes contribuições espontâneas, inclusive de participantes do próprio GAPO:
 “Anônimo” (R\$100,00), Antonio Correia (R\$200,00), D^a Lindaura (R\$100,00), D^a Delba (R\$100,00), Edna Ayub (R\$50,00), Eliana (R\$250,00), Eudemar (R\$1.000,00), Gercini (R\$200,00), Hélio (R\$450,00), J. Ramos (R\$500,00), Jair (R\$50,00), Lúgia (R\$300,00), Neiva (R\$70,00), Pessoal da Sapataria (R\$100,00), Rosi/Gustavo (R\$1.400,00) e Telma (R\$100,00). Total arrecadado: R\$4.970,00.
- Na prestação de contas de 2010, 3 (três) participantes do Grupo do GAPO deixaram de contribuir. Compensando essas contribuições com os valores pagos a maior por alguns participantes, restou ainda um déficit de R\$211,00.
- Deduzindo esse valor das contribuições arrecadas em 2011 (item 1 acima), chegamos ao seguinte resultado: R\$4.970,00 – R\$211,00 = R\$4.759,00 (quatro mil, setecentos e cinquenta e nove reais).
- Retirando desse valor as despesas do GAPO em 2011, teremos: 4.759,00 – 4.845,83 = (R\$ - 86,83) – Oitenta e seis reais e oitenta e três centavos, negativos. Esse pequeno valor, devedor, é assumido pelo dirigente do trabalho.

OoO

CEFAK – Centro Espírita Fraternidade Allan Kardec / Área Especial nº 07 – Setor “D” Sul Taguatinga – DF
CEP – 72.020-000 - Fone (61) 3563-2495 / CNPJ 00.331.769/0001-92
www.cefak.org.br

7 - ANEXOS

CESAK – Centro Social Allan Kardec / QS 605 Conj. J Lotes 3 e 4 – Samambaia –D.F
CEP – 72.231-530 - Fone (61) 3359-2087 / CNPJ 00.331.769/0002-73

ANEXO 01

SOPA - TRABALHOS E ATENDIMENTOS 2011

ITENS \ MÊS	jan	fev	mar	abr	mai	jun	jul	ago	set	out	nov	dez	Total / Ano	Média Mensal
Trabalhos Realizados														
Atendimentos														
- Adultos	830	1.163	986	1.104	1.165	1.162	1.343	1.353	1.324	1.426	1.122	1.173	14.151	1.179
- Crianças	813	737	630	798	985	815	897	780	808	754	665	709	9.391	783
Sopas distribuídas														
- CESAK	4.535	4.469	4.671	5.270	5.670	4.952	5.827	5.020	4.704	5.364	4.741	5.094	60.317	5.026
Voluntários														
	181	184	183	171	206	188	187	201	173	197	176	191	2.238	187
Sopas distribuídas 2010	5.446	3.594	4.369	4.989	5.259	4.432	6.104	4.834	4.576	4.684	4.271	4.324	56.882	4.740
% Var. Sopas distribuídas (2011/2010)	-17,0	24,0	7,0	6,0	8,0	12,0	-5,0	4,0	3,0	15,0	11,0	18,0	6,0	6,0

ANEXO 02

ATIVIDADES DE PRÓTESES REALIZADAS EM 2011

Mês	Consulta	Procedimentos											Prótese Total	Total
		Moldagem	Bloco RMF/Cerô-mero	Coroa Venner/Cerômero	Coroa Metallo-Cerâmica/Porcelana	Coroa Provisória	Núcleo Metálico Fundido	Prótese Fixa adesiva (Cerômero)	(PPR) Prótese Parcial Removível	Prótese Parcial Provisória	Prótese Total			
2011	148	50	1	7	0	9	3	0	34	0	2	106		
2010	183	86	17	6	1	14	11	0	46	6	12	199		
% Variação	-19	-42	-94	17	-100	-36	-73	0	-26	-100	-83	-47		

ATIVIDADES ODONTOLÓGICAS REALIZADAS EM 2011

Ano	Consultas			Procedimentos														Pacientes em alta			Dentistas voluntários
	Criança	Adulto	Total	Restauração Amálgama	Restauração Resina	Restauração lonômero	Selante	Curativo	Exodontia	Raios-X	Tartarrectomia	Profilaxia	Tratamento endodôntico (total canal)	Pulpotomia	Aplicação Tópica de Flúor	Técnica de Escovação	Kits Escova/Creme Dental	Total	Criança	Adulto	
2011	125	518	643	210	229	67	43	90	167	91	49	53	10	56	58	19	1.191	48	118	166	10
2010	110	497	607	281	295	45	21	101	164	110	42	35	10	50	43	25	1.260	48	87	135	20
% Variação	14	4	6	-25	-22	49	105	-11	2	-17	17	51	0	12	35	-24	-6	0	36	23	-50

ANEXO 04

CONSELHO DE ABASTECIMENTO E DISTRIBUIÇÃO - 2011

DESPENSA - ENTRADA	Quantidade		% Variação
	2011	2010	
Arroz (Kg)	11.436	10.951	4
Açúcar (Kg)	9.974	9.420	6
Farinha Mandioca (Kg)	2.059	1.838	12
Feijão (Kg)	5.361	4.484	20
Milharina (Kg)	4.376	3.728	17
Macarrão (Kg)	2.285	2.164	6
Sal (Kg)	437	452	-3
SUBTOTAL 1 (Kg)	35.927	33.037	9
Sardinha (und.)	2.930	3.010	-3
Óleo (und.)	2.063	2.184	-6
Extrato (und.)	1.900	1.982	-4
Goiabada (und.)	1.760	1.825	-4
Creme Dental (und.)	1.605	1.827	-12
Sabão em barra (und.)	8.075	8.192	-1
Sabonete (und.)	4.853	4.521	7
SUBTOTAL 2 (unid.)	23.186	23.541	-2

SAPATARIA	Quantidade		% Variação
	2011	2010	
Sapatos Usados doados	5.856	6.320	-7
ROUPARIA			
Entradas	52.883	40.076	32
* Roupas (Tipos 1 e 2 e 3)	52.542	39.654	33
Cobertores Novos	341	422	-19
Saídas	58.389	45.526	28
Roupas no PRAOGE	33.078	28.756	15
Estorno	22.470	10.842	107
Estoque	2.500	5.506	-55
Cobertores Novos	341	422	-19
Trabalhos realizados	160	140	14
Famílias atendidas	246	190	29
Pessoas atendidas	895	720	24
Nº de trabalhadores	114	60	90

DESPENSA - SAÍDA	Quantidade		% Variação
	2011	2010	
Arroz (Kg)	9.200	9.400	-2
Açúcar (Kg)	9.000	8.600	5
Farinha Mandioca (Kg)	1.600	800	100
Feijão (Kg)	5.300	4.000	33
Milharina (Kg)	3.900	2.600	50
Macarrão (Kg)	2.100	1.600	31
Sal (Kg)	400	400	0
SUBTOTAL 1 (Kg)	31.500	27.400	15
Sardinha (und.)	2.930	2.017	45
Óleo (und.)	2.063	1.529	35
Extrato (und.)	1.900	1.387	37
Goiabada (und.)	1.760	1.259	40
Creme Dental (und.)	1.605	1.425	13
Sabão em barra (und.)	8.075	7.373	10
Sabonete (und.)	4.853	3.707	31
SUBTOTAL 2 (unid.)	23.186	18.697	24

Cesta Básica (Tipo "A" = 18 Kg)	1.100	923	19
Cesta Básica (Tipo "B" = 30 Kg)	192	222	-14
Cesta Básica (Tipo "C" = 36 Kg)	55	54	2
Total Cesta Básica- unidades (1)	1.347	1.199	12
Cesta de Natal - unidades (2)	165	150	10
Total de Cestas (1) + (2)	1.512	1.349	12
Brinquedos e Bombons	1.657	2.305	-28

ANEXO 05

BAZAR DE UTENSÍLIOS - 2011

Itens \ Ano	2011	2010	Var. %
Bolsas	764	733	4,2
Cintos	197	182	8,2
Bonés	240	279	-14,0
Bijuterias	716	544	31,6
Brinquedos	2.230	2.218	0,5
Diversos	719	412	74,5
Diversos de Pequeno Valor	1.592	2.593	-38,6
Utensílios de Cozinha	2.456	2.150	14,2
Subtotal	8.914	9.111	-2
Material doado para instituição de reciclagem - "100 Dimensão"	4.203	5.162	-19
Material doado para outra instituição de atendimento a pessoas carentes	3.409	2.873	19
Total das doações recebidas	16.526	17.146	-3,6
Material recuperado c/ recursos do grupo	74	0	-
Famílias Atendidas	240	209	15
Pessoas Atendidas	978	794	23
Trabalhadores do Grupo	7	4	75

ANEXO 06 BANCO DA COOPERAÇÃO - 2011

Descrição \ Ano	2011	2010	Variação % (2011/2010)
Almofada para sofá	-	1	-100%
Anda já	1	2	-50%
Aparelho de som com caixas	1	-	-
Armário para Cozinha	35	9	289%
Beliche	26	4	550%
Berço	54	52	4%
Bicama	4	-	-
Bicicleta infantil	2	-	-
Botijão de gás cheio	7	-	-
Cadeira de Rodas comum	1	-	-
Cadeira estofada para sala	1	3	-67%
Cadeira para Escritório	1	-	-
Cadeira para sala em madeira	3	-	-
Cama casal Fabricação (Paulinho)	2	4	-50%
Cama para casal	57	38	50%
Cama para criança	2	3	-33%
Cama para Solteiro	25	26	-4%
Cama para Solteiro (Fabricação Paulinho)	-	1	-100%
Carrinho para bebê	16	5	220%
Colchão para berço	2	6	-67%
Colchão para casal	46	44	5%
Colchão para solteiro	38	31	23%
Cômoda gaveteiro	50	21	138%
Aparelho de DVD	-	1	-100%
Estante	3	1	200%
Filtro para água em barro	-	3	-100%
Fogão de 4 bocas	25	14	79%
Fogão de 6 bocas	4	2	100%
Freezer vertical	2	-	-

Descrição \ Ano	2011	2010	Variação % (2011/2010)
Geladeira	17	18	-6%
Guarda roupas	55	36	53%
Impressora para computador	-	1	-100%
Livros diversos	1	2	-50%
Máquina de lavar louças	-	1	-100%
Máquina de lavar roupas	1	2	-50%
Mesa para cozinha	3	2	50%
Mesa para escritório	1	-	-
Mesa para sala	2	2	0%
Pia para cozinha	1	-	-
Rack	2	5	-60%
Saco com sapatos usados	2	1	100%
Sofá com 2 lugares	6	10	-40%
Sofá com 3 lugares	6	3	100%
Sofá completo	5	5	0%
Sugar	-	1	-100%
Tanquinho para lavar roupas	3	5	-40%
Televisor	9	5	80%
Utensílios diversos	-	1	-100%
TOTAL	522	371	41%

ANEXO 07

LANCHES DOADOS PELOS VOLUNTÁRIOS 2011 - CONSOLIDADO

Item	Unidade \ Mês	jan	fev	mar	abr	mai	jun	jul	ago	set	out	nov	dez	Quantida- de/ ano	Média mensal
Achocolatado	quilo	1,6	1,6	3,5	5,0	4,0	5,0	5,0	504,0	5,0	5,0	4,0	2,0	545,7	45,5
Bolo	quilo	12,0	1,0	-	-	41,0	-	4,0	15,0	12,0	37,0	-	46,0	168,0	14,0
café	grama	500,0	500,0	500,0	-	-	-	250,0	-	-	-	-	250,0	2.000,0	166,7
Canjica	quilo	-	-	-	-	-	16,0	-	-	-	-	-	-	16,0	1,3
Chá	quilo	0,8	0,8	0,6	1,0	0,8	-	2,0	1,2	1,2	1,5	1,2	0,4	11,5	1,0
Fruta	quilo	30,0	16,0	8,6	3,0	14,0	6,0	10,0	-	-	16,0	8,0	31,0	142,6	11,9
iogurte	unidade	-	-	-	-	96,0	-	-	-	-	-	-	-	96,0	8,0
Leite	litro	72,0	45,0	43,0	61,0	43,0	100,0	60,0	56,0	58,0	60,0	48,0	24,0	670,0	55,8
Leite Condensado	lata	-	-	-	-	-	37,0	-	-	-	-	-	-	37,0	3,1
Leite de Coco	litro	-	-	-	-	-	13,0	-	-	-	-	-	-	13,0	1,1
Manteiga	grama	500,0	2.500,0	1.000,0	2.250,0	1.500,0	4.000,0	4.000,0	2.500,0	1.500,0	1.000,0	2.500,5	1.250,0	24.500,5	2.041,7
Margarina	grama	5.000,0	5.500,0	4.000,0	7.000,0	5.000,0	2.000,0	4.000,0	7.500,0	6.500,0	6.000,0	4.500,0	4.000,0	61.000,0	5.083,3
Mortadela	grama	1.300,0	-	2.940,0	2.990,0	1.200,0	2.800,0	652,0	5.050,0	3.905,0	1.200,0	2.250,0	0,8	24.287,8	2.024,0
Outros	quilo	-	4,0	-	-	-	1.700,0	-	-	-	-	1.200,0	10.000,0	12.904,0	1.075,3
Outros	grama	-	-	-	-	-	400,0	500,0	-	-	-	-	-	900,0	75,0
Pão de Queijo	unidade	-	90,0	300,0	-	500,0	-	-	400,0	-	480,0	50,0	200,0	2.020,0	168,3
Pão Doce	unidade	-	205,0	140,0	-	100,0	100,0	270,0	-	100,0	100,0	210,0	100,0	1.325,0	110,4
Pão Francês	unidade	1.210,0	1.420,0	1.120,0	1.690,0	1.200,0	1.190,0	1.604,0	1.570,0	1.525,0	1.550,0	1.552,0	1.085,0	16.716,0	1.393,0
Pomarola	quilo	-	-	-	-	-	-	-	-	-	-	-	2,0	2,0	0,2
Presunto	grama	1.230,0	3.900,0	750,0	800,0	-	750,0	3.087,0	1.596,0	500,0	2.950,0	3.900,0	1.000,5	20.463,5	1.705,3
Queijo	grama	4.670,0	4.180,0	3.000,0	1.770,0	2.450,0	500,0	1.320,0	1.464,0	1.750,0	1.097,0	2.700,0	1.500,5	26.401,5	2.200,1
Refrigerante	litro	-	-	-	-	86,0	-	-	32,0	32,0	28,0	4,0	101,0	283,0	23,6
salgados	unidade	-	-	-	-	120,0	36,0	-	-	-	200,0	-	2.300,0	2.656,0	221,3
Salsicha	quilo	-	-	-	100,0	-	-	-	-	-	-	-	10,0	110,0	9,2
suco em garrafa	unidade	3,0	60,0	39,0	137,0	41,0	60,0	52,0	53,0	91,0	21,0	58,0	21,0	636,0	53,0
suco garrafa	unidade	-	-	-	-	-	-	-	-	-	-	-	4,0	4,0	0,3
Vitamina	litro	12,0	-	24,0	-	-	30,0	12,0	27,0	-	15,0	-	-	120,0	10,0

ANEXO 08

LANCHES DOADOS PELOS VOLUNTÁRIOS NA SEGUNDA-FEIRA - 2011

Item	Unidade \ Mês	jan	fev	mar	abr	mai	jun	jul	ago	set	out	nov	dez	Quantidade/ ano	Média mensal
Bolo	quilo	-	-	-	-	17	-	-	15	-	35	-	-	67,0	5,6
Canjica	quilo	-	-	-	-	-	5	-	-	-	-	-	-	5,0	0,4
Leite Condensado	lata	-	-	-	-	-	20	-	-	-	-	-	-	20,0	1,7
Leite de Coco	litro	-	-	-	-	-	6	-	-	-	-	-	-	6,0	0,5
Manteiga	grama	-	1.500	-	750	500	-	1.000	-	-	-	1.000	-	4.750,0	395,8
Margarina	grama	-	500	-	1.500	-	-	-	4.000	2.000	1.000	-	500	9.500,0	791,7
Mortadela	grama	-	-	-	-	-	2.800	-	4.000	1.000	1.200	2.250	-	11.250,0	937,5
Outros	grama	-	-	-	-	-	400	500	-	-	-	-	-	900,0	75,0
Pão de Queijo	unidade	-	-	-	-	200	-	-	400	-	480	-	-	1.080,0	90,0
Pão Doce	unidade	-	185	80	-	100	100	220	-	100	100	200	100	1.185,0	98,8
Pão Francês	unidade	-	280	160	300	200	200	225	400	285	190	300	100	2.640,0	220,0
Refrigerante	litro	-	-	-	-	36	-	-	28	-	24	-	-	88,0	7,3
salgados	unidade	-	-	-	-	-	36	-	-	-	200	-	-	236,0	19,7
Salsicha	quilo	-	-	-	100	-	-	-	-	-	-	-	-	100,0	8,3
suco em garrafa	unidade	-	10	4	14	9	16	16	-	-	-	4	-	73,0	6,1

ANEXO 09

LANCHES DOADOS PELOS VOLUNTÁRIOS NA QUARTA-FEIRA - 2011

Item	Unidade \ Mês	jan	fev	mar	abr	mai	jun	jul	ago	set	out	nov	dez	Quantida- de/ ano	Média mensal
Bolo	quilo	-	1,0	-	-	9,0	-	-	-	-	-	-	13,0	23,0	1,9
Canjica	quilo	-	-	-	-	-	7,0	-	-	-	-	-	-	7,0	0,6
Fruta	quilo	10,0	-	-	-	-	-	-	-	-	-	-	-	10,0	0,8
Leite	litro	-	-	-	-	-	18,0	-	-	-	-	-	-	18,0	1,5
Leite Condensado	lata	-	-	-	-	-	11,0	-	-	-	-	-	-	11,0	0,9
Leite de Coco	litro	-	-	-	-	-	1,0	-	-	-	-	-	-	1,0	0,1
Margarina	grama	-	-	-	-	-	-	-	-	-	-	-	1.000,0	1.000,0	83,3
Mortadela	grama	1.300,0	-	2.940,0	2.990,0	1.200,0	-	652,0	1.050,0	2.905,0	-	-	0,8	13.037,8	1.086,5
Outros	quilo	-	-	-	-	-	1.700,0	-	-	-	-	1.200,0	-	2.900,0	241,7
Pão de Queijo	unidade	-	-	-	-	200,0	-	-	-	-	-	-	-	200,0	16,7
Pão Francês	unidade	250,0	260,0	260,0	210,0	150,0	60,0	270,0	200,0	260,0	200,0	267,0	265,0	2.652,0	221,0
Presunto	grama	1.230,0	3.900,0	750,0	800,0	-	750,0	3.087,0	1.596,0	500,0	2.950,0	3.900,0	1.000,0	20.463,0	1.705,3
Queijo	grama	4.670,0	4.180,0	3.000,0	1.770,0	2.450,0	500,0	1.320,0	1.464,0	1.750,0	1.097,0	2.700,0	1.500,0	26.401,0	2.200,1
Refrigerante	litro	-	-	-	-	50,0	-	-	-	-	-	-	50,0	100,0	8,3
salgados	unidade	-	-	-	-	120,0	-	-	-	-	-	-	1.100,0	1.220,0	101,7
suco garrafa	unidade	-	-	-	-	-	-	-	-	-	-	-	4,0	4,0	0,3

ANEXO 10

LANCHES DOADOS PELOS VOLUNTÁRIOS NA QUINTA-FEIRA - 2011

Item	Unidade \ Mês	jan	fev	mar	abr	mai	jun	jul	ago	set	out	nov	dez	Quantida- de/ano	Média mensal
Achocolatado	quilo	-	-	0,5	-	-	1,0	-	500,0	1,0	-	-	-	502,5	41,9
Bolo	quilo	12,0	-	-	-	-	-	-	-	10,0	-	-	16,0	38,0	3,2
café	grama	500,0	500,0	500,0	-	-	250,0	-	-	-	-	-	250,0	2.000,0	166,7
Canjica	quilo	-	-	-	-	-	4,0	-	-	-	-	-	-	4,0	0,3
Chá	quilo	-	-	-	-	-	-	0,5	-	-	-	-	-	0,5	-
Fruta	quilo	4,0	16,0	8,0	3,0	6,0	-	-	-	-	6,0	8,0	6,0	57,0	4,8
Leite	litro	24,0	-	10,0	10,0	-	36,0	-	12,0	12,0	-	-	-	104,0	8,7
Leite Condensado	lata	-	-	-	-	-	6,0	-	-	-	-	-	-	6,0	0,5
Leite de Coco	litro	-	-	-	-	-	6,0	-	-	-	-	-	-	6,0	0,5
Manteiga	grama	-	500,0	-	1.000,0	500,0	-	500,0	500,0	-	-	0,5	-	3.000,5	250,0
Margarina	grama	1.500,0	1.500,0	2.000,0	1.000,0	1.500,0	2.000,0	1.500,0	1.500,0	2.000,0	2.000,0	2.000,0	1.500,0	20.000,0	1.666,7
Outros	quilo	-	-	-	-	-	-	-	-	-	-	-	10.000,0	10.000,0	833,3
Pão de Queijo	unidade	-	-	240,0	-	100,0	-	-	-	-	-	-	200,0	540,0	45,0
Pão Francês	unidade	240,0	280,0	280,0	290,0	270,0	290,0	370,0	330,0	320,0	320,0	330,0	240,0	3.560,0	296,7
Pomarola	quilo	-	-	-	-	-	-	-	-	-	-	-	2,0	2,0	0,2
Refrigerante	litro	-	-	-	-	-	-	-	-	32,0	-	-	32,0	64,0	5,3
Salsicha	quilo	-	-	-	-	-	-	-	-	-	-	-	10,0	10,0	0,8
suco em garrafa	unidade	-	-	-	24,0	-	12,0	12,0	12,0	45,0	-	-	6,0	111,0	9,3
Vitamina	litro	12,0	-	24,0	-	-	30,0	12,0	27,0	-	15,0	-	-	120,0	10,0

ANEXO 11

LANCHES DOADOS PELOS VOLUNTÁRIOS NO SÁBADO (PRAOGE) - 2011

Item	Unidade \ Mês	jan	fev	mar	abr	mai	jun	jul	ago	set	out	nov	dez	Quantida- de/ ano	Média mensal
Achocolatado	quilo	2	2	3	5	4	4	5	4	4	5	4	2	43,2	3,6
Bolo	quilo	-	-	-	-	15	-	-	-	-	-	-	12	27,0	2,3
Chá	quilo	1	1	1	1	1	-	2	1	1	2	1	0	11,0	0,9
Fruta	quilo	8	-	-	-	8	6	10	-	-	10	-	5	47,0	3,9
iogurte	unidade	-	-	-	-	96	-	-	-	-	-	-	-	96,0	8,0
Leite	litro	48	45	33	51	43	46	60	44	46	60	48	24	548,0	45,7
Manteiga	grama	-	-	-	-	-	2.000	2.500	-	-	-	-	-	4.500,0	375,0
Margarina	grama	2.000	2.000	1.500	2.500	2.000	-	-	2.000	2.000	2.500	2.000	1.000	19.500,0	1.625,0
Pão Francês	unidade	520	520	390	540	340	400	500	460	480	600	480	330	5.560,0	463,3
Presunto	grama	-	-	-	-	-	-	-	-	-	-	-	1	0,5	0,0
Queijo	grama	-	-	-	-	-	-	-	-	-	-	-	1	0,5	0,0
Refrigerante	litro	-	-	-	-	-	-	-	-	-	-	-	19	19,0	1,6
salgados	unidade	-	-	-	-	-	-	-	-	-	-	-	1.200	1.200,0	100,0
suco em garrafa	unidade	-	40	35	60	-	-	-	28	28	-	40	15	246,0	20,5

ANEXO 12

LANCHES DOADOS PELOS VOLUNTÁRIOS NO SÁBADO (TRIAGEM) - 2011

Item	Unidade \ Mês	jan	fev	mar	abr	mai	jun	jul	ago	set	out	nov	dez	Quantidade/ ano	Média mensal
Bolo	quilo	-	-	-	-	-	-	4,0	-	2,0	2,0	-	5,0	13,0	1,1
Fruta	quilo	8,0	-	0,6	-	-	-	-	-	-	-	-	20,0	28,6	2,4
Manteiga	grama	500,0	500,0	1.000,0	500,0	500,0	2.000,0	-	2.000,0	1.500,0	1.000,0	1.500,0	1.250,0	12.250,0	1.020,8
Margarina	grama	1.500,0	1.500,0	500,0	2.000,0	1.500,0	-	2.500,0	-	500,0	500,0	500,0	-	11.000,0	916,7
Outros	quilo	-	4,0	-	-	-	-	-	-	-	-	-	-	4,0	0,3
Pão de Queijo	unidade	-	90,0	60,0	-	-	-	-	-	-	-	50,0	-	200,0	16,7
Pão Doce	unidade	-	20,0	60,0	-	-	-	50,0	-	-	-	10,0	-	140,0	11,7
Pão Francês	unidade	200,0	80,0	30,0	350,0	240,0	240,0	239,0	180,0	180,0	240,0	175,0	150,0	2.304,0	192,0
Refrigerante	litro	-	-	-	-	-	-	-	4,0	-	4,0	4,0	-	12,0	1,0
suco em garrafa	unidade	3,0	10,0	-	39,0	32,0	32,0	24,0	13,0	18,0	21,0	14,0	-	206,0	17,2

ANEXO 13

DOAÇÕES RECEBIDAS PELA SOPA - CAIXAS DE VERDURAS (20Kg) ARRECADADAS - 2011

Item \ Mês	jan	fev	mar	abr	mai	jun	jul	ago	set	out	nov	dez	Quantidade Caixas/ano	Média mensal	Peso em Toneladas/ano
Cx. Arrecadadas	164	156	127	150	174	135	151	221	166	217	285	263	2.209	184	44,2
Cx. Usadas Sopa	28	30	25	30	35	29	25	27	24	27	28	29	337	28	6,7
Cx. Doadas Assistidas e Comunidade	127	126	101	124	136	108	124	194	144	190	257	210	1.841	153	36,8
Cx. Doadas Outras Entidades	9	-	1	0	5	-	1	-	-	-	-	24	40	3	0,8
Gêneros Secos (kg)	24	20	24	16	23	17	16	20	19	16	17	13	225	19	4,5
Outros (unidades)	9	6	7	6	8	4	2	12	11	4	12	7	88	7	-
Diversos (Reais)	38,00	28,00	-	-	-	21,00	-	-	-	-	-	-	87,00	7,00	-

DESTINAÇÃO DAS DOAÇÕES RECEBIDAS PELA SOPA - CAIXAS (20Kg) DISTRIBUÍDAS - 2011

Destinação	Quantidade Caixas		Peso (Toneladas)	
	Ano 2011	Média mensal	Ano 2011	Média mensal
Sopa	337	28	6,7	0,6
Assistidas	1.841	153	36,8	3,1
Outras Entidades	40	3	0,8	0,1
TOTAL	2.218	185	44,4	3,7
Perdas	0	0	0,0	0,00

Quadro 5.8.6

Legenda:

Caixas capacidade 20 kg

Generos secos (macarrão, temperos etc)

Outros (fósforos, buchas, etc)

Diversos (consertos de panelas, embalagens etc)

ANEXO 14

DESPENSA 2011- CONSOLIDADO

GÊNERO	2011					2010					% VARIACÃO (2011/2010)	
	ENTRADA (Toneladas)	SAÍDA (Toneladas)	EXCEDENTE (Toneladas)	% DISTRI- BUÍDO	ENTRADA (Toneladas)	SAÍDA (Toneladas)	EXCEDENTE (Toneladas)	% DISTRI- BUÍDO	ENTRADA (Toneladas)	SAÍDA (Toneladas)		
Arroz (Kg)	11,4	9,2	2,2	81%	11,0	9,4	1,6	85%	4%	-2%		
Açúcar (Kg)	10,0	9,0	1,0	90%	9,4	8,6	0,8	91%	6%	5%		
Farinha Mandioca (Kg)	2,1	1,6	0,5	76%	1,8	0,8	1,0	44%	17%	100%		
Feijão (Kg)	5,4	5,3	0,1	98%	4,5	4,0	0,5	89%	20%	33%		
Milharina (Kg)	4,4	3,9	0,5	89%	3,7	2,6	1,1	70%	19%	50%		
Macarrão (Kg)	2,3	2,1	0,2	91%	2,2	1,6	0,6	73%	5%	31%		
Sal (Kg)	0,4	0,4	0,0	100%	0,5	0,4	0,1	80%	-20%	0%		
SUBTOTAL 1 (Kg)	36,0	31,5	4,5	88%	33,1	27,4	5,7	83%	9%	15%		
Sardinha (und.)	3.503	2.930	573	84%	3.010	2.017	993	67%	16%	45%		
Óleo (und.)	2.300	2.063	237	90%	2.184	1.529	655	70%	5%	35%		
Extrato (und.)	2.161	1.900	261	88%	1.982	1.387	595	70%	9%	37%		
Goiabada (und.)	2.055	1.760	295	86%	1.825	1.259	566	69%	13%	40%		
Creme Dental (und.)	1.908	1.605	303	84%	1.827	1.425	402	78%	4%	13%		
Sabão em barra (und.)	9.004	8.075	929	90%	8.192	7.373	819	90%	10%	10%		
Sabonete (und.)	5.501	4.853	648	88%	4.521	3.707	814	82%	22%	31%		
SUBTOTAL 2 (unid.)	26.432	23.186	3.246	88%	23.541	18.697	4.844	79%	12%	24%		

ANEXO 15 DESPENSA - 2011

GÊNERO \ MÊS	jan	fev	mar	abr	mai	jun	jul	ago	set	out	nov	dez	Entrada (Ton. / unid.)		Saída (Ton./ Unid.)
													Total	Média	
C	866	960	861	995	1.048	901	1.014	864	862	1.025	1.093	947	11,4	0,95	9,2
E	700	898	668	820	902	639	956	752	795	942	1.031	871	10,0	0,83	9,0
S	181	159	164	162	197	132	184	156	145	198	210	171	2,1	0,17	1,6
T	491	372	488	343	430	444	446	455	454	673	414	351	5,4	0,45	5,3
A	272	296	306	489	427	396	367	271	297	354	521	380	4,4	0,36	3,9
B	152	185	146	169	197	137	189	342	161	217	206	185	2,3	0,19	2,1
Á	29	100	14	67	35	48	13	34	42	21	20	14	0,4	0,036	0,4
S	2.691	2.970	2.647	3.045	3.236	2.697	3.169	2.874	2.756	3.430	3.495	2.919	36,0	2,99	31,5
I	260	339	250	265	334	211	334	260	234	315	388	313	3.503	292	2.930
C	170	238	145	213	213	154	195	168	181	189	222	212	2.300	192	2.063
A	150	235	135	206	193	162	190	156	167	184	208	176	2.161	180	1.900
	145	187	139	183	179	152	187	141	172	186	210	175	2.055	171	1.760
K	126	142	123	144	176	152	189	174	153	166	204	159	1.908	159	1.605
I	643	690	640	666	905	690	828	810	680	683	984	785	9.004	750	8.075
T	383	405	383	395	511	415	523	523	403	484	597	479	5.501	458	4.853
SUBTOTAL 2 (unid.)	1.876	2.236	1.815	2.072	2.511	1.936	2.446	2.232	1.990	2.207	2.813	2.299	26.432	2.203	23.186

ANEXO 16

CONSOLIDADO DA ASSISTÊNCIA SOCIAL

Grupo & Material \ ANO	2011	2010	% Variação (2011/2010)
ENXOVAL	211	199	6
SAPATINHO	2.124	2.350	-10
Novelos de lã	425	516	-18
Sapatinhos de lã	861	997	-14
Sapatinhos doados	795	805	-1
Manta de Lã	25	10	150
Outros	18	22	-18
NATAL – Brinquedos e Bombons	1.657	2.305	-28
Jogos	110	137	-20
Bolas	134	160	-16
Carrinhos	348	330	5
Bonecas	343	214	60
Bombons	444	777	-43
Diversos	278	687	-60
SOPA			
Pratos Servidos	60.317	56.882	6
FEIRAS E SACOLÕES	73.890	61.420	20
Legumes (Kg)	42.330	37.290	14
Verduras (Kg)	31.560	24.130	31
Separados na CASA e aproveitados	44.400	40.600	9
Legumes e Verduras - Entradas (Kg)	44.180	40.980	8
Quantidade de caixas de 20 Kg - Entrada	2.209	2.049	8
Legumes e Verduras - Saída (Kg)	44.400	40.600	9
Quantidade de caixas de 20 Kg - Saída	2.218	2.031	9
GAPO (Residência)			
Reforma e Melhoria	10	7	43
AUTA DE SOUZA			
Gêneros Alimentícios (Kg)	1.401	1.229	14
Gêneros Alimentícios (Litros)	98	125	-22
Material de Higiene (Unidades)	231	164	41
Roupas (Peças)	7.143	8.022	-11
Calçados Usados	768	1.047	-27
Diversos	107	266	-60
Dinheiro em espécie (R\$)	117,15	18,35	538
Livros doados	6.768	6.640	2
NUCLEO DA ODONTOLOGIA	1.940	2.066	-6
Atendimentos	643	607	6
Procedimentos Odontológicos	1.297	1.459	-11
NUCLEO DA SAÚDE			
Atendimento - Consultas	1.533	1.962	-22
Remédios (Pomadas, comprimidos etc)	20.840	30.900	-33
PROMOÇÃO SOCIAL			
Alunas Certificadas	18	9	100
ABASTECIMENTO / DISTRIBUIÇÃO			
DESPENSA (Entrada)			
- Em Kilogramas	35.927	33.037	9
- Em Unidades	26.432	23.541	12
DESPENSA (Saída)			
- Em Kilogramas	31.500	27.400	15
- Em Unidades	23.186	18.697	24
CESTAS	1.507	1.349	12
- Cestas Regulares (unid.)	1.347	1.199	12
- Cestas de Natal (unid.)	160	150	7
DISTRIBUIÇÃO			
Utensílios diversos – Bazar –(Peças)	8.914	9.111	-2
SAPATARIA			
Sapatos usados (Saídas)	5.856	6.320	-7
ROUPARIA			
Cobertores novos	341	422	-19
Roupas (entradas)	52.542	39.654	33
Roupas (saídas)	55.548	39.598	40
BANCO DA COOPERAÇÃO			
Material doado (diversos)	522	371	41
LANCHES - consolidado			
2ª, 4ª, 5ª, Sábados, evangelização			
Manteiga, frios, etc. (Kg)	14.059,35	3.530,02	298
Leite, sucos, etc. (Litros)	1.095	1.143	-4
Bolachas, leite de coco bisnaguinhas. (Pacotes)	0	19	-100
Pães, salgados Pão de Queijo (unidades)	23.453	24.340	-4
Pomarola (Caixas)	0	4	-100
GRUPO DE VISITAS			
Visitas Efetuadas	2.204	1.914	15